

股票代碼：6215

(原股票代碼：993480)

查詢年報之網址：

<http://mops.tse.com.tw>

和椿科技股份有限公司  
AUROTEK CORPORATION

九十二年  
年 報

刊印日期：中華民國九十三年五月十日

**Aurotek.**

*A Complete Solution from One Source*

◇ 發言人及代理發言人

發言人：廖本淵

職稱：副總經理

電話：(02) 2299-3955

電子郵件信箱：[yuan@robot.com.tw](mailto:yuan@robot.com.tw)

代理發言人：陳玟瑾

職稱：經理

電子郵件信箱：[sandy@robot.com.tw](mailto:sandy@robot.com.tw)

◇ 總公司、工廠及營業所之地址及電話

總公司地址：台北市吉林路 308 之 3 號 4 樓

電話：(02) 2299-3955

工廠地址：台北縣五股工業區五工一路 123 號 1 樓

電話：(02) 2299-3955

台中營業所地址：台中市西屯區河南路二段 262 號 7 樓之 8

電話：(04) 2452-2822

台南營業所地址：台南縣永康市忠孝路 47 號

電話：(06) 313-0663

高雄營業所地址：高雄市永富街 79 號

電話：(07) 331-2204

◇ 股票過戶機構：

名稱：中國信託商業銀行代理部

地址：台北市重慶南路一段 83 號 5 樓

網址：<http://www.chinatrust.com.tw>

電話：(02) 2361-3033

◇ 最近年度財務報告簽證會計師：

會計師姓名：郭宗銘、陳順發

事務所名稱：資誠會計師事務所

地址：台北市基隆路一段 333 號 27 樓

網址：<http://www.pwcglobal.com.tw>

電話：(02) 2729-6666

◇ 海外有價證券掛牌買之交易場所名稱及查詢該海外有價證券資訊之方式：無

◇ 公司網址：<http://www.robot.com.tw>

和椿科技股份有限公司

九十二年度年報

目錄

壹、致股東報告書	1
貳、公司概況	3
一、公司簡介	3
二、公司組織	4
三、資本及股份	9
四、公司債辦理情形	14
五、特別股辦理情形	15
六、海外存託憑證辦理情形	15
七、員工認股權憑證及辦理情形	21
八、併購辦理情形	22
參、營運概況	23
一、業務內容	23
二、市場及產銷概況	32
三、從業員工	41
四、環保支出資訊	41
五、勞資關係	41
六、重要契約	42
七、訴訟或非訟事件	42
八、取得或處分資產	42
肆、資金運用計劃執行情形	43
一、計劃內容	43
二、執行情形	44
三、執行效益	45
伍、財務概況	46
一、最近五年度簡明資產負債表及損益表	46
二、最近五年度財務分析	48
三、最近一年度財務報告之監察人審查報告	50
四、最近年度財務報表	51
五、最近年度經會計師查核簽證之母子公司合併財務報表	51
六、公司及其關係企業最近年度及截至年報刊印日止，發生財務週轉困難情事	51
七、最近二年度財務預測達成情形	51
陸、財務狀況及經營結果之檢討分析與風險管理	54
一、財務狀況比較分析表	54
二、經營結果	55
三、現金流量分析	57
四、最近年度重大資本支出對財務業務之影響	57

五、最近年度轉投資政策及其獲利或虧損之主要原因與其改善計劃及未來一年計	58
六、風險管理及評估	58
七、其他重要事項	59
柒、特別記載事項	60
一、關係企業相關資料	60
二、內部控制制度執行狀況	64
三、最近年度及截至年報刊印日止董事或監察人對董事會通過重要決議有不同者	65
四、最近年度及截至年報刊印日止，公司治理運作情形及其改善計畫或因應措施	65
五、私募有價證券辦理情形	67
六、最近年度及截至年報刊印日止子公司持有或處分本公司股票情形	67
七、最近年度及截至年報刊印日止，股東會及董事會之重要決議	67
八、最近年度及截至年報刊印日止公司及其內部人員依法被處罰、公司對其內部人員違反內部控制制度規定之處罰、主要缺失與改善情形	67
九、其他必要補充說明事項	67
捌、最近年度及截至年報刊印日止，發生對股東權益或證券價格有重大影響之事項	75

# 壹、致股東報告書

各位股東女士、先生，大家好：

感謝各位股東於百忙中撥冗參加公司今年之股東常會，茲將過去一年來之營運狀況報告如下：

一、九十二年度營業報告：

1. 營業成果與預算執行如下：

單位：新台幣仟元

科目	92 年度金額	91 年度金額	成長率 (%)	92 年度 預計金額	達成率 (%)
營業收入	\$ 813,686	\$ 699,392	16.34	\$ 801,246	101.55
營業毛利	193,274	214,160	( 9.75)	199,352	96.95
營業淨利	55,546	68,910	( 19.39)	64,956	85.51
稅前淨利	52,962	69,220	( 23.49)	65,168	81.27
稅後淨利	45,945	55,352	( 16.99)	58,518	78.51

2. 財務收支情形：

單位：新台幣仟元

92 年度稅後淨利	\$ 45,945
營業活動之淨現金(流出)	(10,555)
投資活動之淨現金(流出)	(62,849)
融資活動之淨現金流入	96,807
本期現金及約當現金增加	23,403
期初現金及約當現金餘額	51,312
期末現金及約當現金餘額	\$ 74,715

3. 獲利能力分析：

項目	92 年度	91 年度
資產報酬率(%)	7.62	11.52
股東權益報酬率(%)	13.09	20.17
純益率(%)	5.65	7.91
基本每股稅前盈餘(加權平均)(元)	1.89	2.62
基本每股稅後盈餘(加權平均)(元)	1.64	2.10

#### 4. 研究發展狀況

本公司致力於產品之研發，截至 92 年底研發人員計有 18 人約佔員工總人數 17%。研發經費支出兩年來分別為 17,068 仟元(92 年)及 15,815 仟元(91 年)。本公司多年來致力於新產品之研發，由於新產品之導入，得以使公司之營收及獲利不斷的成長，並獲得政府多項獎項之鼓勵。

#### 二、九十三年度營業計劃

93 年度營業目標為新台幣 854,291 仟元，預計稅前淨利為新台幣 66,560 仟元，分別較 92 年度成長 4.99% 及 25.68%。自 92 年起，全球景氣已逐漸好轉，傳動及驅動零組件業務等相關產品可望溫和增加。安全裝置業務已取得相當數量之訂單，營收可較 92 年度倍數成長。電子資訊產業製程設備則可因景氣好轉加上新產品加入而有兩位數的成長。

承蒙各位股東的支持與鼓勵，使和椿科技在全體員工的努力下，持續挑戰艱鉅的任務，創造股東、員工及客戶三贏的局面，在此本人不僅要向全體員工致上最深忱的謝意，更要對各位股東的認同與信心表示感謝。

展望新的一年，在知識經濟的新世紀裡，和椿科技依然秉持兢兢業業的態度力行知識管理以創造企業價值，並以研發和行銷並重的策略，進一步擴大事業版圖。

持續開發新產品、新市場將是公司全體員工努力不懈的目標，我們將秉持過去一貫戮力本業的態度及靈活的策略運用，加強公司資源的整合，落實永續經營的理念，並善盡企業的社會責任，以期不負各位股東的厚望。

最後感謝各位股東的支持！

敬祝大家

身體健康、萬事如意！

和椿科技股份有限公司

董事長 張永昌

## 貳、公司概況

### 一、公司簡介

(一)設立日期：民國69年11月18日

(二)總公司、分公司及工廠之地址及電話：

總公司、分公司 及工廠	地址	電話
總公司	台北市吉林路 308 之 3 號 4 樓	(02) 2299-3955
工廠	台北縣五股工業區五工一路 123 號 1 樓	(02) 2299-3955
台中營業所	台中市西屯區河南路 2 段 262 號 7 樓之 8	(04) 2452-2822
台南營業所	台南縣永康市忠孝路 47 號	(06) 313-0663
高雄營業所	高雄市永富街 79 號	(07) 331-2204

(三)公司沿革：

民國 69 年：和椿貿易股份有限公司成立。

民國 70 年：開始進口業務，代理自潤軸承、線性軸承等工業傳動驅動零組件。

民國 77 年：與日本 OILES 工業株式會社合資，於桃園成立自潤元件股份有限公司，生產自潤軸承。

民國 78 年：轉投資公司 Plenty Island (Thai) Co., Ltd 成立於泰國曼谷。

民國 81 年：自行研發之  $\alpha$  系列伺服及步進系統澆口剪斷機於國內外販售推廣。

民國 83 年：和椿貿易更名為和椿事業股份有限公司，除進出口業務外，增加生產，工廠設於桃園。

民國 85 年：1.  $\beta$  系列多軸多功能機器人及  $\Sigma$  單軸機器手臂於國內外販售、推廣。  
2. FA 及生產部門 ISO-9002 認證取得。

民國 86 年： $\beta$  系列多軸多功能機器人獲台灣精品標誌及第七屆國家形象獎銀質獎。

民國 87 年：1. 子公司 Aurotek Japan, Inc. 成立於日本東京。

2.  $\gamma$ -S168 PC 板切割機獲台灣精品標誌。

民國 88 年：1. 傳動及建機部門 ISO-9002 認證取得。

2. UNA 單軸及 IRUS 多軸運動控制器獲台灣精品標誌及第九屆國家形象獎金質獎。

民國 90 年：1. 榮獲第十屆國家磐石獎、第四屆小巨人獎、第八屆創新研究獎。

2. 子公司和椿自動化(上海)有限公司成立於上海外高橋。

3. 子公司 Aurotek Singapore Pte, Ltd. 成立於新加坡。

4. 子公司制震科技股份有限公司成立於台北市。

5. 和椿事業股份有限公司更名為和椿科技股份有限公司。

民國 91 年：股票上櫃。

民國 92 年：1. laser diode 對光及雷射鐳接系統入圍國家產品形象獎。

2. 跨入生物科技應用領域，開發生物顯微鏡用自動平台。

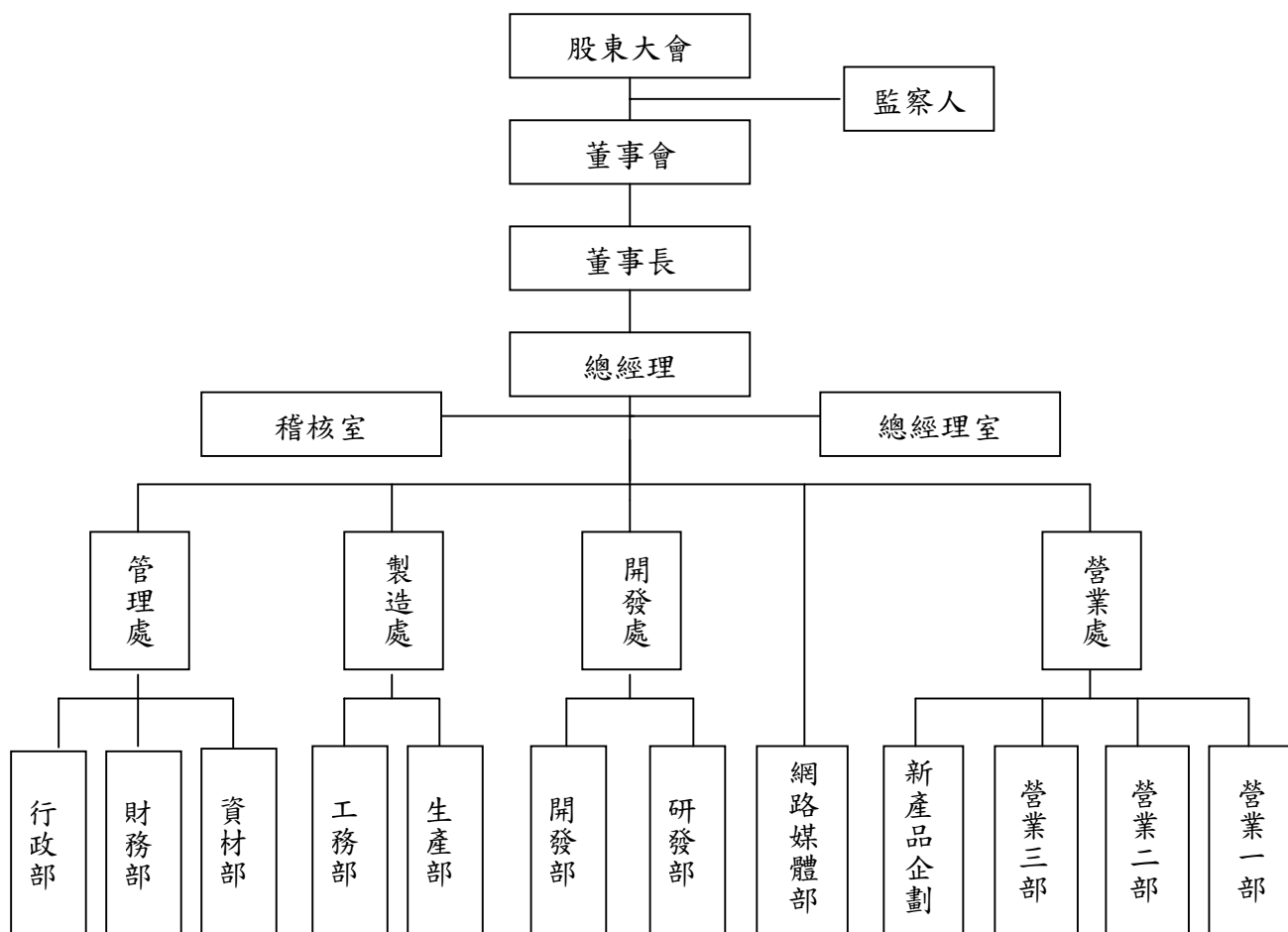
3. 高速高精密多軸塗膠機獲台灣精品標誌及第九屆國家形象獎銀質獎。

民國 93 年：自動光纖耦光雷射焊接系統獲台灣精品標誌。

## 二、公司組織

### (一)組織系統

#### 1. 組織結構



#### 2. 主要部門所營業務

部門名稱	所營業務
總經理室	協助總經理協調各部門及制度或專案之規劃與推行，國外產品銷售與新客戶之開發及市場資訊之蒐集。
稽核室	負責查核、評估各部門機能運作與內部控制制度及相關管理辦法之執行情形。
行政部	有關勞務、人事、組織制度、福利厚生、公共關係、教育訓練及一般庶務管理。
財務部	綜理有關資金、會計、預算、成本管理及其他財務事項。
資材部	負責國內、外產品採購，倉儲管理。
工務部	負責自動排煙系統、結構隔震制震裝置安裝、監工及驗收事宜。
生產部	負責生產各項自動化設備。
研發部	負責各類產品之研發設計、測試、技術支援等相關事宜。
開發部	負責結構隔震制震產品之研發設計、技術支援及代理銷售。
網路媒體部	數位影音多媒體廣播技術暨產品之開發、代理及銷售。
營業一部	自動化驅動組件及自動化傳動組件之代理銷售。
營業二部	電子資訊產業製程設備及自動化控制系統之銷售及代理販售。
營業三部	自動排煙系統設計及代理銷售。
新產品企劃	各項新產品、電子零組件暨模組開發及銷售之業務執行。

(二) 董事、監察人、總經理、副總經理、協理及各部門及分支機構主管資料

1. 總經理、副總經理、協理及各部門及分支機構主管資料

93年4月30日

職稱	姓名	就任日期	持有股份		配偶、未成年子女持有股份		利用他人名義持有股份		主要經(學)歷	目前兼任其他公司之職務	具配偶或二親等以內關係之經理人			經理人取得員工認股權憑證情形
			股數	持股比率	股數	持股比率	股數	持股比率			職稱	姓名	關係	
總經理	張永昌	69.11	599,369	2.14%	12,650	0.05%	—	—	日本產業能率短期大學經營學系 光和貿易(股)公司	自潤元件工業股份有限公司、Aurotek Japan, Inc.、和椿自動化(上海)有限公司、及上海自潤軸承有限公司董事長、Aurotek Singapore Pte. Ltd.及PLENTY ISLAND Limited董事	—	—	—	詳參第15頁
管理處副總經理	廖本淵	92.01	706	0.00%	3,038	0.01%	—	—	中興大學會計系學士 大松實業財務行政部副總經理 南璋實業會計部經理	捷超通訊科技(股)公司監察人	—	—	—	
製造處協理	賴錫志	92.01	574,041	2.05%	—	—	—	—	中興大學機械工程系 台灣引擎工業(股)公司製造課長	—	—	—	—	
開發處協理	胡宗和	92.01	180,715	0.65%	—	—	—	—	台灣大學應用力學碩士 英國牛津大學工程科學系博士 牛津大學研究員、工研院研究員	制震科技股份有限公司董事長	—	—	—	
營業處副總經理	朱銓隆	92.01	151,145	0.54%	—	—	—	—	南台技術學院機械科 和椿科技(股)公司	—	—	—	—	

## 2. 董事及監察人資料

93年4月30日

職稱 (註一)	姓名	初次 選任 日期	選任 日期	任期	選任時 持有股份		現 在 持有股數		配偶、未成年 子女現在持有 股份		利用他人名義 持有股份		主要經(學)歷	目前兼任本公司及其他公司之職務	具配偶或二親等以內關係 之其他主管、董事或監察人		
					股數	持股比 率(%)	股數	持股比 率(%)	股數	持股比 率(%)	股數	持股比 率(%)			股數	持股比 率(%)	職 稱
董 事 長	和椿行銷顧問 (股)公司 代表人：張永昌	90.5.24	91.5.30	3年	4,604,000	32.42	6,325,000	22.59	—	—	—	—	日本產業能率短期大學經營 學系 光和貿易(股)公司	自潤元件工業股份有限公司、 Aurotek Japan, Inc.、和椿自動化(上海) 有限公司、及上海自潤軸承有 限公司之董事長；Aurotek Singapore Pte. Ltd. 及 PLENTY ISLAND Limited之董事	—	—	—
董 事	游景熙	75.9.16	91.5.30	3年	867,360	6.11	1,392,815	4.97	—	—	—	—	大同高工 台灣引擎波司(股)公司副總 經理	和椿科技股份有限公司駐在董事	—	—	—
董 事	李正祺	90.5.24	91.5.30	3年	278,000	1.96	527,505	1.88	92,661	0.33	—	—	日本專修大學	寶山建設股份有限公司協理	—	—	—
獨立董事	許明仁	91.5.30	91.5.30	3年	—	—	50,600	0.18	—	—	—	—	中原大學電子工程學士 宏碁電腦軟體工程師 精英電腦(股)公司總經理	精英電腦(股)公司副董事長 邦丞電子科技(股)公司董事長	—	—	—
獨立董事	吳鴻祺	91.5.30	91.5.30	3年	—	—	—	—	—	—	—	—	波斯頓大學財務金融博士侯 選人 美國ADL管理學院MBA 經濟部中小企業處主任秘書 中國輸出入銀行理事 中小企業信保基金常務董事	華人創意股份有限公司董事長	—	—	—
監 察 人	王文鳳	註	91.5.30	3年	959,100	6.75	1,541,592	5.51	—	—	—	—	淡江大學中文系學士	先恩國際有限公司董事長 好麥實業有限公司負責人			
監 察 人	林獻詩	90.5.24	91.5.30	3年	67,200	0.47	82,665	0.30	—	—	—	—	台灣科技大學工業管理學系 和椿科技(股)公司總經理室 襄理 聯成石化(股)企劃專員	自潤元件工業股份有限公司總經理			
獨 立 監 察 人	陳明村	91.5.30	91.5.30	3年	—	—	50,600	0.18	—	—	—	—	交通大學管營所	精英電腦(股)公司總經理 展英電腦董事長			

註：78.6.17 初任董事，90.5.24 轉任監察人。

### 法人股東之主要股東

法人股東名稱	法人股東之主要股東
和椿行銷顧問股份有限公司	張永昌、張以昇、王文鳳

### 3. 董事及監察人資料

姓名	條件	是否具有五年以上商務、法律、財務或公司業務所須之工作經驗	符合獨立性情形							備註
			1	2	3	4	5	6	7	
和椿行銷顧問(股)公司 代表人：張永昌		✓			✓			✓		
游景熙		✓	✓		✓	✓	✓	✓	✓	
李正模		✓	✓		✓	✓	✓	✓	✓	
許明仁		✓	✓	✓	✓	✓	✓	✓	✓	
吳鴻祺		✓	✓	✓	✓	✓	✓	✓	✓	
王文鳳		✓	✓					✓	✓	
林獻詩		✓		✓	✓			✓	✓	
陳明村		✓	✓	✓	✓	✓	✓	✓	✓	

註1：欄位多寡視實際數調整。

註2：各董事、監察人符合下述各條件者，請於各條件代號下方空格中打“✓”。

- (1) 非為公司之受僱人或其關係企業之董事、監察人或受僱人。但其兼任母公司或子公司之獨立董事、獨立監察人者，不在此限。
- (2) 非直接或間接持有公司已發行股份總額百分之一以上或持股前十名之自然人股東。
- (3) 非前二項人員之配偶或其二親等以內直系親屬。
- (4) 非直接持有公司已發行股份總額百分之五以上法人股東之董事、監察人、受僱人或持股前五名法人股東之董事、監察人、受僱人。
- (5) 非與公司有財務、業務往來之特定公司或機構之董事、監察人、經理人或持股百分之五以上股東。
- (6) 非為最近一年內提供公司或關係企業財務、商務、法律等服務、諮詢之專業人士、獨資、合夥、公司或機構團體之企業主、合夥人、董事(理事)、監察人(監事)、經理人及其配偶。
- (7) 非為公司法第二十七條所訂之法人或其代表人。

註3：擔任公司獨立董事或獨立監察人者，如有兼任其他公司獨立董事或獨立監察人情事，應備註說明兼任家數。

### 4. 董事、監察人、總經理及副總經理之酬勞

- (1). 九十二年度支付董事、監察人之車馬費及酬勞以及支付總經理、副總經理之薪資、獎金、特支費及紅利總額

單位：新台幣仟元

職稱	姓名	薪資	董監酬勞	其他酬勞
董事長	和椿行銷顧問股份有限公司 代表人：張永昌	24	272	—
董事	游景熙	1,509	181	—
董事	李正模	24	90.5	—
董事	許明仁	21	90.5	—
董事	吳鴻祺	24	90.5	—
監察人	林獻詩	24	90.5	—
監察人	王文鳳	24	90.5	—
監察人	陳明村	18	90.5	—
總經理	張永昌	4,189	—	賓士汽車一部，原始取得成本2,150,000元，截至93.3.31未折減餘額為537,498元
副總經理	朱銓隆	2,269	—	—
副總經理	廖本淵	2,529	—	—

5. 最近二年度及截至公開說明書刊印日止董事、監察人、經理人及持股比例超過百分之十以上之股東股權移轉及股權質押變動情形

(1) 董事、監察人、經理人及大股東股權移轉及股權質押變動情形

單位：股

職稱	姓名	91年度		92年度		93年度截至 04月30日止	
		持有股數 增(減)數	質押股數 增(減)數	持有股數 增(減)數	質押股數 增(減)數	持有股數 增(減)數	質押股數 增(減)數
董事長兼 總經理	張永昌	402,240	—	(676,421)	—	(23,000)	—
董事	和椿行銷顧問 (股)公司	(4,000)	—	1,325,000	—	—	—
董事	游景熙	233,680	—	291,775	—	—	—
董事	李正模	139,000	—	110,505	—	—	—
董事	許明仁	40,000	—	10,600	—	—	—
董事	吳鴻祺	—	—	-	—	—	—
監察人	王文鳳	259,550	—	322,942	—	—	—
監察人	林獻詩	520	—	14,945	—	—	—
監察人	陳明村	40,000	—	10,600	—	—	—

(2) 股權移轉之相對人為關係人者：無。

(3) 股權質押之相對人為關係人者：無。

6. 綜合持股比例：

92年12月31日；單位：仟股

轉投資事業	本公司投資		董事、監察人、經理人及直接 或間接控制事業之投資		綜合投資	
	股數	持股比例	股數	持股比例	股數	持股比例
自潤元件工業(股)公司	1,350	45.00	—	—	1,350	45.00
上海自潤軸承有限公司	—	45.00	—	—	—	45.00
和椿自動化(上海)有限公司	—	100.00	—	—	—	100.00
制震科技股份有限公司	499	99.96	—	—	499	99.96
AUROTEK JAPAN, INC.	480(股)	70.59	200(股)	29.41	680(股)	100.00
AUROTEK SINGAPORE, INC.	184	100.00	—	—	184	100.00
PLENTY ISLAND (THAI) CO., TTD.	25	25.00	—	—	25	25.00
就業情報資訊股份有限公司	535	2.61	195	0.95	730	3.56
網視達多媒體股份有限公司	360	8.09	—	—	360	8.09
OILES (THIALAND) CO., LTD	8	11.00	—	—	8	11.00

### 三、資本及股份

#### (一)股份種類

單位：股

股份種類	核定股本			備註
	已發行股份(註)	未發行股份	合計	
記名普通股	28,000,000	17,000,000	45,000,000	—

註：本公司股票屬上櫃股票。

#### (二)股本形成經過

年月	發行價格(元)	核定股本		實收股本		備註		
		股數(仟股)	金額(仟元)	股數(仟股)	金額(仟元)	股本來源	以現金以外財產抵充股款者	其他
87.07	10	8,000	80,000	8,000	80,000	現金增資	—	—
90.07	10	32,000	320,000	14,200	142,000	現金增資 30,000 仟元 盈餘轉增資 32,000 仟元	—	—
91.07	10	32,000	320,000	21,880	218,800	現金增資 25,000 仟元 盈餘轉增資 37,600 仟元 資本公積轉增資 14,200 仟元	—	台財證一字第 09101313555 號
92.08	10	45,000	450,000	28,000	280,000	盈餘轉增資 39,320 仟元 資本公積轉增資 21,880 仟元	—	台財證一字第 0920128651 號

#### (三)最近股權分散情形

##### 1. 股東結構

93年4月30日

股東結構 數量	政府機構	金融機構	其他法人	個人	外國機構及外人	合計
人數	—	—	9	972	2	983
持有股數(股)	—	—	6,704,063	19,256,757	2,039,180	28,000,000
持股比例(%)	—	—	23.94	68.78	7.28	100.00

2. 股數分散情形(每股面額十元)

93年4月30日

持 股 分 級	股東人數	持有股數(股)	持股比例(%)
1 至 999	278	63,294	0.23
1,000 至 5,000	410	897,360	3.20
5,001 至 10,000	92	725,741	2.59
10,001 至 15,000	41	522,035	1.86
15,001 至 20,000	35	636,883	2.27
20,001 至 30,000	26	618,770	2.21
30,001 至 40,000	22	795,126	2.84
40,001 至 50,000	11	496,793	1.77
50,001 至 100,000	34	2,388,056	8.53
100,001 至 200,000	20	2,824,307	10.09
200,001 至 400,000	1	325,589	1.16
400,001 至 600,000	5	2,764,969	9.87
600,001 至 800,000	2	1,520,990	5.43
800,001 至 1,000,000	0	0	0.00
1,000,001 以上	6	13,420,087	47.95
合 計	983	28,000,000	100.00

(四)主要股東名單

股權比例達5%以上之股東或股權比例占前10名之股東名稱、持股數額及比例。

93年4月30日

主要股東名稱	股份	持有股數(股)	持股比例(%)
和椿行銷顧問股份有限公司		6,325,000	22.59
OILES 工業株式會社		1,912,680	6.83
王文鳳		1,541,592	5.51
游景熙		1,392,815	4.97
游麗娟		1,177,000	4.20
林宜靜		1,071,000	3.83
王永言		794,040	2.84
王美琴		726,950	2.60
張永昌		599,369	2.14
賴錫志		574,041	2.05

## (五)最近二年度每股市價、淨值、盈餘、股利及相關資料

單位：新台幣元；股

項目		年度	91年	92年
每股市價	最高		35.10	49.60
	最低		31.10	25.30
	平均		32.76	34.52
每股淨值	分配前		15.24	13.16
	分配後(註1)		14.79	12.86
每股盈餘	加權平均股數(仟股)		20,630	28,000
	每股盈餘 (註2)	追溯調整前	2.68	1.64
		追溯調整後	2.12	1.40
每股股利	現金股利		0.40	0.28
	無償 配股	盈餘配股	1.65	1.12
		資本公積配股	1.00	0.58
	累積未付股利(註3)		—	—
投資報酬 分 析	本益比(註4)		12.22	21.05
	本利比(註5)		81.90	123.29
	現金股利殖利率(註6)		0.01	0.01

註1：依據當年度董事會決議分配之情形填列。

註2：如有因無償配股等情形而須追溯調整者，應列示調整前及調整後之每股盈餘。

註3：權益證券發行條件如有規定當年度未發放之股利得累積至有盈餘年度發放者，應分別揭露截至當年度止累積未付之股利。

註4：本益比=當年度每股平均收盤價/每股盈餘。

註5：本利比=當年度每股平均收盤價/每股現金股利。

註6：現金股利殖利率=每股現金股利/當年度每股平均收盤價。

## (六)公司股利政策及執行狀況

## 1. 股利政策

本公司目前產業發展屬成長階段，故盈餘之分派將優先考量未來營運發展之需要。考量本公司未來資金需求及長期財務規劃，本公司年度總決算如有盈餘，除依法提繳稅款及彌補以往年度虧損外，應先就其餘額提列百分之十之法定盈餘公積，並就當年度發生之股東權益減項金額提列特別盈餘公積，再就其餘額提撥員工紅利至少百分之五，董事及監察人酬勞百分之二，其餘連同以前年度未分配盈餘由董事會擬具股東股息及紅利分派議案提請股東會決議分配之（原則上股東股息及紅利中，現金股利至多百分之二十）。

## 2. 本次股東會擬議股利分配之情形

股東會日期93年6月15日		92年度股利分配	
股利分配		每股金額	總額
現金股利		0.28	7,840,000
無償 配股	盈餘分配(元/股)	1.12	31,360,000
	資本公積配股(元/股)	0.58	16,240,000

(七)本年度擬議之無償配股對公司營業績效及每股盈餘之影響

項目\年度		93 年度(預估)	
期初實收資本額 (單位：仟元)		280,000	
本年度 配股配 息情形	每股現金股利 (單位：元)	0.28	
	盈餘轉增資每股配股數	112	
	資本公積轉增資每股配股數	58	
營業績 效變化 情形	營業利益 (單位：仟元)	58,245	
	營業利益較去年同期增 (減) 比率	4.86	
	稅後純益 (單位：仟元)	62,647	
	稅後純益較去年同期增 (減) 比率	36.35	
	每股盈餘 (單位：元) (註 1)	1.90	
	每股盈餘較去年同期增 (減) 比率 (註 2)	35.71	
年平均報酬率 (年平均本益比例數) (註 5)		0.07	
擬制性 每股盈 餘及本 益比	若盈餘轉增資全數改 配發現金股利 (註 4)	擬制每股盈餘(單位：元) 擬制年平均報酬率 (註 4)	2.05 7.54%
	若未辦理資本公積轉 增資	擬制每股盈餘(單位：元) 擬制年平均報酬率	2.00 7.35%
	若未辦理資本公積且 盈餘轉增資改以現金 股利發放	擬制每股盈餘(單位：元) 擬制年平均報酬率	2.17 7.97%

註 1：93 年底預計發行股數已依 93 年 3 月 16 日董事會通過之決議增資股數予以調整。

註 2：92 年每股盈餘已追溯調整。

註 3：台灣銀行公告九十三年度之平均基本放款利率 6.265%；假設稅率 25%

註 4：若盈餘轉增資全數改配放現金股利之擬制每股盈餘

$$= \left[ \text{稅後純益} - \text{設算現金股利應負擔利息費用} \times (1 - \text{稅率}) \right] \div \left[ \text{當年年底發行股份總數} - \text{盈餘配股股數} \right]$$

$$\text{設算現金股利應負擔利息費用} = \text{盈餘轉增資數額} \times \text{一年期一般放款利率}$$

註 5：平均每股市價係依櫃檯買賣中心 93 年度 1~2 月之平均每股市價 27.24 元。

(八)員工分紅及董事、監察人酬勞

1. 公司章程所載員工分紅及董事、監察人酬勞之成數(範圍)

本公司年度總決算如有盈餘，除依法提繳稅款及彌補以往年度虧損外，應先就其餘額提列百分之十之法定盈餘公積，並依證券交易法第四十一條第一項規定提列特別盈餘公積，再就其餘額提撥董事及監察人酬勞百分之二，其餘連同以前年度未分配盈餘由董事會就其全部或一部擬具分配議案，提請股東會決議分派之，其中員工紅利至少百分之五，其餘為股東股息及紅利（原則上股東股息及紅利中，現金股利至多百分之二十）。

2. 本次董事會通過之擬議配發員工分紅等資訊：

- (1) 擬議配發員工現金紅利0元，股票紅利2,100,000元及董監事酬勞820,312元。
- (2) 擬議配發員工股票紅利之股數為210,000股及其占盈餘轉增資之比例為6.28%。
- (3) 考慮擬議配發員工紅利及董監事酬勞之設算每股盈餘為1.54元。

3. 上年度盈餘用以配發員工紅利及董事、監察人酬勞情形：

九十一年度			
單位：新台幣仟元	股東會決議實際配發數	原董事會通過擬議配發數	差異數
A. 配發情形			
a. 員工紅利			
(a). 股數	321,800股	321,800股	—
(b). 金額	3,218,000	3,218,000	—
(c). 估當年底流通在外股數之比例	1.48%	1.48%	
b. 董監事酬勞	996,335	996,335	—
單位：新台幣元			
B. 每股盈餘相關資訊			
a. 原每股盈餘	2.68	2.68	—
b. 設算每股盈餘	1.78	1.78	—

(九) 公司買回本公司股份情形：無。

#### 四、公司債辦理情形：

##### (一)公司債辦理情形：依公司法第二百四十八條規定應行記載事項

公 司 債 種 類	國內第一次無擔保轉換公司債	
發 行 日 期	民國93年05月14日	
面 額	新台幣100,000元	
發 行 及 交 易 地 點	不適用	
發 行 價 格	新台幣100,000元	
總 額	新台幣150,000,000元	
利 率	0%	
期 限	5年，到期日：98年05月13日	
保 證 機 構	無	
受 託 人	中國信託商業銀行信託部	
承 銷 機 構	中國信託綜合證券股份有限公司	
簽 證 律 師	現代法律事務所 郭惠吉律師	
簽 證 會 計 師	資誠會計師事務所 郭宗銘、陳順發會計師	
償 還 方 法	除依轉換辦法轉換或贖回外，到期時以現金一次還本。	
未 償 還 金 額	—	
贖 回 或 提 前 清 償 之 條 款	請參閱後附發行及轉換辦法(附件一)第十八、十九條	
限 制 條 款	請參閱後附發行及轉換辦法(附件一)第七、二十六條	
信用評等機構名稱、評等日期、公司債評等結果	無	
附其他權利	截至年報刊印日止已轉換(交換或認股)普通股、海外存託憑證或其他有價證券之金額	無
	發行及轉換(交換或認股)辦法	請參閱後附發行及轉換辦法(附件一)
對股權可能稀釋情形及對現有股東權益影響	註一	
交換標的委託保管機構名稱	無	

註一發行條件對股權可能稀釋情形及對股東權益之影響：

##### 1.對股權可能稀釋情形

本公司本次擬發行之國內第一次無擔保轉換公司債目前暫定轉換價格為 27.57 元。假設各轉換債之債權人全部依該轉換價格轉換，將可轉換本公司普通股 5,441 仟股(150,000 仟元/27.57 元)，並假設於年底全數行使轉換權，以本公司 93 年底預計股本 32,924 仟股加計可轉換股數計算，稀釋比率為 14.18%。

##### 2.對股東權益之影響

為瞭解對股東權益之最大可能稀釋影響，依「如果轉換法」假設轉換公司債全數轉換為本公司普通股，且不考慮其是否為約當普通股

##### A.假設條件

a.93 年預計流通在外加權平均股數為 32,924 仟股。

b.93 年預計之稅後純益 62,647 仟元，預估所得稅稅率為 5.88%。

##### B.每股盈餘之計算

a.簡單每股稅後盈餘：

62,647 仟元 ÷ 32,924 仟股 = 1.90 元/股。

b. 採「如果轉換法」計算本次擬發行之國內第一次無擔保轉換公司債全部轉換後之單獨每股稅後盈餘；轉換後每年可節省利息費用為 150,000 仟元 × 1.5% = 2,250 仟元，而普通股股數增加 5,441 仟股，本次擬發行之國內第一次無擔保轉換公司債單獨每股稅後盈餘如下：

$$2,250 \text{ 仟元} \times (1 - 5.88\%) \div 5,441 \text{ 仟股} = 0.39 \text{ 元/股}$$

經由上述計算可知，本次擬發行之國內第一次無擔保轉換公司債具稀釋作用，將其列入每股盈餘之計算。

每股盈餘為：

$$\frac{(62,647 + 2,250) \text{ 仟元}}{(32,924 + 5,441) \text{ 仟股}} = 1.69 \text{ 元/股}$$

稀釋比率為 11.05%，對股東權益尚不致有重大影響。

## (二) 轉換公司債資料

公司債種類		國內第一次無擔保轉換公司債
項	年 度	當 年 度 截 至 93 年 05 月 10 日
目		
轉換公司債市價	最 高	—(註 1)
	最 低	—(註 1)
	平 均	—(註 1)
轉 換 價 格		—
發 行 ( 辦 理 ) 日 期 及 發 行 時 轉 換 價 格		27.57
履 行 轉 換 義 務 方 式		—(註 1)

註 1：本次國內第一次無擔保轉換公司債尚未募集完成，預定 5 月 13 日募集完成。

五、特別股辦理情形：無

六、參與發行海外存託憑證之辦理情形：無

## 附件一

### 和椿科技股份有限公司 國內第一次無擔保轉換公司債發行及轉換辦法

#### 一、債券名稱：

和椿科技股份有限公司國內第一次無擔保轉換公司債。

#### 二、發行日期：

民國九十三年五月十四日

#### 三、發行總額：

發行總額為新台幣壹億伍仟萬元。每張面額新台幣壹拾萬元壹種，依票面金額十足發行。

#### 四、發行期間：

發行期間五年，自民國九十三年五月十四日開始發行至九十八年五月十三日到期。

#### 五、債券票面利率：

票面年利率 0%。

#### 六、還本日期及方式：

除債券持有人依本辦法第十條轉換為本公司普通股或依本辦法第十九條行使賣回權，及本公司依本辦法第十八條提前收回者外，到期時按債券面額以現金一次還本。

#### 七、擔保情形：

本轉換公司債為無擔保公司債券，惟如本轉換公司債發行後本公司另發行其他有擔保附認股權或轉換公司債時，本轉換公司債亦將比照該有擔保附認股權或轉換公司債，設定同等級之債權或同順位之擔保物權。

#### 八、轉換標的：

本公司普通股。

#### 九、轉換期間：

本轉換公司債係以發行新股方式履行轉換義務。債券持有人得於本轉換公司債發行之日起滿一個月後，至到期日前十日止，除本公司向櫃檯買賣中心洽辦無償配股停止過戶除權公告日、現金股息停止過戶除息公告日或現金增資認股停止過戶除權公告日前三個營業日起，至權利分派基準日止，及其他依法暫停過戶期間外，隨時向本公司請求依本辦法轉換為本公司普通股，並依本辦法第十條、十三條規定辦理。本公司並應依櫃檯買賣中心規定之期限，於前述無償配股停止過戶除權公告日、現金股息停止過戶除息公告日或現金增資認股停止過戶除權公告日前將停止轉換之期間予以公告並函櫃檯買賣中心。

## 十、請求轉換程序：

### (一)債權人於請求轉換時，得依下列二方式進行之：

- 1.債權人透過集保公司以帳簿劃撥方式辦理轉換：債權人至原交易券商填具「存券領回申請書」(註明轉換)及「轉換公司債帳簿劃撥轉換/贖回/賣回申請書」，由交易券商向集保公司提出申請，集保公司於接受申請後送交本公司股務代理機構，於送達時即生轉換之效力，且不得申請撤銷，並於送達後五個營業日內完成轉換手續，直接將股票撥入原債權人之集保帳戶。
- 2.債權人透過本公司股務代理機構直接進行轉換：本轉換公司債債權人於請求轉換時，應備妥蓋有原留印鑑之「轉換申請書」，並檢同債券向本公司股務代理機構提出，於送達時即生轉換之效力，且不得申請撤銷。本公司股務代理機構受理後，除應登載於股東名簿內外，並於五個營業日內直接將普通股撥入該債權人之集保帳戶。

### (二)華僑或外國人申請將所持有之本轉換公司債轉換為本公司股票時，一律統由台灣證券集中保管股份有限公司採取帳簿劃撥方式辦理配發。

## 十一、轉換價格及其調整：

- (一)本轉換公司債轉換價格之訂定，以九十三年五月四日為轉換價格訂定基準日，以其前一、三、五個營業日本公司普通股收盤價之簡單算術平均數擇一乘以101%為計算依據。基準日前如遇有除權或除息者，其經採用以計算轉換價格之收盤價，並先設算為除權或除息後價格，轉換價格於決定後，實際發行日前，如遇有除權或除息者，應依本發行及轉換辦法之轉換價格調整公式調整之。本轉換公司債發行時之轉換價格訂為每股27.57元。
- (二)本轉換公司債發行後，除本公司所發行具有普通股轉換權或認股權之各種有價證券換發普通股股份者外，遇有本公司已發行普通股股份增加時(現金增資、盈餘轉增資、資本公積轉增資、員工紅利轉增資、合併增資及現金增資參與發行海外存託憑證等)，轉換價格依下列公式調整(計算至新台幣角為止，分以下四捨五入，向下調整，向上則不予調整)，並函請櫃檯買賣中心，於新股發行除權基準日(註1)調整之。如於現金增資發行新股之除權基準日後變更新股發行價格，則依更新後之新股發行價格重新按下列公式調整，如經設算調整後之轉換價格低於原除權基準日前已公告調整之轉換價格，則函請櫃檯買賣中心重新公告。

$$\text{調整後轉換價格} = \frac{\text{調整前轉換價格} \times \text{已發行股數} + \text{每股繳款額} \times \text{新股發行股數}}{\text{已發行股數} + \text{新股發行股數}}$$

註1：如為合併增資則於合併基準日調整。另如係採詢價圈購辦理之現金增資或現金增資參與發行海外存託憑證因無除權基準日，則於發行完成日調整。

註2：已發行股數係指普通股已發行股份總數，減除本公司買回惟尚未註銷或轉讓之庫藏股股數。

註3：新股繳款金額如屬無償配股，則其繳款金額為零。如係屬合併增資則其繳款金額為合併基準日前依消滅公司最近期經會計師簽證或核閱之財務報表計算之每股淨值乘以其換股比率。

- (三)本轉換公司債發行後，遇有本公司以低於每股時價(註)之轉換或認股價格再發行具有普通股轉換權或認股權之各種有價證券時，轉換價格依下列公式調整(計算至新台幣角為止，分以下四捨五入，向下調整，向上則不予調整)，並函請櫃檯

買賣中心公告，於前述有價證券或認股權發行之日調整之：

$$\text{調整後轉換價格} = \frac{\text{調整前轉換價格} \times \text{已發行股數} + \text{認股權之轉換或認股價格} \times \text{可轉換或認購之股數}}{\text{已發行股數} + \text{新發行有價證券或認股權可轉換或認購之股數}}$$

註1：每股時價為再發行具有普通股轉換權或認股權之各種有價證券之訂價基準日之前一、三、五個營業日本公司普通股收盤價之簡單算術平均數擇一。

註2：再發行具有普通股轉換權或認股權之各種有價證券如係以庫藏股支應，則調整公式中之已發行股數應減除新發行有價證券可轉換或認股之股數。

(四)轉換價格除依前述反稀釋條款調整外，另分別以民國93年11月30日及其後發行期間中每年之無償配股除權基準日或配息基準日為基準日（以孰前者為準，若當年度無辦理無償配股或配息時，則以6月28日為基準日），並按前述(一)轉換價格之訂定模式向下重新訂定轉換價格(向上則不予調整)，惟不得低於發行時轉換價格(可因公司普通股股份總額發生變動而調整)之80%。本公司並應函請櫃檯買賣中心公告重新訂定後之轉換價格。本項轉換價格重新訂定之規定，不適用於基準日(含)前已提出請求轉換者。

(五)本轉換公司債發行後，如遇本公司非因庫藏股註銷之減資致普通股股份減少時，應依下列公式計算調整後轉換價格，並函請櫃檯買賣中心公告，於減資基準日調整之：

$$\text{調整後轉換價格} = \frac{\text{調整前轉換價格} \times \text{減資前已發行普通股股數}}{\text{減資後已發行普通股股數}}$$

十二、本轉換公司債之上櫃及終止上櫃：

本公司債於發行日之前向櫃檯買賣中心申請上櫃買賣，至全數轉換為普通股股份或全數由本公司買回或償還時終止上櫃。

十三、轉換後新股之上櫃：

轉換之普通股自交付日起於櫃檯買賣中心上櫃買賣，並由本公司洽櫃檯買賣中心同意後公告之。

十四、本公司應於每季結束後十五日內將前一季因本轉換公司債轉換所交付之股票數額予以公告，每季並應向公司登記之主管機關申請資本額變更登記至少一次。

除上述例行辦理股本變更登記外，本公司另應以本辦法第十八條規定提前贖回本轉換公司債之債券收回基準日十五日內，或本轉換公司債到期後十五日內，向本公司登記之主管機關辦理已完成轉換股份之股本變更登記。

十五、轉換時，若有不足壹股之股份金額，本公司以現金償付。

十六、轉換年度現金股利之歸屬：

(一)債券持有人於當年度一月一日起至當年度本公司向櫃檯買賣中心洽辦現金股息除息公告日前三個營業日(不含)以前請求轉換者，參與當年度股東會決議發放之前一年度現金股利。

(二)當年度本公司向櫃檯買賣中心洽辦現金股息除息公告日前三個營業日(含)起至現金股息除息基準日(含)止停止債券轉換。

(三)債券持有人於當年度現金股息除息基準日翌日起至十二月三十一日(含)以前請求轉換者，應放棄當年度股東會決議發放之前一年度現金股利，而參與次年度股東會決議發放之當年度現金股利。

## 十七、轉換後之權利義務：

轉換後之新股，其權利義務與本公司普通股股份相同。

## 十八、本公司對本轉換公司債之收回權：

- (一)本轉換公司債發行滿一個月翌日起至到期日前四十日止，若本公司普通股在櫃檯買賣中心之收盤價格連續三十個營業日超過當時轉換價格達百分之五十者，本公司得於其後三十個營業日內，以掛號寄發一份一個月期滿之「債券收回通知書」(前述期間自本公司發信之日起算，並以該期間屆滿日為債券收回基準日)予債券持有人(以「債券收回通知書」寄發日前第五個營業日債券人名冊所載者為準，對於其後因買賣或其他原因始取得本公司債之投資人，則以公告方式為之)，且函知櫃檯買賣中心公告並於該期間屆滿時，按以下之債券贖回收益率(自本債券發行日起至債券收回基準日止)計算收回價格，以現金收回其全部債券。
1. 發行滿一個月翌日起至發行滿二年之日止，以年利率 1.25%之債券贖回收益率。
  2. 發行滿二年翌日起至發行滿三年之日止，以年利率 1.50%之債券贖回收益率。
  3. 發行滿三年翌日起至本轉換公司債到期日前四十日止，以債券面額贖回本轉換公司債。
- (二)本轉換公司債發行滿一個月翌日起至到期日前四十日止，若本轉換公司債流通在外餘額低於壹仟伍佰萬元(原發行總額之10%)者，本公司得於其後任何時間，以掛號寄發一份一個月期滿之「債券收回通知書」(前述期間自本公司發信之日起算，並以該期間屆滿日為債券收回基準日)予債券持有人(以「債券收回通知書」寄發日前第五個營業日債券人名冊所載者為準，對於其後因買賣或其他原因始取得本公司債之投資人，則以公告方式為之)，且函知櫃檯買賣中心公告並於該期間屆滿時，按前項(一)所述期間及其債券贖回收益率(自本債券發行日起至債券收回基準日止)計算收回價格，以現金收回其全部債券。

(三)若債券持有人於「債券收回通知書」所載債券收回基準日前，未以書面回覆本公司股務代理機構(於送達時即生效力，採郵寄者以郵戳日為憑)者，本公司得按當時之轉換價格，以通知期間屆滿日為轉換基準日，將其轉換公司債轉換為本公司普通股。

十九、債券持有人之賣回權：

本公司應於本公司債發行滿二年及滿三年之前三十日，以掛號寄發一份「賣回權行使通知書」予債券持有人(以「賣回權行使通知書」寄發日前第五個營業日債權人名冊所載者為準，對於其後因買賣或其他原因始取得本公司債之投資人，則以公告方式為之)，並函知櫃檯買賣中心公告本公司債持有人賣回權之行使，債券持有人得於發行滿二年及滿三年之前三十日內以書面通知本公司股務代理機構(於送達時即生效力，採郵寄者以郵戳為憑)要求本公司以債券面額加計利息補償金(滿二年為債券面額之 2.52%、滿三年為債券面額之 4.57%)，將其所持有之本公司債以現金贖回。

二十、所有本公司收回(包括由證券商營業處所買回)、償還或已轉換之本轉換公司債將被註銷，不再賣出或發行。

二十一、本轉換公司債及所換發之普通股均為記名式，其過戶、異動登記、設質、遺失等均依「公開發行股票公司股務處理準則」之規定，另稅賦事宜依當時之稅法之規定辦理。

二十二、本轉換公司債由中國信託商業銀行信託部為債權人之受託人，以代表債權人之利益行使查核及監督本公司履行本轉換公司債發行事項之權責。

二十三、本轉換公司債委由本公司股務代理機構代理還本付息及轉換事宜。

二十四、凡本轉換公司債之債券持有人不論係於發行時認購或中途買受，對於本公司與受託人之間所定受託契約規定、受託人之權利義務及本發行及轉換辦法，均予同意並授與受託人有關受託事項之全權代理，此項授權並不得中途撤銷，至於受託契約內容，債券持有人得在營業時間內隨時至本公司或受託人營業處所查詢。

二十五、本轉換公司債發行後，發放普通股現金股利金額佔股本之比率若有超過百分之十五者，應就超過部分於除息基準日按下列公式調整轉換價格：

$$\text{調降後轉換價格} = \text{調降前轉換價格} - (\text{發放普通股現金股利占股本之比率} - 15\%) \times 10$$

二十六、本轉換公司債發行及轉換辦法如有未盡事宜之處，悉依相關法令辦理之。

七、員工認股權憑證辦理情形：

(一)員工認股權憑證辦理情形及對股東權益之影響

93年4月30日

員工認股權憑證種類	第一次(期)員工認股權憑證
主管機關核准日期	91.08.20
發行日期	91.12.05
存續期間	91.12.05~96.12.04
發行單位數	210
發行得認購股數占已發行股份總數比率	7.50%
得認股期間	93.12.05~96.12.04
履約方式	發行新股交付
限制認股期間及比率(%)	<p>認股期間：</p> <ol style="list-style-type: none"> <li>1.當年度股東會召開前之法定停止過戶期間。</li> <li>2."決定當年度無償配股基準日與配息基準日之董事會"召開後至"無償配股基準日或配息基準日(以較晚者)"前之期間。</li> <li>3."決定當年度之合併基準日之董事會"召開後至當年度合併基準日前之期間；或"決定當年度之分割基準日之董事會"召開後至當年度分割基準日前之期間；或"決定當年度之有償配股基準日之董事會"召開後至當年度有償配股基準日前之期間。</li> <li>4.若當年度股東會決議不辦理無償配股，則改為六月二十八日。</li> </ol> <p>認股比率：每一員工每一會計年度得認購股數不得超過年度結束日已發行股份總數之1%。</p>
已執行取得股數	—
已執行認股金額	—
未執行認股數量	2,100,000股
未執行認股者其每股認購價格	11.72元
未執行認股數量占已發行股份總數比率(%)	7.5%
對股東權益影響	<p>本次發行員工認股權憑證係為吸引及留任公司所需人才，並激勵員工及提升員工向力，雖對原股東之股權比例有所稀釋，展望未來可留任及激勵員工以共同創造公司及股東利益，原股東更將因此而受惠。</p>

註：原認股價格為15元，經依92年度盈餘及資本公積轉增資調整後為11.72元。

(二)取得員工認股權憑證之經理人及取得認股權憑證可認股數前十大且得

認購金額達新臺幣三千萬元以上員工之姓名、取得及認購情形

93年4月30日

職稱	姓名	取得認股數量 (仟股)	取得認股數量占已發行股份總數比率	已執行				未執行			
				已執行認股數量	已執行認股價格	已執行認股金額	已執行認股數量占已發行股份總數比率	未執行認股數量	未執行認股價格	未執行認股金額	未執行認股數量占已發行股份總數比率
總經理	張永昌	總計： 750	總計： 35.71%	—	—	—	—	總計： 750	11.72元	總計： 8,790	總計： 2.68%
副總經理	廖本淵										
副總經理	朱鈺隆										
協理	賴錫志										
協理	胡宗和										

八、併購辦理情形：無

## 參、營運概況

### 一、業務內容

#### (一)業務範圍

##### 1. 本公司所營業務之主要內容

本公司所營業務分為自動化系統業務、自動化傳動組件業務及安全裝置系統整合業務等。

##### 2. 營業比重

單位：新台幣仟元

產 品	92年度	
	金額	營業比重(%)
自動化系統業務	496,484	61.01
自動化傳動組件業務	213,242	26.21
安全裝置系統整合業務	48,385	5.95
其他	55,575	6.83
合 計	813,686	100.00

##### 3. 目前之商品及服務項目

- A. 自動化系統業務
- B. 自動化傳動組件業務
- C. 安全裝置系統整合業務

##### 4. 計劃開發之新產品

###### (1) Dos 及 Windows 即時多工控制系統

本公司長時期投入控制器的研究開發工作，由於目前公司已開發完成的控制器依其複雜程度，使用的方式可分成單機使用，以及可搭配 DOS 及 Windows 作業平台等數種方式，以延伸其功能，目前因所應用的市場變化需求不斷提高，對於控制器在執行系統控制工作的過程中，亦需對其相關的週邊維持不斷的互動與監控，“多工核心”將可滿足這種需求，目前產品開發的重點，即在導入這項核心技術。

###### (2) PCB 基板自動檢測機

PCB 基板生產製程良率不斷提高，生產過程中 PCB 基板的全面品質檢驗為未來一定的趨勢，而生產產品的輕薄短小使檢驗的困難度也相對提高，而傳統依靠人工檢驗的方式，不論在效率上與可行性上也因製程的速度與精度不斷地提高而顯得無法滿足，導入利用影像分析技術的方式來取代人力辨識亦為未來核心技術的主流，公司目前以規劃並著手進行 PCB 基板自動化檢測機的開發工作，初期的開發成果，將可直接應用於公司的其它自動化系統設備，如基板切割機等，可利用所獲得的影像來協助定位進而大幅提高自動化設備的控制精度與操作速度。

###### (3) 雷射二維條碼印刻設備

為提高 IA 等相關產品的品質，業界普遍的作法是於生產時進行每單項產

品的嚴格品質控管，所以任何一產品於投產時，即編有 ID 碼，以作為追蹤與控制之用，但傳統以油印、貼紙方式來標示 ID 碼的方式，有其缺點：如易脫落、所需面積大、能使用的碼數無法太長、印刷成本高等，使用雷射方式將所要設定的 ID 碼，配合 2D 條碼技術，直接印在 PCB 基板上，如此一來只需要很低的成本，即可在很小的空間上印上更多的碼數。

#### (4)TFT-LCD 雷射修補裝置

由於第五及第六代 TFT-LCD 以相繼投產，大尺寸 TFT-LCD 的面板的生產良率，成為各家廠商如何增加產品競爭力的重要關鍵，而由於產品生產的製程過程中複雜度高，配合檢測修補方式來提高最終產品的良率亦為目前許多業者所採用的策略，目前此項產品以日本研發製造者為主，美國其次，而本公司正積極評估規劃開發此項產品所需的關鍵技術與市場可行性。

## (二)產業概況

### 1. 產業之現況與發展

自動化產業過去一向被定位為傳統產業，惟隨臺灣經濟轉型快速，以往依賴低廉人力市場之優勢不復存在，產業自動化成為提升競爭力之必然發展方向。有鑑於此，經濟部工業局於 90 年起規劃推動為期四年之「製造業自動化技術能力提升計畫」，目的即在於透過政策與環境面所營造並推動之自動化策略，一方面提升產業自動化之整合效能與總體能力，另一方面促進國內自動化產業發展，提高供給能力與服務能量，以達到降低成本、縮短交期、快速回應效能，並提升國家整體產業競爭力。根據經濟部統計處調查指出，92 年國內自動化設備值比已攀升至 71.42%，意謂我國自動化產業發展已得到相對程度成長。

本公司最初係以代理線性軸承、滑軌等各類傳動驅動零組件為主，鑑於企業長遠發展考量，本公司除不斷擴增產品線並成功取得多項日系大廠自動化零組件產品、安全裝置系統如隔震制振系統及自動排煙系統產品之代理合約外，並逐漸發展出技術維修的售後服務，乃至建立 PC-Based 控制器之核心技術以及擁有自有品牌行銷世界，以整合技術與應用市場並提供客戶 total solution 為目標，自行開發與產製自動化系統產品包括 PCB 基板切割機、焊錫機、塗膠機及自動控制器等。綜觀本公司自製或代理之各項產品如電子資訊產業製程設備、自動化控制系統、自動化驅動組件、自動化傳動組件或安全裝置系統，涉及產業層面廣泛，涵蓋電子資訊產業、通訊產業、精密製造業、汽機車製造業、鋼鐵製造業、機電製造業，以及公共工程及房地產業等，景氣動向與上述相關產業供需狀況緊密相連。以下酌就本公司目前主要業務範疇包括自動化控制系統、自動化傳動組件及安全裝置系統整合等之相關產業概況逐一說明：

#### (1)自動化系統

自動化系統包括運動控制器、伺服馬達等產品，主係控制並驅動機器設備之運動方向、移動幅度等，以精確執行指令並完成製程動作，為所有精密自動化電子設備不可或缺的主要基礎零件。由於電子產品朝輕薄短小化發展，對製

程技術要求更多精密的微化處理程序，舉凡半導體產業、印刷電路板產業、電子資訊產業、精密製造業之產能設備皆須使用自動化系統以提升產品良率及產出量能，且隨製造所需之尖端科技技術不斷創新與突破，自動化系統之整合與運用能力、品質穩定度更是驅動製程技術提升的原動力，故自動化系統產品在機械設備各項零組件中因技術門檻較高及佔成本比重相對較大而具有關鍵性影響力，其市場需求隨半導體、印刷電路板、電子資訊、精密製造等相關產業之景氣變化、資本支出增減及設備升級需求強弱程度而起伏。

在半導體產業景氣方面，全球半導體市場規模在 2000 年以前係維持成長趨勢，千禧年換機熱潮過後，2001 年隨全球景氣快速降溫而陷入供需失衡的泥沼，所幸在經歷為期近三年的休養生息後，供給面已有效受到抑制，產業景氣隨 PC、手機及消費性電子產品等換機、功能升級需求湧現而出現復甦的曙光，根據 Gartner Dataquest 資料（參表一），2003 年全球半導體產業之資本支出約 289 億美元，較 2002 年微幅成長 5.7%，2004 年由於全球景氣明顯好轉，企業投資、個人電腦升級以及終端消費性電子產品市場需求暢旺，預估半導體產業整體資本支出將可望達 371 億，較去年成長 28.2%；另觀諸國內晶圓大廠資本支出，聯電於去年年底大舉購置機器設備 77 億元，預計 2004 年支出金額將高達 21.2 億美元，而台積電亦通過大幅擴充產能計畫，預估今年設備投資 20 億美元，且目前產能利用均處於滿載狀態，顯示半導體景氣展望樂觀；此外，根據 IDC 研究指出個人電腦需求於 2003 年下半年起明顯回升，預估 2004 年全球個人電腦出貨量將再攀高峰，成長率達 11%。綜上，半導體及電腦資訊相關等產業景氣復甦態勢確立，連帶衍生對上游自動化系統產品之需求亦將隨之上揚。

自動化系統業務由於下游客戶廣佈，除針對不同客戶製程功能特性量身訂做，以客戶需求為導向外，尚須強調專業設計與整合技術能力。而本公司擁有完整的自動化零組件代理線，產品線較其他國內同業豐富，同時本公司亦與多家國外大廠合作（作為在台的代理及維護廠商）以掌握維修技術優勢，包括 SONY 的自動化生產設備、OMRON 的 PCB 檢測設備、NTN 的 LCD 雷射檢測設備；此外，本公司累積逾 20 年對零組件及設備代理經驗，準確掌握各種零組件、機器設備之性能與應用，並得以順利自行開發出自動化機械設備，產品線愈形完整，近年來該項業務持續成長，未來隨著半導體、電腦資訊及精密機械產業景氣翻揚，前景應屬樂觀。

表一：全球半導體鏈資本支出

單位：百萬美元

項目\年度	2002年	2003年	2004年
全球半導體廠(含設備及材料) 資本支出	27,393 (-38.5%)	28,943 (5.7%)	37,109 (27.9%)
全球半導體設備廠(含設備及材料) 資本支出	20,715 (-29.0%)	21,742 (5.0%)	29,544 (35.9%)
上游晶圓製造設備資本支出	16,203 (-31.5%)	16,464 (1.6%)	22,071 (34.1%)
下游封裝設備資本支出	2,344 (-21.6%)	2,922 (24.7%)	4,023 (37.7%)
下游測試設備資本支出	2,168 (-14.9%)	2,356 (8.7%)	3,450 (46.4%)

資料來源：Gartner Dataquest, 2003.12

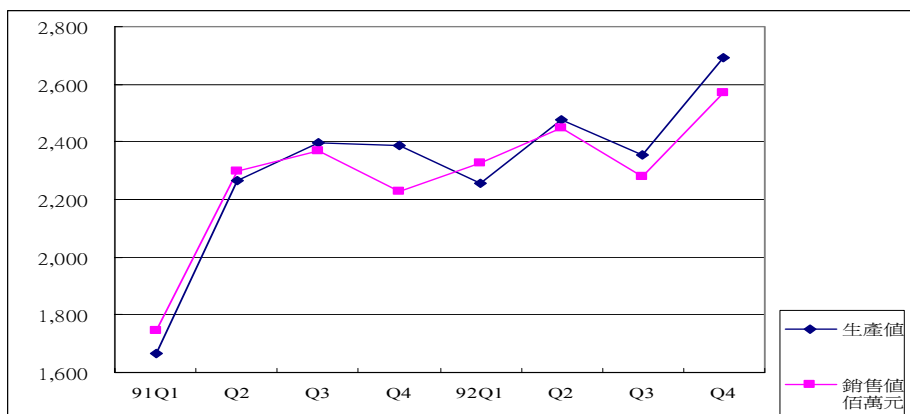
註：括號內數據係年成長率

## (2) 自動化傳動組件

自動化傳動組件包括自潤軸承、螺桿、滑軌、滑座、萬向接頭、及直線運動系列組件等，為電子設備、汽車、機車、鋼鐵、機電等機械製造工業之必要元件，故其景氣較不受單一市場變化影響。此外，自動化傳動組件多為代理模式，業者為維持所經銷代理自動化傳動組件貨源及進貨價格穩定，與供應商多保持長久良好之合作關係，且簽訂有經銷代理契約以保障產品代理權。

近年來隨景氣逐步回溫，屬於基礎工業製造元件之軸承市場規模亦呈成長趨勢，根據台灣經濟研究院統計顯示，軸承齒輪自動傳動裝置之產銷值年複合成長率均在 20% 以上，且目前國內外經濟狀況明顯轉佳，機械零組件通路雖屬成熟產業，較不具成長爆發力，然隨著台灣半導體設備及電子資訊自動化設備之自製率提昇，仍將帶動國內自動化傳動組件業務持續發展，根據 Global Insight Inc. 93 年 2 月最新資料預估，今年全球經濟成長率將由去年 2.6% 提高至 3.8%，為自 2001 年來新高，顯示世界經濟正朝持續復甦 (sustained recovery) 方向邁進，另據行政院主計處預估，我國 93 年經濟表現將由去年「外熱內冷」轉為「外熱內溫」局面，預測全年經濟成長率為 4.74%，較去年 11 月預測之 4.10% 上修 0.64 個百分點，由此觀之，自動化傳動組件業務未來表現亦應不弱。

圖一：最近二年度軸承齒輪自動傳動裝置產銷值趨勢



資料來源：台灣經濟研究院，商品產銷存統計資料庫

本公司憑藉對自動化機械零組件市場供需的敏感度，加上累積 20 餘年的經銷經驗，代理日本 OILES、黑田精工(KURODA)、椿本精工(TSUBAKIMOTO)、SIGMA 精機、歐洲 SKF、美國 THOMSON 等知名廠商產製之自潤軸承、直線軸承、滾珠螺桿、直線滑軌、鋼珠滑軌、高精密 X-Y Stage 等多種產品，因應客戶不同之需求，並提供其一次購足之便利性，在國內傳動零組件之經銷代理上已占有一席之地，未來該項業務應仍可維持穩定成長。

### (3)安全裝置系統整合

本公司安全裝置系統可分為自動排煙系統及結構隔震制振裝置，除產品之代理銷售外，亦協助廠商施工。自動排煙系統產品(排煙窗)係提供科技廠房、智慧型辦公大樓、醫院、飯店及體育館等全套完整自動排煙系統，藉由引導濃煙以降低火災煙害損傷程度。近年來隨國內密閉式及高樓建築物日益增多，消防法規日趨嚴格，根據消防法規「各類場所消防安全設備設置標準」第 18、189 條規定排煙設備為建築物必要設備，目前國內自動排煙系統產品生命週期係處於成長期，競爭逐漸白熱化，市場上充斥各項模仿產品及低價競爭手法，惟基於安全性及可靠性考量，品牌知名度及技術品質將是提升市場佔有率之主要關鍵。而本公司所代理之 CABLES 品牌在日本市佔率第一名，且對排煙窗之設計與施工擁有 30 餘年之經驗，本公司承襲 CABLES 自動排煙系統之品牌形象及口碑，亦有助於國內市場之持續拓展。

另結構隔震制振裝置則用於建築物之隔震制振或一般設備輕量或微量震動之抑止與消除。臺灣由於位處環太平洋地震帶，減震即為我國防災之重要課題，再者臺灣地狹人稠，土地取得不易，遂導致土木結構愈趨細長，諸如建築物高度日增、橋柱長度與橋樑跨度日趨加大，加上國內高科技產業蓬勃發展，其生產及研究用之建築物對耐震之要求與使用規格標準較嚴謹，此外，高鐵、大樓、橋樑及公共設施等亦均有隔震制振之需求，因而對結構抗震耐震之強度與勁度要求亦隨之提升，尤其 921 地震後，國人對防震建物與設備更加重視，而政府亦於 91 年 3 月就建物使用之隔震系統頒佈「建築物隔震設計規範」，要求建築物構造之耐震設計、地震力及結構系統符合一定標準，加上基於對生命及財產安全之重視，國人對公共及私有建築結構之隔震制振要求提高，未來國內市場對此類產品將愈趨重視。

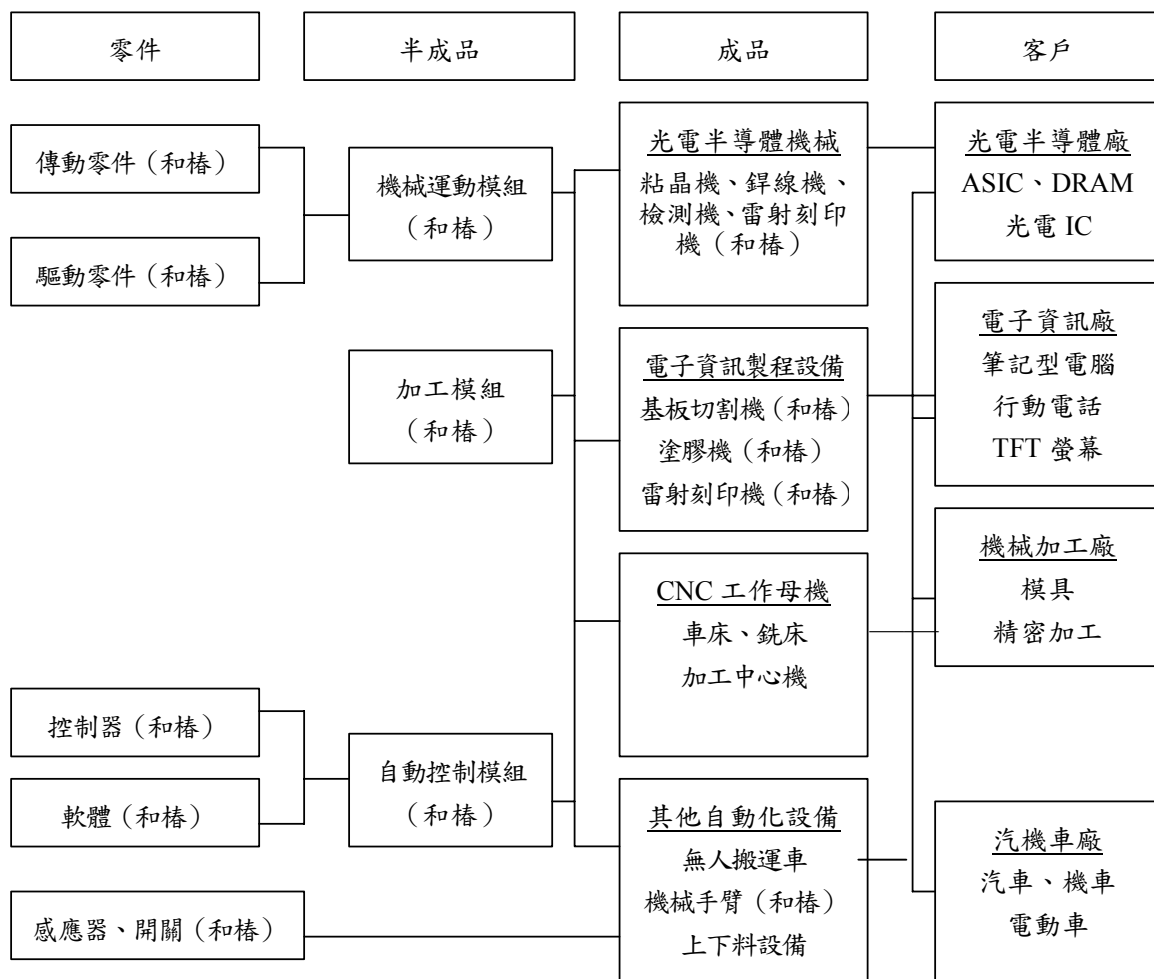
由國內經濟狀況與房地產景氣指標觀之，根據內政部統計資料指出，92 年所核發之建築物建照較 91 年成長 36.27%，而內政部建研所公佈之 2003 年第四季房地產景氣對策信號綜合判斷分數較上一季上揚，為近四年半來首次出現代表景氣好轉的綠燈，房地產景氣領先指標已連續兩季上升，故在建築產業後市看俏、高鐵及捷運持續施工、「新十大建設」亦可望於今年起陸續動工下，預期亦將帶動自動化排煙系統及隔震制振產品之需求向上。

## 2. 產業上、中、下游之關聯性

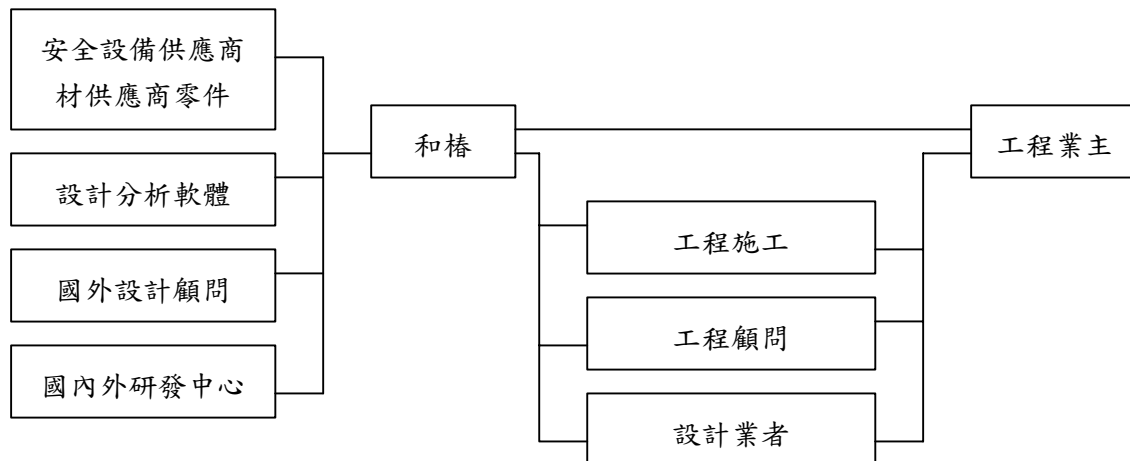
本公司設立初期係以代理螺桿、滑軌、滑座、自潤軸承、萬向接頭及直線運動系列等機械設備傳動零組件為主的貿易公司，本著善用與整合資源的理念及為創造公司最大價值，陸續引進自動化設備(包括焊錫機、切割機、

雷射加工設備、自動焊錫生產線與圈線機等)及伺服馬達之銷售代理，另亦引進自動排煙系統及結構隔震制振裝置，進而切入設備結構設計、傳動、驅動及自動控制整合技術，並網羅機構設計、軟體設計及系統整合與測試之專業人員成立研發單位，自行開發自動化設備。如今本公司業已能提供從傳動零組件到自動化機械設備，以及消防排煙系統與建築隔震制振之設計、安裝服務，為一橫跨電子、機械及結構工程的整合性設計、生產、銷售、服務公司。以下就傳動零組件及自動化機械設備、安全裝置系統整合業務之上、中、下游關聯性圖示如下：

(1)傳動零組件及自動化機械設備業務



## (2)安全裝置系統整合業務



### 3. 產品發展趨勢

自動化產業特性為：融合多元專業科技之技術與資本密集工業、重經驗傳承且加工層次及附加價值高、種類多、產量小，面對全球經濟互動日趨緊密、資訊與通訊技術快速發展，自動化已跨出企業的領域，從產業，進而國家、區域，最終產生全球性的串聯發展。

自動化是一種整合性科技，須同時透過跨領域合作以及上中下游緊密結合，才能真正落實研發成果，未來隨資訊產品朝輕薄短小趨勢發展，製程設備對自動化控制系統之功能效用及精密度要求將越高，加以面對激烈的國際競爭、產品生命週期逐漸縮短以及少量多樣的產品需求，企業對工業自動化生產的導入及自動化系統的整合需求亦相對提升，惟有擴大輔導自動化軟體開發、研發高速、精密及 PC-Based 控制器等利基型產品，並積極整合市場資訊，適時引入產品相關知識與應用技術，對客戶提供一次購足及全方位最佳服務，方能提升競爭力並擴大市場利基。

在安全系統裝置方面，自動排煙系統未來係朝精緻化及簡單化發展，並能顧及施工牆面之原有結構及其外觀美化之趨勢發展。另在結構隔震制振系統方面，未來則朝專業分工及價格普及化方向發展，並結合專業之研發機構以驗證產品效益，同時發展相關設計方法以提高隔震制振裝置的效能，增加產品整體之競爭力。

### 4. 產品競爭情形

#### (1) 國外廠商的競爭：

國外廠商因擁有較先進技術，再加上與電子加工大廠策略聯盟，使得在較先進之設備上佔有領先的地位；但相對於一般機械設備則競爭力稍弱。

#### (2) 國內廠商的競爭：

國內因基本機械加工業有不錯的基礎，因此原本就有一些自動化的生產整合廠商從事電子機械設備的生產，近幾年更有許多原本工作母機的生產廠商，

為擴大經營面而加入電子設備的生產，如東捷、龍澤及恩德等。

### (三)技術及研發概況

#### 1. 最近二年度及 93 年度第一季投入之研發費用

單位：新台幣仟元

年度	91 年	92 年	93 年第一季
研究發展支出	15,815	17,068	9,764

#### 2. 最近三年度開發成功之技術或產品

年度	項目
90	①PCB 雕刻機 ②電路板多用途加工機 ③新型單軸控制器
91	①桌上 AOI 系統 ② $\gamma$ -S168 windows 版本開發 ③laser marking 系統
92	①laser diode 對光及雷射銲接系統 ②顯微鏡用電動平台

### (四)短期及長期業務發展計畫

#### 1. 短期業務發展計畫

##### (1)Dos 及 Windows 即時多工控制系統

規劃開發具有即時多工功能的控制器系統，同時配合在 DOS 及 Windows 平台上來使用，目前開發重點將以 Windows 平台為主，而其多工特性，將直接應用 Windows 之 multi-thread 功能，唯作業系統的穩定性則為開發重點，另外在即時性上，則是直接結合本公司自行開發的控制器來滿足。在開發成果驗證上，先行將 rS168 切割機之控制系統轉換成 Windows 作業平台，並結合影像擷取與處理系統，使得所獲得之影像可用來輔助定位與切割之操作精度。

##### (2)PCB 基板自動檢測機

為因應未來 PCB 基板製程中品質檢驗的自動化，導入以自動化系統結合影像處理技術的方式來開發 PCB 基板自動檢測機，該系統之技術層次與複雜度均較高，其中亦有多項影像處理技術非本公司之既有技術，所以目前採用委託開發的方式來進行研發工作，目前已經完成原型機之初步開發工作，規劃進行的工作尚有影像辨識程式開發與驗證、相關自動化連線程式與資料庫程式之開發工作，同時尋找市場之切入點亦為重要工作課題。

##### (3)雷射條碼印刻設備

為配合 IA 相關產品製造業者，在產品製程中需於 PCB 基板加印 ID 碼，而進行雷射條碼印刻設備之開發工作，以取代舊式以貼紙或油印方式來加印 ID

碼，目前已經完成原型機的開發工作，待客戶驗機以進行最後的定案設計，本系統之競爭優勢，除了有搭配高穩定的 CO<sub>2</sub> 雷射以外，同時亦裝載有 CCD 模組可作定位與 ID 碼之辨識，並產生 ID 碼之管制用報表，目前相關技術亦已經完成專利申請。

#### (4)TFT-LCD 雷射修補裝置

為配合第五及第六代大尺寸 TFT-LCD 之生產，業者以配合檢測修補方式來提高最終產品的良率，對於 TFT-LCD 雷射修補裝置有其市場之需求性，目前此項產品以日本製造為主，美國其次，由於此項設備之技術有相當程度的複雜性與困難性，特別是在精密定位部份以及雷射修補過程中雷射能量大小與能量分佈控制之技術，目前公司正積極評估規劃開發此項產品所需的關鍵技術與市場可行性評估，並與相關可能合作的對象檢研擬共同開發的可行性。

## 2. 長期業務發展計畫

### (1)在技術研發方面

- A.建立影像擷取平台設計技術開發能力：其中包括可以搭載各種解析度及速度的影像擷取系統，以及各項光學系統的設計、組裝與測試，與各種的投光技術開發。
- B.建立影像處理應用技術開發能力：包括針對 PCB 組裝生產線所需的各類影像輔助系統的開發，如 PCB 基板切割機，PCB 全自動檢查機，PCB 基板對正及座標校正等。
- C.建立即時多工作業平台技術開發能力：為結合更複雜的運動控制動作及影像處理系統，持續發展一個穩定性高、效率好的作業平台，為發展一部好的設備所必需，而技術突破的重點包括有作業系統的即時性、作業性系統的多工穩定性等。
- D.建立多功能多軸運動控制系統技術開發能力：為使控制系統功能更多元化，將持續開發新的控制邏輯，並結合開發 ASIC 運動控制晶片或 DSP 控制模組，以期能夠提供未來開發設備時，對於控制系統掌握及整合較簡易。

### (2)在業務拓展方面

- A.利用現有轉投資之海外據點及海外客戶，開拓國際市場；並強化公司產品之產銷能力，擴充營運規模，增加產能，降低成本，以鞏固市場地位，提昇市場占有率。
- B.增加代理項目及擴大新產品線之代理經銷權，並積極引進國內外知名品牌產品，提供國內外資訊電子產業所需之關鍵零組件。
- C.藉由生產技術持續的改進來降低生產成本、提高產品品質、縮短產品交期，以提供客戶最滿意的服務。
- D.除不斷提高公司自行研發能力外，並持續與國內外研究機構或學術單位技術合作，開發新技術或產品，並朝光電領域發展。
- E.建立國際合作模式及海外研發據點，以有效整合開發資源，縮短設備研發時程，提高技術能力，並積極掌握客戶使用需求。
- F.積極向政府單位建議修改相關防震法令，並設廠自行生產隔震制振設備產品。

## 二、市場及產銷概況

### (一)市場分析

#### 1. 公司主要商品之銷售地區

單位：新台幣仟元

年 度		90 年		91 年		92 年	
銷售地區		金額	%	金額	%	金額	%
內 銷		511,069	90.43	609,257	87.11	710,928	87.37
外 銷	亞 洲	48,416	8.57	89,199	12.75	99,666	12.25
	其 他	5,651	1.00	936	0.14	3,092	0.38
合 計		565,136	100.00	699,392	100.00	813,686	100.00

#### 2. 主要競爭對手及市場佔有率

本公司目前主要產品為電子資訊產業製程設備、自動化驅動組件、自動化傳動組件、自動化控制系統、自動化傳動系列、自動排煙系統及結構隔震制振裝置，上述產品因無相關機關作銷售統計，因此無法取得有效之市場佔有率。

#### 3. 市場未來供需狀況與成長性

- (1)本公司產銷之自動化製程設備主要客戶群為筆記型電腦產業、通訊產業、資訊家電產業及 TFT-LCD 產業等，皆為目前高成長產業，加上各產業要求提高品質、降低成本以提升競爭力，因此積極改善製程、大量引進自動化製程設備，故本類產品將可隨下游產業之蓬勃發展而成長。
- (2)本公司代理銷售之建築結構隔震制振系統，因國民所得提高，加上 921 及 331 地震之衝擊，基於對生命及財產安全之重視，國人對於公共及私有建築結構之隔震制振要求提高，因此本類產品於未來幾年內在國內市場將有機會維持成長。
- (3)適用於消防法第 28、189 及 190 條規定之自動排煙設備，因國內密閉式及高樓建築日益增多，為求公共安全，本公司代理銷售之自動排煙系統乃消防安全所不可缺少之設備，近年來雖然逢國內營建業不景氣，但自動排煙設備之營收仍維持穩定成長。

#### 4. 預計銷售金額及其依據

本公司主要營業項目係自動化系統、自動化傳動組件、安全裝置系統整合、電子零組件及代理車用 DVD 播放機模組銷售業務，茲列示明細如下：

	93 年 度
自動化系統業務	\$465,060
自動化傳動組件業務	261,825
安全裝置系統整合業務	87,009
其他業務	<u>40,397</u>
合 計	<u>\$854,291</u>

預計 93 年度營業收入分就自動化系統、自動化傳動組件、安全裝置系統整合

及其他主要業務說明其依據如下：

#### (1) 自動化系統業務

主要產品包含自行開發產製之 PCB 製程設備所需之自動化基板切割機；Notebook 製程設備所需之自動焊錫機、自動塗膠機及自動鎖螺絲機；射出成型製程設備所需之自動澆口剪斷機；及各產業所需之自動化控制系統，如運動控制 IC、運動控制卡及多軸運動控制系統等。另亦代理銷售 TFT-LCD 製程設備（如日本 NTN 雷射修補裝置）、PCB 製程設備（如日本 OMRON 基板自動檢測機）及自動化驅動組件（如日本 PANASONIC 伺服馬達、NISSEI 齒輪馬達、TECHNO 步進馬達及美國 THOMSON 精密減速機）等。

因自動化產業設備及精密工業為我國新興工業，亦為政府策略獎勵之十大新興工業之一，而國內產業為因應自由化之國際分工體系，除了研發高附加價值產品或自創品牌等策略外，其大量引進自動化設備系統及精密機械，亦是其提昇產品良率及提高生產量能不可或缺之重要課題。因此在預期未來各產業仍持續要求提高品質、降低成本以提昇競爭力情形下，高科技及自動化機械產業將可持續成長。惟許多廠商紛紛加入該領域，在競爭對手削價競爭之情況下，預計本類產品 93 年度預計營業收入減少。

#### (2) 自動化傳動組件業務

主要產品係代理自動化傳動相關零組件，如日本 OILES、黑田精工 (Kuroda)、椿本精工 (Tsubakimoto)、Sigma 精機、歐洲 SKF、美國 THOMSON 等知名廠商產製之自潤軸承、直線軸承、滾珠螺桿、直線滑軌及鋼珠滑軌等產品。本公司銷售之精密機械自動化零組件，主要係應用在資訊及通訊產業自動化設備、半導體製程設備及各項高精度機具，因本公司具有長期銷售累積之經驗，不但充分瞭解每一零組件之功能，亦能做更有效之運用，且擁有較充足齊全之貨源，故與客戶間建立深厚且良好之互動關係；另本公司亦不斷增加代理項目，期許能夠成為提供全面性服務之傳動組件銷售商，因此本公司該產品 93 年度預計營業收入將成長。

#### (3) 安全裝置系統整合業務

主要業務係以代理之安全裝置系統整合（如日本 OILES 自然排煙系統暨日本 OILES 及法國 JARRET 產製之隔震制振系統、隔震地版及橋樑支承）等產品承作相關安全工程。自然排煙系統係適用於消防法第 28、189 及 190 條規定之自然排煙設備。鑒於國內近年來密閉式及高樓建築物日益增多，並在遭受多次重大祝融災害後，為求公共安全及保障人民生命及財產之安全，消防法規日趨嚴格，因此帶給本公司代理銷售之自然排煙設備無限商機。而隔震制振相關系統之提供可有效提昇國內建築結構之防震品質、提高抗震能力、提高環境舒適度及環境作業品質，再加上國民所得提高暨 921 及 331 地震之衝擊，基於對生命及財產安全之重視，國人對於公共及私有建築結構之隔震制振要求日漸提高，在預期未來土木建築業景氣已慢慢復甦及國內大型公共建設持續興建情形下，預計 93 年度該等產品收入將呈現成長。

#### (4)其他業務

主要業務係電子零組件及代理日本 PANASONIC 之車用 DVD 播放機模組銷售業務。本公司因看好未來車用 DVD 播放機之市場潛力，故與相關業者策略聯盟共同開發該產品，惟因汽車行動多媒體市場之競爭者加入，致該產品 93 年度預計收入約為 40,397 仟元，約占 93 年度預計營業收入 5%。

#### 5. 競爭利基

##### (1)擁有與國外大廠的合作經驗：

本公司在自行生產自動化機械設備的同時也與國外許多大廠合作，作為其在台的代理及維護，如：SONY、OMRON、NTN。與世界知名大廠合作，不僅可吸收先進的技術，更培養了相關知識及維護經驗，而這些正是其他國內廠商所缺乏的。

##### (2)擁有自動化零組件的供應：

本公司擁有完整的自動化零組件代理、生產經驗，從機械傳動、伺服驅動，到機械控制核心的控制器，不僅自己擁有貨源，加上行銷多年所累積之經驗，對於每一零組件的功能充分瞭解，能做更有效的運用。

##### (3)擁有對外銷售的能力：

相對於國內廠商大多將銷售重點擺在國內，或是 OEM 的訂單；本公司不僅擁有對外銷售的經驗及管道，更以自創品牌 Aurotek 行銷世界。目前自行擁有的子公司及代理遍及世界各主要電子生產區域，如日本、中國、東南亞、歐洲，及北美；而自行生產開發之產品更屢獲國家精品獎。

#### 6. 發展遠景之有利、不利因素與因應對策

##### (1)有利因素：

###### A. 電子科技業快速發展

近年來我國筆記型電腦產業、通訊產業、資訊家電產業及 TFT-LCD 產業等快速發展，本公司所研發產製及代理銷售之設備，剛好為上述產業所需之自動化製程設備，上述產業之快速發展將帶給本公司無限商機。

###### B. 競爭條件之優勢

本公司所研發產製之自動化設備不但售價較其他競爭廠商更具競爭力，而品質及功能又有過之而無不及，且可依客戶之需求作適度修正調整，維修服務又是其他競爭廠商無法比擬，因此贏得客戶較佳之滿意度。

###### C. 消防法規趨嚴

國內近年來密閉式及高樓建築物日益增多，為求公共安全及保障人民生命及財產之安全，消防法規日趨嚴格，因此帶給本公司代理銷售之自然排煙設備無限商機。

###### D. 地震之影響

我國經歷 921 及 331 地震及數次五級以上之地震，震毀不少建築物並奪走數千條人命，基於保障生命及財產之安全，將帶給本公司代理銷售之制震隔震裝置無限商機。

(2)不利因素：

A.產業加速外移

近年來我國各產業陸續外移，電子科技業亦有加速外移之趨勢，本公司部份相關產品將因此產生市場萎縮。

因應對策：本公司已於 90 年中前往大陸上海籌設子公司，就近提供客戶需求，以確保產品市場。

B.國產品低價競爭，國產自動排煙設備品質良莠不齊，又逢營建業不景氣，為求生存低價搶標，破壞市場秩序。

因應對策：自動排煙系統之組件轉為國內開發生產，以降低成本提升競爭力。

(二)主要產品之重要用途與產製過程

1. 主要產品之重要用途

(1)自行開發產製項目

A.PCB 製程設備

目前產品有自動化基板切割機單機型(於 1999 年榮獲台灣精品標誌)，以及雙軸型(於 2001 年榮獲台灣精品標誌)。

B.NOTE Book 製程設備

目前產品有自動焊錫機(於 1998 年榮獲國家產品形象銀質獎及台灣精品標誌)、自動塗膠機、自動鎖螺絲機。此系列產品應用於 NOTE Book 基板組裝之後段工程。

C.射出成型製程設備

產品為自動澆口剪斷機，此產品應用於塑膠射出成型品之澆口自動剪斷。

D.自動化控制系統

產品包括運動控制 IC、運動控制卡、多軸運動控制系統(於 2000 年榮獲國家產品形象金質獎)，此系列產品應用於各產業自動化生產設備之自動控制。

E.SNG 網路行動攝影棚

其產品主要功能有電腦網路 MPEG/WMV 串流影音實況廣播、多媒體影音教材製作、多媒體隨選視訊檔案製作、網路數位內容的管理、轉播自動化控制流程、數位電子白板與影音檔案結合即時或非即時的製作、進行即時或非即時電腦螢幕游標記錄。

(2)代理銷售項目

A.TFT-LCD 製程設備

代理產品有日本 NTN 雷射修補裝置、全自動玻璃投片裝置、MACRO 玻璃基板目視檢查裝置。

B.PCB 製程設備

代理產品為日本 OMRON 基板自動檢測機。

C.自動化驅動組件

代理產品有日本 PANASONIC 伺服馬達、NISSEI 齒輪馬達、TECHNO 步進馬達、美國 THOMSON 精密減速機等知名品牌。

D.自動化傳動組件

代理產品有日本 OILES、黑田精工(Kuroda)、椿本精工(Tsubakimoto)、Sigma KOKI、歐洲 SKF、美國 THOMSON 等知名廠商產製之自潤軸承、直線軸承、滾珠螺桿、直線滑軌、鋼珠滑軌、高精密 X-Ystage 等產品。此系列產品之提供，可有效提昇國內產業自動化水準。

E.自動排煙系統

代理產品為日本 OILES 自然排煙系統，本產品適用於消防法第 28、189 及 190 條規定之自然排煙設備。

F.結構隔震制振裝置

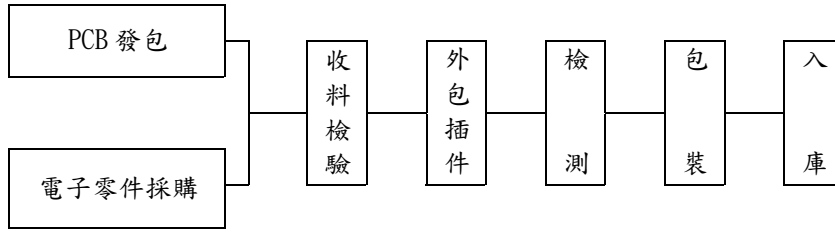
代理產品有日本 OILES 及法國 JARRET 產製之隔震制振系統、隔震地板及橋樑支承。此系列產品之提供可有效提昇國內建築結構之防震品質。

G.電子零組件、車載 DVD 模組

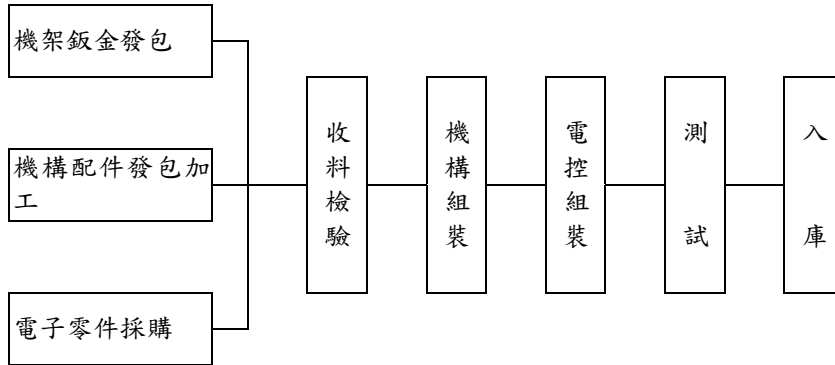
代理 PANASONIC 車載 DVD 模組、Honeywell 感測器系列產品、Inter Video 的 MPEG 模組等電子零組件，此系列產品可大量運用於車載 DVD、衛星導航產品、PDA 行動電話等產品相關運用。

## 2. 產製過程

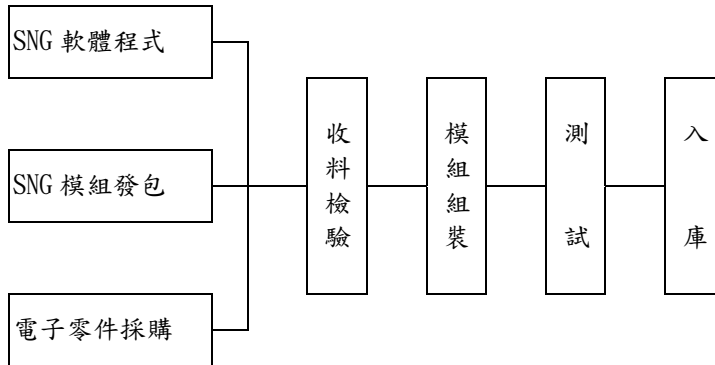
### (1) 運動控制卡



### (2) 自動設備類



### (3) SNG 網路行動攝影棚



## (三) 主要原料之供應狀況

### 1. 人機控制介面

人機控制介面係自動設備之大腦，此控制器之軟硬體部份皆由本公司研發人員自行開發設計製作。

### 2. 機架及鈹金

由機械設計人員依機器功能外形設計繪製工程圖面後交由專業機械鈹金協力廠商依圖製作，主要材料為鋼鐵、鋁合金等。

### 3. 機械零組件

舉凡軸承、滑軌、導螺桿、馬達、傳動皮帶、彈簧及刀具等皆依功能需求，參考市售各廠牌產品規格型錄，評估後選定，由國內市場取得。

### 4. 電控元件

舉凡連接器、觸控開關、感知器、電磁閥、伺服控制器、風扇、變壓器及其他電子零組件等皆依功能需求，參考市售各廠牌產品規格型錄，評估後選定，由國內

外市場取得。

(四) 最近二年度主要進銷貨客戶名單：

1. 最近二年度前十大進貨客戶名稱

單位：新台幣仟元；%

項目	91 年度				92 年度			
	名稱	金額	占全年進貨淨額比率	與本公司之關係	名稱	金額	占全年進貨淨額比率	與本公司之關係
1	松下	147,200	33.15	無	松下	264,775	43.86	無
2	自潤元件	52,112	11.73	轉投資公司	自潤元件	58,510	9.69	轉投資公司
3	OILES	46,757	10.53	無	OILES	34,632	5.74	無
4	PLENTY ISLAND LIMITE	16,082	3.62	轉投資公司	易發	21,551	3.57	無
5	Aurotek Japan, Inc	15,453	3.48	轉投資公司	AUROTEK CORPORATION	15,803	2.62	轉投資公司
6	易發	12,950	2.92	無	周圓	13,992	2.32	無
7	JARRET	12,643	2.85	無	KRA	13,809	2.29	無
8	TSC	10,277	2.31	無	TSC	11,585	1.92	無
9	NB	8,149	1.84	無	KAVO	10,682	1.77	無
10	KAVO	7,988	1.80	無	億信	10,434	1.73	無
	其他	114,465	25.77	—	其他	147,904	24.49	—
	進貨淨額	444,076	100.00	—	進貨淨額	603,677	100.00	—

本公司一向以經銷日商松下(Panasonic)之伺服馬達為主要業務之一，故最近三年度最大供應商均為松下，雙方合作往來業已逾十年，92年因伺服馬達及車用DVD模組之銷售狀況良好因而對其進貨金額大幅成長。另一日系大廠OILES與本公司之代理合作關係更可追溯至1985年迄今，主要進貨項目為自動化傳動組件、自動排煙系統及結構隔震制振裝置等，雙方更進一步於1988年合資成立自潤元件，由自潤元件向OILES採購零件經加工製造後再銷售予本公司。

## 2. 最近二年度前十大主要銷貨客戶名稱

單位：新台幣仟元；%

項目	91 年度				92 年度			
	名稱	金額	佔全年銷貨淨額比例	與發行人之關係	名稱	金額	佔全年銷貨淨額比例	與發行人之關係
1	臺灣農林	41,024	5.87	無	上海和椿	43,255	5.87	轉投資公司
2	大都市	36,190	5.17	無	合順藝	40,876	5.17	無
3	慶鴻	27,308	3.90	無	慶鴻	29,866	3.90	無
4	吉窗	23,821	3.41	無	易發	23,094	3.41	無
5	工研院	22,400	3.20	無	鴻勁	20,889	3.20	無
6	上海和椿	19,147	2.74	轉投資公司	協易	20,300	2.74	無
7	明碩	17,055	2.44	無	PLENTY ISLAND LIMITE	16,138	2.44	轉投資公司
8	協易	17,033	2.44	無	大內	15,346	2.44	無
9	伯東	10,544	1.51	無	寶元	14,717	1.51	無
10	中鋼	9,928	1.42	無	公信電子	14,643	1.42	無
	其他	474,942	67.90	—	其他	574,562	67.90	—
	銷貨淨額	699,392	100.00	—	銷貨淨額	813,686	100.00	—

## (五)最近二年度生產量值

單位：新台幣仟元

年度 生產量值 主要商品	91 年度			92 年度		
	產能	產(進)量	產(進)值	產能	產(進)量	產(進)值
自動化系統整合業務	—	—	309,309	—	—	436,013
自動化傳動組件業務	—	—	140,903	—	—	177,848
安全裝置系統整合業務	—	—	102,306	—	—	37,499
其他	—	—	5,421	—	—	63,070
合計	—	—	557,939	—	—	714,430

註1：本公司業務以經銷代理商品為主，無生產線所稱之產能。

註2：本公司產品除自動化系統業務之電子資訊產業製程設備及自動化控制系統外，各類商品及系統整合服務眾多、規格不一，較無一致之數量統計單位，且各品項間之成本售價及附加價值差異頗大，所承接之安全裝置系統整合業務係依業主需求量身製作，各專案性質不一，故不予列示產量。

## (六)最近二年度銷售量值

單位：新台幣仟元

年度 生產量值 主要商品	91 年度				92 年度			
	內銷		外銷		內銷		外銷	
	量	值	量	值	量	值	量	值
自動化系統整合	—	282,627	—	76,908	—	428,734	—	67,750
自動化傳動組件	—	174,683	—	13,224	—	200,467	—	12,775
安全裝置系統整合	—	145,153	—	—	—	48,385	—	—
其他	—	6,794	—	3	—	33,342	—	22,233
合計	—	609,257	—	90,135	—	710,928	—	102,758

### 1. 自動化系統

自動化系統產品包括電子資訊產業製程設備（如基板切割機、雷射加工機、液晶顯示器修補裝置、PCB自動檢測機及多用途加工機等製程設備）、自動化控制系統（包括運動控制卡及運動控制器等）及自動化驅動組件（包括伺服馬達、減速機馬達、步進馬達、齒輪馬達等），而本公司除銷售代理產品外，亦積極朝自製品牌行銷轉型，不斷致力於研發高附加價值之基板切割機等製程設備及運動控制卡(器)，由於以客戶需求為導向，設計之產品品質精良，加上完善的售後維修服務，深獲客戶好評，銷值遂逐年攀增。

### 2. 自動化傳組件業務

本公司原即以代理自動化傳動組件（如螺桿、滑軌、滑座、自潤軸承、萬向接頭及直線運動系列組件）起家，由於該項業務產品係屬機械工業之基礎元件，包括汽車、機車、鋼鐵、機電及電子設備等製造業皆為其銷售對象，下游客戶眾多，較不易隨個別產品景氣波動起伏，最近二年度銷值呈遞增趨勢。

### 3. 安全裝置系統整合業務

本公司91年因新承接多項結構隔震制振及自動排煙系統工程，致該年之安全裝置系統業務收入相對較高，其後隨工程陸續完工，而新接之個案挹注有限下，該項收入隨之減少。

### 4. 其他

本公司基於其自動化驅動零組件應用於汽車工業之多年經驗，深刻體認電子化產品應用於汽車之主流趨勢已蔚然成形，故在原有的三大事業領域外，新增電子事業處，跨入車載式電子模組之開發及銷售，初期以代理銷售Panasonic之車用DVD播放機模組為主，92年銷值隨業務逐漸開發而有明顯之成長。

### 三、最近二年度從業員工人數

年 度		91 年度	92 年度	93 年度截至 04 月 30 日止
員工 人數	經 理 人	17	17	16
	生 產 線 員 工	15	7	7
	一 般 職 員	74	83	78
	合 計	106	107	101
平 均 年 齡		31	33	33.08
平 均 服 務 年 資		4.48	4.50	5.80
學歷 分佈 比率	博 士	1	1	1
	碩 士	6	7	7
	大 專	79	83	77
	高 中	20	14	14
	高 中 以 下	0	2	2

### 四、環保支出資訊

1. 依法令規定，應申領污染設施設置許可證或污染排放許可證，或應繳納污染防治費用，或應設立環保專責單位人員者，其申領、繳納或設立情形：無。
2. 防治環境污染主要設備之投資及其用途與可能產生效益：無。
3. 最近二年度及截至公開說明書刊印日止，公司改善環境污染之經過，其有污染糾紛事件者，並應說明其處理經過：無。
4. 最近二年度及截至公開說明書刊印日止，公司因污染環境所受損失、處分之總額，並揭露其未來因應對策及可能支出：無。
5. 目前污染狀況及其改善對公司盈餘、競爭地位及資本支出之影響及其未來二年度預計之重大環保資本支出：無。

### 五、勞資關係

最近年度及截至年報刊印日止，因勞資糾紛所遭受之損失，並揭露目前及未來可能發生之估計金額與因應措施：無。

## 六、重要契約

契約性質	當事人	契約起訖日期	主要內容	限制條款
工程合約	信紀有限公司	92.11.14~(註)	高鐵燕巢機廠自然排煙設備安裝工程	無
工程合約	大都市營造(股)公司	90.05.31~100.05.31	“御之苑”制震壁工程	無
工程合約	繼正營造股份有限公司	89.07.20~94.05.20	隔震、高架地板安裝工程	無
工程合約	繼正營造股份有限公司	89.07.20~94.05.20	自動排煙窗系統安裝工程	無
代理合約	Matsushita Electric Industrial Co., Ltd. (Panasonic) (日商)	91.07.01~(註)	代理伺服馬達及驅動器	無
代理合約	OILES Corporation (日商)	74.04.01~(註)	代理軸承、支承、止震器、自動排煙裝置等	無
代理合約	Kuroda Precision Industries Ltd. (日商)	91.07.01~(註)	代理導螺桿	無
代理合約	KaVo Elektrotechnisches Werk Gmbh (日商)	90.05.~(註)	代理高速主軸馬達、控制器及馬達元件	無
代理合約	Kyowa Kogyo Co., Ltd. (日商)	91.07.01~(註)	代理萬向接頭	無
代理合約	Rollon S.p.A (日商)	85.06.10~(註)	代理線性軸承及軌道	無
代理合約	SKF Transrol (法商)	86.09.25~(註)	代理螺桿	無
代理合約	Nippon Bearing Co., Ltd. (日商)	91.07.01~(註)	代理線性軸承	無
代理合約	Nissei Corporation (日商)	91.07.01~(註)	代理齒輪馬達	無
代理合約	自潤元件工業(股)公司	91.07.19~(註)	代理 OILES 品牌之自潤軸承	無
代理合約	Techno Drive Co., Ltd.	91.07.~(註)	代理驅動器	無
代理合約	Nova Electronics Co., Inc.	88.11.01~(註)	代理積體電路	無

註：契約迄任何一方提出終止時到期。

## 七、訴訟或非訟事件

(一)公司最近二年度及截至年報刊印日止已判決確定或目前尚在繫屬中之訴訟、非訟或行政爭訟事件，其結果可能對股東權益或證券價格有重大影響者：無。

(二)公司董事、監察人、總經理、實質負責人、持股比例超過百分之十以上之大股東及從屬公司，最近二年度及截至年報刊印日止已判決確定或目前尚在繫屬中之訴訟、非訟或行政爭訟事件，其結果可能對股東權益或證券價格有重大影響者：無。

## 八、取得或處分資產

(一)最近年度及截至年報刊印日止公司重大資產買賣情形：

資產名稱	取得年月	購價	賣方	與公司之關係	使用情形
土地及建築物	93.05.06	161,470 仟元	大都市建設開發股份有限公司及遠雄人壽保險事業股份有限公司	無	營運總部

(二)最近年度及截至年報刊印日止子公司重大資產買賣情形：無

## 肆、資金運用計劃執行情形

### 一、計畫內容

前各次發行或私募有價證券尚未完成或最近三年已完成且計劃效益尚未顯現者，應詳細說明前開各次發行或私募有價證券計劃內容：

#### (一)九十年度現金增資

- 1.主管機關核准日期及文號：證期會90年7月11日(90)台財證(一)第09001264050號函。
- 2.本次計畫所需資金總額：新台幣45,000仟元。
- 3.資金來源：現金增資發行3,000仟股，每股發行價格15元，總金額新台幣45,000仟元。
- 4.計畫項目、運用進度及預計可能產生效益：

單位：新台幣仟元

計畫項目	預定 完成日期	所需資金總額	預計資金運用進度
			90年第二季
充實營運資金	90年6月	45,000	45,000
合計	—	45,000	45,000
預計效益	改善財務結構。		

#### (二)九十一年度現金增資

- 1.主管機關核准日期及文號：證期會91年6月11日(91)台財證(一)第0910131555號函。
- 2.本次計畫所需資金總額：新台幣62,500仟元。
- 3.資金來源：現金增資發行2,500仟股，每股發行價格25元，總金額新台幣62,500仟元。
- 4.計畫項目、運用進度及預計可能產生效益：

單位：新台幣仟元

計畫項目	預定 完成日期	所需資金總額	預計資金運用進度
			91年第三季
充實營運資金	91年7月	62,500	62,500
合計	—	62,500	62,500
預計效益	改善財務結構。		

#### (三)九十三年度發行可轉換公司債

- 1.計畫所需資金總額：新台幣161,470仟元。
- 2.資金來源：
  - (1)發行國內第一次無擔保轉換公司債新台幣150,000仟元。
  - (2)餘不足部分，以自有資金或銀行借款支應。

3.計畫項目、運用進度及預計可能產生效益：

單位：新台幣仟元

計畫項目	預定完成日期	所需資金總額	預定資金運用進度	
			93年度	
			第二季	
購置辦公大樓	93.06	161,470	161,470	
合計	—	161,470	161,470	
預計可能產生效益	預計每年可節省租金支出約 3,000 仟元，並可提高行政效率、公司形象、凝聚員工向心力及解決辦公空間不足之問題。			

二、執行情形

(一)九十年度現金增資

單位：新台幣仟元

計畫項目	執行狀況		截至90年 第二季累計	說明
	支用金額	預定 實際		
充實營運資金	支用金額	預定	45,000	募足資金後即用於充實營運資金，並於90年第二季執行完畢。
		實際	45,000	
	執行進度	預定	100.00%	
		實際	100.00%	
合計	支用金額	預定	45,000	
		實際	45,000	
	執行進度	預定	100.00%	
		實際	100.00%	

(二)九十一年度現金增資

單位：新台幣仟元

計畫項目	執行狀況		截至91年 第三季累計	說明
	支用金額	預定 實際		
充實營運資金	支用金額	預定	62,500	募足資金後即用於充實營運資金，並於91年第三季執行完畢。
		實際	62,500	
	執行進度	預定	100.00%	
		實際	100.00%	
合計	支用金額	預定	62,500	
		實際	62,500	
	執行進度	預定	100.00%	
		實際	100.00%	

### 三、執行效益

單位：新台幣仟元

項目		年度		
		89年度	90年度	91年度
財務資料	負債總額	338,717	230,822	210,441
	營業收入	659,273	565,136	699,392
	營業毛利	191,953	171,893	214,160
	利息費用	6,738	5,216	2,214
	每股盈餘(註)	3.26元	1.63元	2.68元
財務結構	自有資本率	30.36%	48.28%	61.30%
	淨值/固定資產	1635.81%	448.11%	791.96%
償債能力	流動比率	123.64%	163.92%	213.31%
	速動比率	81.58%	116.58%	157.17%

註：係追溯調整後每股盈餘。

本公司於90年第二季及91年第三季辦理現金增資充實營運資金後，自有資本率、流動比率及速動比率均明顯提升，而負債總額及利息費用亦呈減少趨勢；另90年淨值占固定資產比率較89年下降，係因購置原所承租之台北辦公處所所致；此外，由營業收入、營業毛利及每股盈餘觀之，90年由於全球景氣反轉直下，連帶使得自動化控制系統、自動化驅動及傳動組件等銷售減少，加以發生911恐怖攻擊事件，重創全球經濟，致表現較前期為弱，惟91年在本公司積極開發新客戶及推展新產品下，業已明顯回升。綜上，前各次現金增資計畫之效益應已顯現。

## 伍、財務概況

### 一、最近五年度簡明財務資料

#### (一)簡明資產負債表

單位：新台幣仟元

年度(註 1) 項目	最近五年度財務資料						
	88 年	89 年	90 年	91 年	92 年	93 年 第一季	
流動資產	282,414	402,416	323,917	434,202	529,852	515,959	
基金及長期投資	57,729	70,009	67,076	58,593	93,102	94,621	
固定資產	8,222	9,026	48,089	42,093	41,312	49,551	
無形資產	—	—	—	—	—	—	
其他資產	4,348	4,914	7,230	8,912	35,552	34,081	
資產總額	352,713	486,365	446,312	543,800	699,818	694,212	
流動負債	分配前	233,438	325,466	197,606	203,556	324,151	304,987
	分配後	241,528	333,869	198,122	213,304	註二	—
長期負債	—	—	19,877	—	—	—	
其他負債	13,251	13,251	13,339	6,885	7,189	6,974	
負債總額	分配前	246,689	338,717	230,822	210,441	331,340	311,961
	分配後	254,779	347,120	231,338	220,189	註二	—
股本	80,000	80,000	142,000	218,800	280,000	280,000	
資本公積	166	372	17,748	41,085	19,161	19,161	
保留盈餘	分配前	26,038	67,076	55,362	72,730	69,651	84,626
	分配後	17,948	26,673	17,246	23,662	註二	—
長期股權投資未實現跌價損失	—	—	—	—	—	—	
累積換算調整數	(180)	200	380	744	-334	-1,536	
庫藏股票	—	—	—	—	—	—	
股東權益總額	分配前	106,024	147,648	215,490	333,359	368,478	382,251
	分配後	97,934	139,245	214,974	323,611	註二	—

註一：上開最近五年度財務資料，均經會計師查核簽證。

註二：依股東會決議分配。

## (一)簡明損益表

單位：新台幣仟元

項目	最近五年度財務資料					
	88年	89年	90年	91年	92年	93年 第一季
營業收入	431,997	659,273	565,136	699,392	813,686	212,100
營業毛利	115,468	191,953	171,893	214,160	193,274	51,466
營業淨益	21,210	82,934	52,963	68,910	55,546	13,544
營業外收入	2,907	9,660	17,195	13,264	11,880	4,229
營業外支出	12,646	24,199	27,508	12,954	14,464	1,160
繼續營業部 門稅前損益	11,475	68,395	42,650	69,220	52,962	16,613
繼續營業 部門損益	10,008	49,334	28,689	55,352	45,945	14,974
停業部門損益	—	—	—	—	—	—
非常損益	—	—	—	—	—	—
會計原則變動 之累積影響數	—	—	—	—	—	—
本期損益	10,008	49,334	28,689	55,352	45,945	14,974
每股盈餘(元)	追溯前 1.25	6.17	2.22	2.68	1.64	0.53
	追溯後 0.44	2.21	1.10	1.78	—	—

註一：經會計師查核簽證之財務報告。

註二：各年度之每股盈餘係以當年度加權平均流通在外股數為基礎，並按歷年來盈餘轉增資而增加之股數追溯調整之。

## (三)最近五年度簽證會計師姓名及查核意見：

## 1. 列示最近五年度簽證會計師姓名及查核意見

年度	會計師事務所	簽證會計師	查核意見
88年	石墻聯合會計師事務所	陳錫祺	無保留意見
89年	石墻聯合會計師事務所	陳錫祺、黃建霖	無保留意見
90年	資誠會計師事務所	郭宗銘、陳順發	修正式無保留意見(註)
91年	資誠會計師事務所	郭宗銘、陳順發	修正式無保留意見(註)
92年	資誠會計師事務所	郭宗銘、陳順發	修正式無保留意見(註)

註：因本公司部分轉投資公司財務報表係由其他會計師查核，其有關長期股權投資及其投資損益依權益法評價部分，係依據其他會計師之查核報告，故出具修正式無保留意見之查核報告。

## 二、財務分析最近五年度財務分析

分析項目		最近五年度財務資料						
		88年	89年	90年	91年	92年	93年 第一季	
財務結構(%)	負債占資產比率	69.94	69.64	51.72	38.70	47.35	44.94	
	長期資金占固定資產比率	1,289.52	1,635.81	489.44	791.96	891.94	7.71	
償債能力(%)	流動比率	120.98	123.64	163.92	213.31	163.46	1.69	
	速動比率	85.93	81.58	116.58	157.17	124.57	1.31	
	利息保障倍數	3.73	11.15	9.18	32.26	28.20	29.07	
經營能力	應收款項週轉率(次)	3.31	3.50	2.83	3.12	2.79	2.85	
	平均收現日數	110	104	129	117	131	128	
	存貨週轉率(次)	4.20	4.02	2.88	4.21	5.42	11.99	
	應付款項週轉率	3.85	4.75	4.33	5.28	5.32	5	
	平均銷貨日數	87	91	127	87	67	30.43	
	固定資產週轉率(次)	52.54	73.04	19.79	15.51	19.51	17.12	
	總資產週轉率(次)	1.22	1.30	1.21	1.41	1.31	1.22	
獲利能力	資產報酬率(%)	4.28	12.96	7.27	11.52	7.62	2.34	
	股東權益報酬率(%)	9.70	38.90	15.80	20.17	13.09	4.10	
	占實收資本比率%	營業利益	26.51	103.67	37.30	31.49	19.84	4.84
		稅前純益	14.34	85.49	30.04	31.64	18.92	5.93
	純益率(%)	2.32	7.48	5.08	7.91	5.65	7.06	
現金流量	每股盈餘(元)	0.66	3.26	1.63	2.10	1.64	0.52	
	現金流量比率(%)	—	10.41	43.29	—	—	—	
	現金流量允當比率(%)	—	19.56	100.65	26.58	9.71	—	
槓桿度	現金再投資比率(%)	—	15.33	31.18	—	—	—	
	營運槓桿度	4.82	2.09	1.75	1.75	2.15	—	
	財務槓桿度	1.25	1.09	1.11	1.03	1.04	1.05	

註1：經會計師查核簽證及核閱之財務報告。

註2：分析項目之計算公式如下：

### 1.財務結構

(1)負債占資產比率=負債總額／資產總額。

(2)長期資金占固定資產比率=(股東權益淨額+長期負債)／固定資產淨額。

### 2.償債能力

(1)流動比率=流動資產／流動負債。

(2)速動比率=(流動資產-存貨-預付費用)／流動負債。

(3)利息保障倍數=所得稅及利息費用前純益／本期利息支出。

### 3.經營能力

(1)應收款項(包括應收帳款與因營業而產生之應收票據)週轉率=銷貨淨額／各期平均應收款項(包括應收帳款與因營業而產生之應收票據)餘額。

(2)平均收現日數=365／應收款項週轉率。

(3)存貨週轉率=銷貨成本／平均存貨額。

(4)應付款項(包括應付帳款與因營業而產生之應付票據)週轉率=銷貨成本／各期平均應付款項(包括應付帳款與因營業而產生之應付票據)餘額。

(5)平均售貨日數=365／存貨週轉率。

(6)固定資產週轉率=銷貨淨額／固定資產淨額。

(7)總資產週轉率=銷貨淨額／資產總額。

### 4.獲利能力

(1)資產報酬率=[稅後損益+利息費用\*(1-稅率)]／平均資產總額。

(2)股東權益報酬率=稅後損益／平均股東權益淨額。

(3)純益率=稅後損益／銷貨淨額。

(4)每股盈餘=(稅後淨利-特別股股利)／加權平均已發行股數。

### 5.現金流量

(1)現金流量比率=營業活動淨現金流量／流動負債。

(2)現金流量允當比率=最近五年度營業活動淨現金流量／最近五年度(資本支出+存貨增加額+現金股利)。

(3)現金再投資比率=(營業活動淨現金流量-現金股利)／(固定資產毛額+長期投資+其他資產+營運資金)。

### 6.槓桿度：

(1)營運槓桿度=(營業收入淨額-變動營業成本及費用)／營業利益。

(2)財務槓桿度=營業利益／(營業利益-利息費用)。

三、最近年度財務報告之監察人審查報告：

和椿科技股份有限公司監察人審查九十二年報告書

茲 准

董事會造送本公司九十二年度財務報表，業經資誠會計師事務所郭宗銘、陳順發會計師查核竣事，連同九十二年營業報告書及盈餘分配表等，復經本監察人審查，認為符合公司法等相關法令，爰依公司法第二一九條之規定，報請 鑒察。

此 致

本公司九十三年股東常會

和椿科技股份有限公司

監 察 人：王 文 鳳

林 獻 詩

陳 明 村

中 華 民 國 九 十 二 年 三 月 二 十 四 日

四、最近年度財務報表及會計師查核報告：參第 76~113 頁。

五、最近年度經會計師查核簽證之母子公司合併財務報表：不適用。

六、公司及其關係企業最近年度及截至年報刊印日止，發生財務週轉困難情事：無。

七、最近二年度財務預測達成情形：

本公司於91年申請股票掛牌上櫃，故91及92年度均須發布財務預測，茲將財務預測達成及修正情形說明如下：

單位：新台幣仟元

項 目	91年度		
	原預測數 (91/07/15) (91/07/24)	實際	
		達成數	達成率 (%)
營業收入	707,829	699,392	98.81
營業成本	486,890	485,232	99.66
營業毛利	220,939	214,160	96.93
營業費用	127,445	145,250	113.97
營業利益	93,494	68,910	73.71
營業外收入	4,159	13,264	318.92
營業外支出	11,965	12,954	108.27
稅前純益	85,688	69,220	80.78
稅後純益	66,658	55,352	83.04
每股盈餘	3.23元	2.68元	82.97

(續下表)

項 目	92年度			
	原預測數 (92/03/13) (92/03/19)	修正數 (92/10/22) (92/10/27)	實際	
			達成數	達成率 (%)
營業收入	905,615	801,246	813,686	101.55
營業成本	670,998	601,894	620,412	103.08
營業毛利	234,617	199,352	193,274	96.95
營業費用	138,636	134,396	137,728	102.48
營業利益	95,981	64,956	55,546	85.51
營業外收入	6,401	11,213	11,880	105.95
營業外支出	2,214	11,001	14,464	131.48
稅前純益	100,168	65,168	52,962	81.27
稅後純益	80,788	58,518	45,945	78.51
每股盈餘	2.89元	2.09元	1.64元	78.47

註1：各年度之每股盈餘係以當年度加權平均流通在外股數計算。

註2：括弧內日期分別為財務預測編製完成及公告日期。

## 1.91年度財務預測達成情形

單位：新台幣仟元

項目	91年度財務預測 (經簽證會計師核閱)	91年度經會計師查核簽證之報表	
		達成金額	達成%
營業收入	707,829	699,392	98.81
營業成本	486,890	485,232	99.66
營業毛利	220,939	214,160	96.93
營業費用	127,445	145,250	113.97
營業利益	93,494	68,910	73.71
營業外收入	4,159	13,264	318.92
營業外支出	11,965	12,954	108.27
稅前純益	85,688	69,220	80.78

本公司91年財務預測係於該年7月15日編製完成，下半年雖有美伊開戰陰影籠罩，致市場瀰漫不安與悲觀氣氛，景氣復甦腳步遲緩，企業紛縮減資本支出因應，致本公司以電子資訊產業廠商為主要銷售對象之自動化系統業務略受影響，幸而在本公司全員努力爭取客戶訂單及下游產業以更換零組件延長機器壽命方式取代新購設備下，基礎工業元件之自動化傳動組件業務收入較預期增加，致全年營業收入及營業毛利仍達成98.81%及96.93%。營業費用則因優退部分員工及申請股票掛牌上櫃之相關費用較預期增加而超出預測數，故在營業毛利減少而營業費用增加之雙重影響下，營業利益遂僅達成財測數之73.71%。營業外收入方面，由於部分員工退職致91年度淨退休金成本發生重大影響，經精算師重新計算後調整之清償利得為7,907仟元並列為其他收入，致營業外收入達成率較高；另營業外支出超出預測數8.27%，主係上海子公司尚處營運初期，復因景氣停滯不前，業務拓展更形不易而使虧損擴大所致。綜上，其稅前純益在前述因素之影響下達成目標數之80.78%，差異16,468仟元。

## 2.92年度財務預測達成情形

### (1)財務預測編製、更新時間及更新原因

本公司92年度財務預測原於該年3月13日編製完成，原預期隨著美伊戰爭之不確定因素消除、下游各項產業如光電半導體、資訊及通訊產業景氣漸露復甦曙光、汽車行動多媒體市場需求日增，自動控制系統及自動化傳動組件業務將可穩定成長，且因本公司擴充代理車用DVD播放機模組業務，積極爭取客戶訂單，故預期營收及獲利可較91年明顯提升。詎料第二季SARS疫情爆發，人心嚴重受挫，消費行為趨於保守，拖累全球經濟成長腳步，市場觀望氣氛濃厚，原預期與相關業者策略聯盟共同開發之車用DVD播放機模組，因市場接受度尚未普及致銷售不如預期，加上土木建築業景氣尚未全面復甦，使安全裝置系統工程承接案件與預期產生相當落差，由於原財測編製所依據之基本假設已發生變動，本公司遂依規定於10月22日予以更新。修正後之營業收入、營業毛利及淨利因前述因素之影響而較修正前減少；此外，因轉投資事業獲利較原預測為佳，故而調高營業外收入，

另考量新台幣兌日幣呈貶值走勢，預計兌換損失將增加，遂亦上修營業外支出，由於更新後預計之營業利益及營業外淨收入均減少，致稅前純益亦向下修正。

項目	原財測	更新後財測	差異金額
營業收入	905,615	801,246	(104,369)
營業成本	670,998	601,894	(69,104)
營業毛利	234,617	199,352	(35,265)
營業費用	138,636	134,396	(4,240)
營業利益	95,981	64,956	(31,025)
營業外收入	6,401	11,213	4,812
營業外支出	2,214	11,001	8,787
本期稅前純益	100,168	65,168	(35,000)

## (2)更新後財務預測之達成情形

單位：新台幣仟元

項目	92年度更新後財務預測(經簽證會計師核閱)	92年度經會計師查核簽證之報表	
		達成金額	達成%
營業收入	801,246	813,686	101.55
營業成本	601,894	620,412	103.08
營業毛利	199,352	193,274	96.95
營業費用	134,396	137,728	102.48
營業利益	64,956	55,546	85.51
營業外收入	11,213	11,880	105.95
營業外支出	11,001	14,464	131.48
本期稅前純益	65,168	52,962	81.27

本公司 92 年度更新後財務預測在第四季光電、半導體及電子資訊等產業景氣復甦腳步加快，業者加緊設備訂購計畫，使自動化傳動零組件出貨增加下，營業收入達成 101.55%，惟因銷售組合變動及日幣升值致進貨成本上升，在營業成本增加數大於營業收入增加數下，營業毛利因而較預期減少 6,078 仟元，且由於運費、佣金支出、研發等營業費用較預期增加 3,332 仟元，致營業利益達成 85.51%。此外，營業外收入主係什項收入較預期增加 860 仟元而達成財測數之 105.95%，另由於國際美元持續弱勢及日圓強力升值，致兌換損失擴大，營業外支出遂超出預期。稅前純益在前述營業利益及營業外收支均產生不利差異下，達成目標數之 81.27%，差異 12,206 仟元。由於牽動匯率變化之因素錯綜複雜，走勢瞬息萬變，且易受人為因素之干擾，實非本公司所能完全掌握，加上本公司營運規模相對較小，各損益科目些微之差異極易造成百分比上較大之反映，惟綜觀其達成差異原因，應尚屬合理。

## 陸、財務狀況及經營結果之檢討分析與風險管理

### 一、財務狀況：

#### (一)財務狀況分析比較表

單位：新台幣仟元

項目	年度	92年12月31日	91年12月31日	差異	
				金額	%
流動資產		529,852	434,202	95,650	22.03
基金及長期投資		93,102	58,593	34,509	58.90
固定資產		41,312	42,093	(781)	(1.86)
其他資產		35,552	8,912	26,640	298.92
<b>資產總額</b>		<b>699,818</b>	<b>543,800</b>	<b>156,018</b>	<b>28.69</b>
流動負債		324,151	203,556	120,595	59.24
長期負債		—	—	—	—
其他負債		7,189	6,885	304	4.42
<b>負債總額</b>		<b>331,340</b>	<b>210,441</b>	<b>120,899</b>	<b>57.45</b>
股本		280,000	218,800	61,200	27.97
資本公積		19,161	41,085	(21,924)	(53.36)
保留盈餘		69,651	72,730	(3,079)	(4.23)
累積換算調整數		(334)	744	(1,078)	(144.89)
<b>股東權益總額</b>		<b>368,478</b>	<b>333,359</b>	<b>35,119</b>	<b>10.53</b>

#### (一)變化原因及影響：

1. 流動資產：主係因應景氣回升而增加備貨以供未來需求，及營收大幅成長，應收款項隨之增加所致。
2. 基金及長期投資：主係因增加和椿自動化(上海)有限公司及新增上海自潤軸承有限公司之投資所致。
3. 其他資產：主係因應業務擴展及與主要廠商、客戶建立密切關係而購買高爾夫球證及支付相關保證金所致。
4. 流動負債：主係因應景氣回升而增加備貨，致支應購料需求之短期借款增加所致。
5. 股本：主係因92年辦理盈餘及資本公積轉增資所致。
6. 資本公積：主係因92年辦理資本公積轉增資所致。

#### (二)因應計畫：無。

## 二、經營結果

### (一)經營結果分析比較表

單位：新台幣仟元

項目	年度	92 年度	91 年度	增(減)金額	變動比例%
營業收入總額		819,283	709,191	110,092	15.52
減：銷貨退回及銷貨折讓		5,597	9,799	(4,202)	(42.88)
營業收入淨額		813,686	699,392	114,294	16.34
營業成本		620,412	485,232	135,180	27.86
營業毛利		193,274	214,160	(20,886)	(9.75)
營業費用		137,728	145,250	(7,522)	(5.18)
營業利益		55,546	68,910	(13,364)	(19.39)
營業外收入		11,880	13,264	(1,384)	(10.43)
營業外支出		14,464	12,954	1,510	11.66
繼續營業部門稅前淨利		52,962	69,220	(16,258)	(23.49)
所得稅		7,017	13,868	(6,851)	(49.40)
繼續營業部門稅後淨利		45,945	55,352	(9,407)	(16.99)
增減比例變動分析說明：					
1.營業成本：92 年度營業成本較度大幅增加，主係因 92 年度景氣逐漸復甦，市場需求增加，故積極擴展業務，致營業額大幅成長，營業成本亦隨之增加；另因本期主要銷售產品自動化驅組件受匯率波動影響，故進貨成本上漲所致。					
2.繼續營業部門稅前淨利：主要係因營業成本增幅大於營收增幅，致毛利率及營業利益率下降，加以淨營業外支出增加，致稅前淨利減少。					

### (二)預計主要商品銷售數量及依據，對公司未來財務業務之可能影響及因應計畫：

本公司主要營業項目係自動化系統、自動化傳動組件、安全裝置系統整合、電子零組件及代理車用 DVD 播放機模組銷售業務，茲列示明細如下：

	93 年 度
自動化系統業務	\$ 465,060
自動化傳動組件業務	261,825
安全裝置系統整合業務	87,009
其他業務	40,397
合 計	<u>\$ 854,291</u>

預計 93 年度營業收入分就自動化系統、自動化傳動組件、安全裝置系統整合及其他主要業務說明其依據如下：

#### 1. 自動化系統業務

主要產品包含自行開發產製之 PCB 製程設備所需之自動化基板切割機；Notebook 製程設備所需之自動焊錫機、自動塗膠機及自動鎖螺絲機；射出成型製程設備所需之自動澆口剪斷機；及各產業所需之自動化控制系統，如運動控制 IC、運

動控制卡及多軸運動控制系統等。另亦代理銷售 TFT-LCD 製程設備（如日本 NTN 雷射修補裝置）、PCB 製程設備（如日本 OMRON 基板自動檢測機）及自動化驅動組件（如日本 PANASONIC 伺服馬達、NISSEI 齒輪馬達、TECHNO 步進馬達及美國 THOMSON 精密減速機）等。

因自動化產業設備及精密工業為我國新興工業，亦為政府策略獎勵之十大新興工業之一，而國內產業為因應自由化之國際分工體系，除了研發高附加價值產品或自創品牌等策略外，其大量引進自動化設備系統及精密機械，亦是其提昇產品良率及提高生產量能不可或缺之重要課題。因此在預期未來各產業仍持續要求提高品質、降低成本以提昇競爭力情形下，高科技及自動化機械產業將可持續成長。惟許多廠商紛紛加入該領域，在競爭對手削價競爭之情況下，預計本類產品 93 年度預計營業收入減少。

## 2. 自動化傳動組件業務

主要產品係代理自動化傳動相關零組件，如日本 OILES、黑田精工(Kuroda)、椿本精工 (Tsubakimoto)、Sigma 精機、歐洲 SKF、美國 THOMSON 等知名廠商產製之自潤軸承、直線軸承、滾珠螺桿、直線滑軌及鋼珠滑軌等產品。本公司銷售之精密機械自動化零組件，主要係應用在資訊及通訊產業自動化設備、半導體製程設備及各項高精度機具，因本公司具有長期銷售累積之經驗，不但充分瞭解每一零組件之功能，亦能做更有效之運用，且擁有較充足齊全之貨源，故與客戶間建立深厚且良好之互動關係；另本公司亦不斷增加代理項目，期許能夠成為提供全面性服務之傳動組件銷售商，因此本公司該產品 93 年度預計營業收入將成長 23%。

## 3. 安全裝置系統整合業務

主要業務係以代理之安全裝置系統整合（如日本 OILES 自然排煙系統暨日本 OILES 及法國 JARRET 產製之隔震制振系統、隔震地版及橋樑支承）等產品承作相關安全工程。自然排煙系統係適用於消防法第 28、189 及 190 條規定之自然排煙設備。鑒於國內近年來密閉式及高樓建築物日益增多，並在遭受多次重大祝融災害後，為求公共安全及保障人民生命及財產之安全，消防法規日趨嚴格，因此帶給本公司代理銷售之自然排煙設備無限商機。而隔震制振相關系統之提供可有效提昇國內建築結構之防震品質、提高抗震能力、提高環境舒適度及環境作業品質，再加上國民所得提高暨 921 及 331 地震之衝擊，基於對生命及財產安全之重視，國人對於公共及私有建築結構之隔震制振要求日漸提高，在預期未來土木建築業景氣已慢慢復甦及國內大型公共建設持續興建情形下，預計 93 年度該等產品收入將呈現成長。

## 4. 其他業務

主要業務係電子零組件及代理日本 PANASONIC 之車用 DVD 播放機模組銷售業務。本公司因看好未來車用 DVD 播放機之市場潛力，故與相關業者策略聯盟共同開發該產品，惟因汽車行動多媒體市場之競爭者加入，致該產品 93 年度預計收入約為 40,397 仟元，約占 93 年度預計營業收入 5%。

### 三、現金流量

#### (一)最近年度現金流量變動分析

單位：新台幣仟元

期初現金餘額	全年來自營業活動淨現金流量	全年現金流出量	現金剩餘(不足)數額	現金不足額之補救措施	
				投資計劃	理財計劃
51,312	(10,555)	82,558	(41,801)	—	增加短期借款 116,516
<p>1.最近年度現金流量變動情形分析：</p> <p>(1) 營業活動：主係92年應收款項及期末存貨增幅小於91年，致92年淨現金流出數較91年少。</p> <p>(2) 投資活動：主係因92年增加和椿自動化(上海)有限公司及新增上海自潤軸承有限公司之投資，以及購買高爾夫球證並支付相關保證金，致投資活動之淨現金流量由91年之流入轉為92年之流出。</p> <p>(3) 融資活動：主係為支應營運資金需求而增加短期借款，致92年融資活動淨現金流入較91年增加。</p> <p>2.現金不足額之補救措施及流動性分析： 以增加短期借款方式支應。</p>					

#### (二)未來一年現金流動性分析

單位：新台幣仟元

期初現金餘額①	預計全年來自營業活動淨現金流量②	預計全年現金流出量③	預計現金剩餘(不足)數額 ①+②-③	預計現金不足額之補救措施	
				投資計劃	理財計劃
74,715	10,726	189,454	(104,013)	—	發行轉換公司債 150,000

### 四、最近年度重大資本支出對財務業務之影響

(一)重大資本支出之運用情形及資金來源：92年度尚無重大資本支出。

(二)預計可能產生效益：不適用。

## 五、最近年度轉投資政策、其獲利或虧損之主要原因、改善計畫及未來一年投資計畫

項目	說明	新增投資金額(註)	政策	獲利或虧損之主要原因	改善計畫	未來其他投資計畫
和椿自動化(上海)有限公司		17,338	深耕大陸市場	產品線擴充及市場逐漸擴展	—	—

註：投資金額超過實收資本額百分之五者。

## 六、風險管理應分析評估下列事項：

### (一)最近年度利率、匯率變動、通貨膨脹情形對公司損益之影響及未來因應措施

#### 1.利率方面：

近年來利率持續大幅走低，降低了本公司資金成本；惟本公司考量中長期利率風險管理，於此利率歷史低檔之際擬發行國內可轉換公司債，鎖定中長期資金成本。

#### 2.匯率方面

本公司代理進口商品販售之金額約佔整體營收比重之80%，進口金額以日幣為主；銷貨交易方面，92年外銷金額約佔營收淨額12.63%，92年匯兌損失11,966仟元佔營收淨額1.47%，為因應日幣匯率變動對本公司之獲利之影響，本公司採行以下幾項具體措施：

預估日幣走勢	避險方式
日幣貶值	延緩償還日幣負債 以外匯選擇權操作規避風險
日幣升值	提前償還日幣負債 將日幣借款改為台幣借款 預購遠期外匯

本公司對外匯處理係以規避風險為原則，而不以投機為目的，財務人員除隨時注意金融資訊以及外匯市場之變化，以充分掌握匯率走勢外，並加強建立與銀行間往來之關係，參酌外匯銀行建議，藉以使外匯避險操作更靈活。

#### 3.通貨膨脹率

近年度並未有通貨膨脹或明顯之通貨緊縮情形，對公司正常營運與獲利影響甚微。

### (二)最近年度從事高風險、高槓桿投資、資金貸與他人、背書保證及衍生性商品交易之政策、獲利或虧損之主要原因及未來因應措施

本公司92年度無從事高風險、高槓桿投資、資金貸與他人及衍生性商品交易，唯一的對外保證係本公司持股100%孫公司-PLENTY ISLAND LIMITED所為之融資性背書保證，保證金額為9,834仟元，爰依本公司訂定之「背書保證作業程序」辦理，且92年底餘額為零，業已解除背書保證責任。

(三)最近年度研發計畫、未完成研發計畫之目前進度、須再投入之研發費用、預計完成量產時間、未來影響研發成功之主要因素

項次	研發計畫	投入費用	量產預計時間
1	Dos 及 Windows 即時多工控制系統	500,000	已於 92 年 10 月量產
2	PCB 基板自動檢測機	3,000,000	93 年第一季
3	雷射條碼印刻設備	1,000,000	93 年第四季
4	LD 與輸出光纖之對光、銲接固定系統	10,000,000	93 年第一季
5	生物顯微鏡用電動平台	5,000,000	93 年第三季
6	SBIR 2Z920249 光主動元件整合計畫 自動化構裝製程與設備整合計畫先期研究	1,500,000	93 年第三季

本公司之各項研發專案主要是由專職之研發部門來執行，針對市場需求與未來自動化設備趨勢製訂新產品開發的規格，各項開發工作均採專案進度控管，並依據 ISO9001 的基本精神作進度審查。主要的開發工作如下：

- 1.運動控制技術開發(包括 windows 多工核心以及即時系統為主)
- 2.影像擷取與影像辨識系統開發(包括影像輔助辨識與影像輔助定位系統)
- 3.積極配合生產廠商改善製程，大量引進自動化製程設備設計開發技術，以提高生產品質、良率與產能，並降低成本提高競爭力。
- 4.而在技術開發方面，除了以自行開發為工作主軸外，同時與國內外研究機構或學術單位技術合作，共同進行新技術或產品的開發。
- 5.目前主要的自動化設備開發以，PCBA(印刷電路板後段)製程設備、光電顯示器相關產業設備、光通訊元件封裝製程設備為主。所開發的產品包括有(AOI、Laser Marker、laser diode 對光及雷射銲接系統)，藉由新產品之開發與市場導入以創造更高之營收並提昇獲利水準。
- 6.其它產品開發工作尚有：全球定位系統應用模組開發、光纖感測系統應用模組開發、安全裝置系統開發(同時部份之組件逐步轉為國內開發生產，以降低成本提升競爭力)。

(四)最近年度國內外重要政策及法律變動對公司財務業務之影響及因應措施

最近年度國內外重要政策及法律變動對本公司財務業務並無重大影響。

(五)最近年度科技改變對公司財務業務之影響及因應措施

最近年度科技事實上並無重大改變，且本公司每年皆投入大量研究經費，並已累積豐富之研發經驗，科技改變對公司財務業務應不致產生重大影響。

(六)最近年度企業形象改變對企業危機管理之影響及因應措施

本公司一貫秉持著以創新及專業來提供服務，企業形象一向良好，未有企業危機之情形。

七、其他重要事項：無。

## 柒、特別記載事項

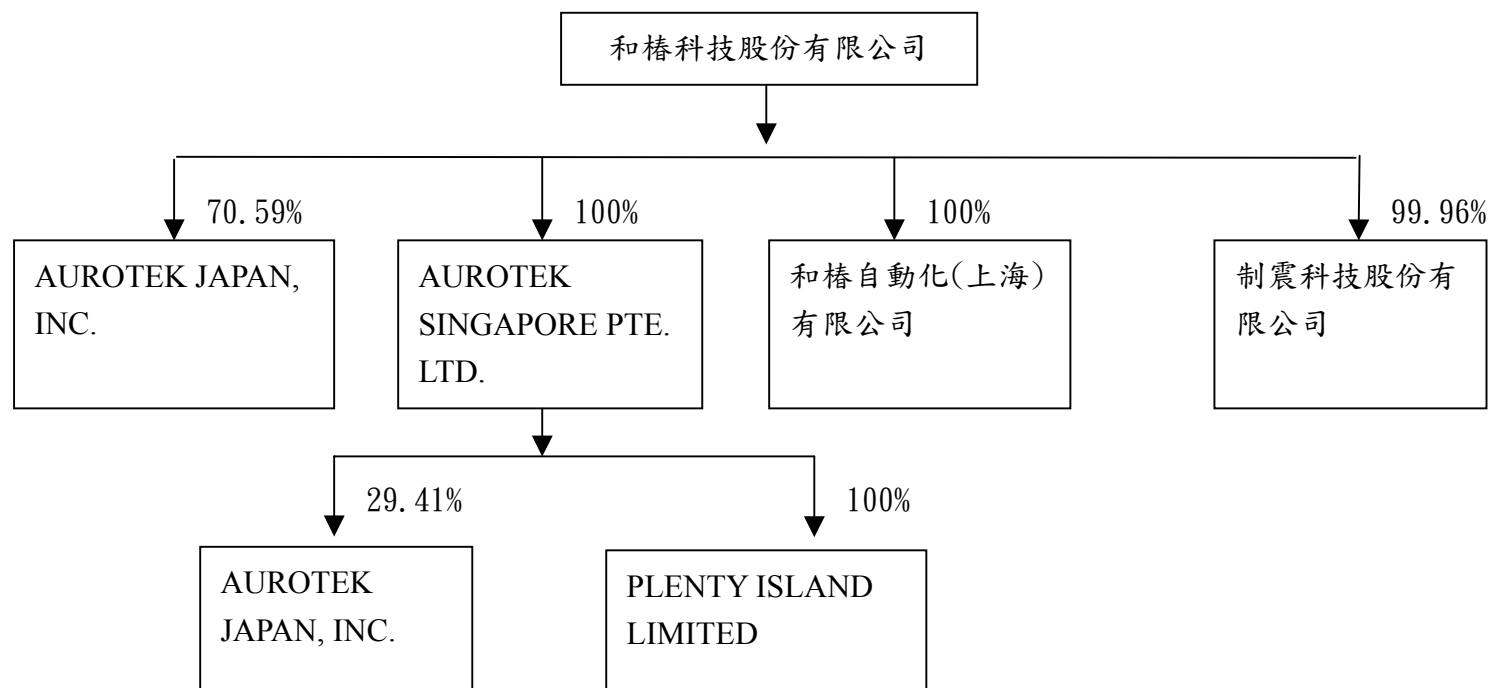
### 一、關係企業相關資料

#### (一)關係企業合併營業報告書

##### 1. 關係企業概況

##### (1)關係企業組織概況

##### A. 關係企業圖



B. 依公司法第 369 條之 3 推定有控制與從屬關係公司：無。

C. 依公司法第 369 條之 2 第二項規定直接或間接由本公司控制人事、財務或業務經營之從屬公司：無

(2) 各關係企業基本資料

單位：新臺幣仟元

企業名稱	設立日期	地 址	實收資本額	主要營業或生產項目	備註
AUROTEK JAPAN, INC.	87.07.28	東京都大田區東馬一丁目 2 4 番 3 号東馬 101	9,515 (¥\$34,000 仟元)	電子機器及機械手臂之出口買賣	註
和椿自動化(上海)有限公司	90.06.21	上海外高橋保稅區美盛路 173 號底樓 A 部位	24,228 (US\$700 仟元)	國際貿易、加工組裝機械、電子機板分割機	註
制震科技股份有限公司	90.09.20	台北市吉林路 308 之 3 號 4 樓	5,000	國際貿易、工程顧問業、資訊軟體服務、零售及批發、地震災害防治諮詢顧問	
AUROTEK SINGAPORE PTE. LTD.	90.11.10	8 Cross Street #11-00 Singapore 048424	3,456 (US\$100 仟元)	控股公司	註
PLENTY ISLAND LIMITED	91.02.25	香港九龍旺角彌敦道 582-592 號信和中心 804 室	434 (HK\$100 仟元)	國際貿易	註

註：報告日之兌換率如下：

	<u>US:NT</u>	<u>¥:NT</u>	<u>HK:NT</u>	<u>RMB:NT</u>
92.12.31	33.97	0.3178	4.38	4.1041
92 年度平均	34.41	0.2973	4.42	4.1572

(3) 推定為有控制與從屬關係者其相同股東資料：無。

(4) 整體關係企業經營業務所涵蓋之行業

本公司及本公司之關係企業所經營之業務包括：各種電子機械及機器之加工組裝及買賣業務、國際貿易、工程顧問業、資訊軟體服務、地震災害防治諮詢顧問、自動排煙系統及建築結構制震系統工程暨一般投資業務等。

## (5)各關係企業董事、監察人及總經理資料

單位：新臺幣仟元；股；%

企業名稱	職稱	姓名或代表人	代表人	持有股份	
				股數	持股比例
AUROTEK JAPAN, INC.	董事	和椿科技股份有限公司	張永昌	480	70.59%
	董事	"	王崑川		
	董事	"	西田和正		
	監察人	"	李威林		
和椿自動化(上海)有限公司	董事	和椿科技股份有限公司	張永昌	-	100%
	董事	"	朱永鏞		
	董事	"	廖本淵		
	總經理	劉芝嘉			
制震科技股份有限公司	董事	和椿科技股份有限公司	胡宗和	499,800	99.96%
	董事	"	張永昌		
	董事	"	黃德琳		
	監察人	"	廖本淵		
	總經理	黃德琳			
AUROTEK SINGAPORE PTE. LTD.	董事	和椿科技股份有限公司	張永昌	184,000	100%
	董事	"	廖本淵		
PLENTY ISLAND LIMITED	董事	AUROTEK SINGAPORE PTE. LTD.	張永昌	99,999	100%
	董事	"	廖本淵		

2. 各關係企業營運概況：各關係企業之財務狀況及經營結果

單位：新臺幣仟元

企業名稱	資本額	資產總值	負債總額	淨 值	營業收入	營業利益	本期損益 (稅後)	每股盈餘(元) (稅後)	備註
AUROTEK JAPAN, INC.	9,515 (¥\$34,000 仟元)	7,183	4,213	2,970	18,593	1,295	1,274	1,873.53	註 2 註 3
和椿自動化(上海) 有限公司	24,228 (US\$ 700 仟元)	54,348	33,839	20,509	57,584	919	580	-	註 1 註 3
制震科技股份有限 公司	5,000	2,987	306	2,681	1,391	( 34)	( 331)	( 0.66)	註 2
AUROTEK SINGAPORE PTE. LTD.	3,456 (US\$ 100 仟元)	2,621	-	2,621	-	( 104)	( 547)	( 2.97)	註 2 註 3
PLENTY ISLAND LIMITED	434 (HK\$ 100 仟元)	126	3	123	19,608	( 408)	( 454)	( 4.54)	註 2 註 3

註 1：被投資公司之財務報表業經母公司之簽證會計師查核簽證。

註 2：被投資公司之財務報表係自編未經會計師查核簽證。

註 3：關係企業如為外國公司，其資產負債科目係依報告日之匯率換算，損益科目依當年度之平均匯率換算為新台幣列示，  
兌換率如下：

	<u>US:NT</u>	<u>¥:NT</u>	<u>HK : NT</u>	<u>RMB : NT</u>
92.12.31	33.97	0.3178	4.38	4.1041
92 年度平均	34.41	0.2973	4.42	4.1572

(二)關係企業合併財務報表：無

(三)關係報告書：無

## 二、內部控制制度執行狀況

### (一) 內部控制聲明書

## 和椿科技股份有限公司

### 內部控制聲明書

日期：93 年 03 月 17 日

本公司民國 92 年 01 月 01 日至 92 年 12 月 31 日之內部控制制度，依據自行評估的結果，謹聲明如下：

- 一 本公司確知建立、實施和維護內部控制制度係本公司董事會及管理階層之責任，本公司業已建立此一制度。其目的係在對營運之效果及效率（含獲利、績效及保障資產安全等）、財務報導之可靠性及相關法令之遵循等目標的達成，提供合理的確保。
- 二 內部控制制度有其先天限制，不論設計如何完善，有效之內部控制制度亦僅能對上述三項目標之達成提供合理的確保；而且，由於環境、情況之改變，內部控制制度之有效性可能隨之改變。惟本公司之內部控制制度設有自我監督之機能，缺失一經辨認，本公司即採取更正之行動。
- 三 本公司係依據財政部證券暨期貨管理委員會訂頒「公開發行公司建立內部控制制度處理準則」（以下簡稱「處理準則」）規定之內部控制有效性之判斷項目，判斷內部控制制度之設計及執行是否有效。該「處理準則」所採用之內部控制判斷項目，係為依管理控制之過程，將內部控制劃分為五個組成要素：1 控制環境，2 風險評估，3 控制作業，4 資訊及溝通，及 5 監督。每個組成要素又包括若干項目。前述項目請參見「處理準則」之規定。
- 四 本公司業已採用上述內部控制判斷項目，評估內部控制制度之設計及執行的有效性。
- 五 本公司基於前項評估結果，認為本公司上開期間的內部控制制度（含對子公司之監理），包括與營運之效果及效率、財務報導之可靠性及相關法令之遵循有關的內部控制等之設計及執行係屬有效，其能合理確保上述目標之達成。
- 六 本聲明書將成為本公司年報及公開說明書之主要內容，並對外公開。上述公開之內容如有虛偽、隱匿等不法情事，將涉及證券交易法第二十條、第三十二條、第一百七十一條及第一百七十四條等之法律責任。
- 七 本聲明書業經本公司民國 92 年 03 月 16 日董事會通過，出席董事 5 人中，有 0 人持反對意見，餘均同意本聲明書之內容，併此聲明。

和椿科技股份有限公司

董事長：張永昌 簽章

(二) 會計師內部控制審查報告書：不適用

三、最近年度及截至年報刊印日止董事或監察人對董事會通過重要決議有不同意見且有紀錄或書面聲明者，其主要內容：無

四、最近年度及截至年報刊印日止，公司治理運作情形及其改善計畫或因應措施：

項目	是否已執行	簡述執行情形	未執行之原因	改善計畫或因應措施	備註
一、公司治理架構及原則					
(一) 公司是否建置公司治理制度並涵蓋主要治理原則	否		本公司董事會、監察人及管理階層各負職責，控管功能尚健全。	將視公司實際運作情形補訂之。	
(二) 公司是否建立完備之內部控制制度並有效執行	是	依制度落實執行			
二、公司股權結構及股東權益					
(一) 公司是否訂有股東會議事規則	是				
(二) 公司是否設有專責人員處理股東建議或糾紛等問題	是	本公司設有股務人員處理股東相關問題，若涉及法律問題，則將請本公司聘任之法律顧問協助處理。			
(三) 公司是否隨時掌握實際控制公司之主要股東及主要股東之最終控制者名單	是	本公司目前與主要股東關係良好，能隨時掌握主要股東名單			
(四) 公司是否揭露主要股東有關質押、增加或減少公司股份等重要事項	是	依規定落實執行			
(五) 公司與關係企業是否建立適當風險控管機制及防火牆	是	已訂定對子公司之監理作業並執行之。			
三、董事會結構及獨立性					

項目	是否已執行	簡述執行情形	未執行之原因	改善計畫或因應措施	備註
(一) 公司是否設置二席以上獨立董事	是				
(二) 公司董事會是否設審計委員會	考慮研議中。			目前由監察人代替審議委員會之功能負責審閱與查核。	
(三) 公司董事長、總經理是否由不同人擔任，或是否無配偶或一等親之關係	否			考量實際情況並規劃改善之	
(四) 董事對於有利害關係議案之迴避是否確實執行	是				
四、董事會及經理人之職責					
(一) 公司是否訂有董事會議事規則	是				
(二) 公司是否訂定各專門委員會行使職權規章	否			進行評估中	
(三) 公司董事會是否定期評估簽證會計師之獨立性	是				
(四) 公司是否有為董事購買責任保險	是				
(五) 公司是否訂有董事進修制度	是				
(六) 公司是否訂定風險管理政策及風險衡量標準並落實執行	不適用				證券商適用
五、監察人之組成、職責及獨立性					
(一) 公司是否設置一席以上獨立監察人	是				
(二) 監察人與公司之員工、股東及利害關係人是否建立溝通管道	是				
(三) 公司是否成立監察人會並訂定議事規則	否			進行評估中	

項目	是否已執行	簡述執行情形	未執行之原因	改善計畫或因應措施	備註
(四) 公司是否有為監察人購買責任保險	是				
(五) 公司是否訂有監察人進修制度	是				
六、利害關係人之權利及關係					
(一) 公司是否建立與利害關係人之溝通管道	是	本公司有發言人及代理發言人擔任公司溝通管道。			
(二) 公司是否重視公司之社會責任	是				
(三) 公司是否訂定保護消費者或客戶之政策並定期考核其執行情形	不適用				證券商適用
七、資訊公開					
(一) 公司是否指定專人負責公司資訊蒐集及揭露工作，	是	本公司有專責部門負責公司各項資訊之蒐集及發佈，並已依規定設置並報備發言人相關資料。			
(二) 公司是否建立發言人制度	是				
(三) 公司是否架設網站，揭露財務業務及公司治理資訊	是	本公司網址為： <a href="http://www.robot.com.tw">http://www.robot.com.tw</a> 。			
八、其他應揭露事項					

五、私募有價證券辦理情形：無

六、最近年度及截至年報刊印日止子公司持有或處分本公司股票情形：無。

七、最近年度及截至年報刊印日止，股東會及董事會之重要決議：請參閱 61-67 頁。

八、最近年度及截至年報刊印日止公司及其內部人員依法被處罰、公司對其內部人員違反內部控制制度規定之處罰、主要缺失與改善情形：無。

九、其他必要補充說明事項：無。

# 和椿科技股份有限公司

## 九十二年股東常會議事錄

時間：民國九十二年五月九日（星期五）上午九時三十分

地點：台北縣勞工活動中心會議室（台北縣五股工業區五工六路九號四樓）

出席：出席股東及股東委託代理人所代表股份總數合計 15,393,448 股，佔本公司已發行股份總數 21,880,000 股之 70.35 %。

主席：董事長 張永昌

記錄：陳玟瑾

### 一、主席致詞（略）

### 二、報告事項

#### 報告案一

案由：報告本公司九十一年度營業報告及財務報表。

說明：本公司九十一年度營業報告及決算表冊，詳附件。

#### 報告案二

案由：報告本公司監察人審查九十一年度決算。

說明：請參閱監察人審查報告書。

#### 報告案三

案由：報告訂定本公司「董事會議事規則」。

說明：為加強本公司董事會治理實務，保障本公司股東之權益，擬依上市上櫃公司治理實務守則第 32 條訂定本公司「董事會議事規則」。

### 四、承認事項

#### 第一案

案由：九十一年度決算表冊，業經編製（見九十一年度營業及財務報告）謹請承認。

說明：本公司九十一年度財務報表，業經資誠會計師事務所郭宗銘會計師及陳順發會計師查核簽證竣事。連同營業報告書、盈餘分配表經董事會決議通過，並送請全體監察人審查完畢，並出具書面查核報告書在案，謹請承認。

決議：本議案經主席徵詢全體出席股東無異議照案承認。

#### 第二案

案由：九十一年度盈餘分配案，謹請承認。

說明：（1）本公司九十一年度稅後純益為新台幣 55,351,983 元，茲依本公司章程第二十四條規定，擬具本公司九十一年度盈餘分配表如下：

**和椿科技股份有限公司**  
**九十一年度盈餘分配表**

單位：新台幣元

期初未分配盈餘		\$ 563,600
加：被投資公司以前年度處分固定資產利益之資本公積轉列保留盈餘		132,309
加：本期稅後純益		<u>55,351,983</u>
本期可分配盈餘		\$56,047,892
盈餘分配項目：		
減：提列法定盈餘公積	\$5,548,429	
員工紅利	3,218,000	
董監酬勞	996,335	
股東股息及紅利	44,854,000	
股票股利（每股 1.65 元）	\$36,102,000	
現金股利（每股 0.40 元）	8,752,000	
		<u>\$54,616,764</u>
期末未分配盈餘		<u>\$ 1,431,128</u>

(2)盈餘分配案，謹請 承認。

決 議：本議案經主席徵詢全體出席股東無異議照案承認。

## 五、討論事項

### 第一案

案 由：修訂本公司「取得或處分資產處理程序」案，提請 討論。

說 明：(1)依據證券交易法及財政部證券暨期貨管理委員會 91 年 12 月 10 日台財證一字第 0910006105 號函，修定本公司「取得或處分資產處理程序」，詳議事手冊。

決 議：本議案經主席徵詢全體出席股東無異議照案通過。

### 第二案

案 由：修訂本公司「資金貸與及背書保證處理程序」案，提請 討論。

說 明：(1)依據證券交易法及財政部證券暨期貨管理委員會 91 年 12 月 18 日台財證六字第 0910161919 號函，修定本公司「資金貸與及背書保證處理程序」詳議事手冊。

決 議：本議案經主席徵詢全體出席股東無異議照案通過。

### 第三案：

案 由：修訂本公司章程，提請 討論。

說 明：(1)為配合公司資本額修正，擬將公司登記資本額調降為新台幣貳億肆仟捌

佰捌拾萬元。修訂前後條文對照表如下：

### 和椿科技股份有限公司章程修正條文對照表

建議修正條文		現行條文		說明
條次	內容	條次	內容	
第六條	本公司資本總額定為新台幣貳億肆仟捌佰捌拾萬元，分為貳仟肆佰捌拾捌萬股，每股金額新台幣壹拾元，授權董事會分次發行。 前項資本總額範圍內保留新台幣參仟萬元供發行員工認股權憑證時使用，共計參佰萬股，每股新台幣壹拾元，得依董事會決議分次發行。	第六條	本公司資本總額定為新台幣參億貳仟萬元，分為參仟貳佰萬股，每股金額新台幣壹拾元，授權董事會分次發行。 前項資本總額範圍內保留新台幣參仟萬元供發行員工認股權憑證時使用，共計參佰萬股，每股新台幣壹拾元，得依董事會決議分次發行。	調降登記資本額。
第廿七條	本章程訂立於民國六十九年十月三十日，第一次修訂於民國七十年十二月四日，第二次修訂於民國七十二年三月二日，第三次修訂於民國七十五年九月八日，第四次修訂於民國七十六年九月二十五日，第五次修訂於民國七十七年一月二十五日，第六次修訂於民國七十八年一月十六日，第七次修訂於民國七十八年六月一日，第八次修訂於民國七十九年七月四日，第九次修訂於民國七十九年十一月二十日，第十次修訂於民國八十年三月一日，第十一次修訂於民國八十一年一月十六日，第十二次修訂於民國八十一年六月二十七日，第十三次修訂於民國八十一年十二月一日，第十四次修訂於民國八十三年二月一日，第十五次修訂於民國八十七年五月九日，第十六次修訂於民國八十九年七月一日，第十七次修訂於民國九十年五月二十四日，第十八次修訂於民國九十年八月十五日，第十九次修訂於民國九十一年五月三十日，第二十次修訂於民國九十二年	第廿七條	本章程訂立於民國六十九年十月三十日，第一次修訂於民國七十年十二月四日，第二次修訂於民國七十二年三月二日，第三次修訂於民國七十五年九月八日，第四次修訂於民國七十六年九月二十五日，第五次修訂於民國七十七年一月二十五日，第六次修訂於民國七十八年一月十六日，第七次修訂於民國七十八年六月一日，第八次修訂於民國七十九年七月四日，第九次修訂於民國七十九年十一月二十日，第十次修訂於民國八十年三月一日，第十一次修訂於民國八十一年一月十六日，第十二次修訂於民國八十一年六月二十七日，第十三次修訂於民國八十一年十二月一日，第十四次修訂於民國八十三年二月一日，第十五次修訂於民國八十七年五月九日，第十六次修訂於民國八十九年七月一日，第十七次修訂於民國九十年五月二十四日，第十八次修訂於民國九十年八月十五日，第十九次修訂於民國九十一年五月三十日。	增列本次章程修訂之次別及日期。

建議修正條文		現行條文		說明
條次	內容	條次	內容	
	五月九日。			

決議：本議案經主席徵詢全體出席股東無異議照案通過。

第四案：

案由：本公司擬辦理盈餘轉增資及資本公積轉增資案，提請討論。

說明：(1)本公司擬增資 61,200,000 元，發行新股 6,120,000 股，每股面額新台幣 10 元。

(2)本次增資發行新股來源及發行條件：

1.就九十一年度可分配盈餘中提撥股東股息及紅利，依公司法第 240 條規定轉增資 36,102,000 元，發行新股 3,610,200 股；並就以往年度現金增資溢價資本公積中提撥 21,880,000 元，依公司法第 241 條規定發行新股 2,188,000 股。前述增資按除權配股基準日股東名簿記載之股東及其持股比例計算，每仟股無償配發盈餘轉增資新股 165 股及資本公積轉增資新股 100 股，合計 265 股。配發不足一股之畸零股按面額折付現金計至元為止，其股份授權董事長洽特定人按面額承購。

2.就九十一年度可分配盈餘中提撥員工紅利，依公司法第 240 條規定轉增資 3,218,000 元，發行新股 321,800 股，按配股基準日依本公司員工分紅入股辦法配發予員工。

3.本次增資發行之新股，其權利義務與原已發行股份相同。

(3)本案俟股東常會通過並呈奉主管機關核准後，授權董事會另訂配股基準日。

決議：本議案經主席徵詢全體出席股東無異議照案通過。

第五案

案由：修訂本公司章程，提請討論。

說明：(1)為配合公司增資需求考量，擬將公司登記資本額調升為新台幣肆億伍仟萬元。修訂前後條文對照表如下：

和椿科技股份有限公司章程修正條文對照表

建議	修正	條文	現	行	條文	說明
條次	內容		條次	內容		
第六條	本公司資本總額定為新台幣肆億伍仟萬元，分為肆仟伍佰萬股，每股金額新台幣壹拾元，授權董事會分次發行。 前項資本總額範圍內保留新台幣參仟萬元供發行員工認股權憑證時使用，共計參佰萬股，每股新台幣壹拾元，得依董事會決議分次發行。		第六條	本公司資本總額定為新台幣貳億肆仟捌佰捌拾萬元，分為貳仟肆佰捌拾捌萬股，每股金額新台幣壹拾元，授權董事會分次發行。 前項資本總額範圍內保留新台幣參仟萬元供發行員工認股權憑證時使用，共計參佰萬股，每股新台幣壹拾元，得依董事會決議分次發行。		調高登記資本額。
第廿七條	本章程訂立於民國六十九年十月三十日，第一次修訂於民國七十年十		第廿七條	本章程訂立於民國六十九年十月三十日，第一次修訂於民國七十年十		增列本次章程修訂之次

建議修正條文		現行條文		說明
條次	內容	條次	內容	
	二月四日，第二次修訂於民國七十二年三月二日，第三次修訂於民國七十五年九月八日，第四次修訂於民國七十六年九月二十五日，第五次修訂於民國七十七年一月二十五日，第六次修訂於民國七十八年一月十六日，第七次修訂於民國七十八年六月一日，第八次修訂於民國七十九年七月四日，第九次修訂於民國七十九年十一月二十日，第十次修訂於民國八十年三月一日，第十一次修訂於民國八十一年一月十六日，第十二次修訂於民國八十一年六月二十七日，第十三次修訂於民國八十一年十二月一日，第十四次修訂於民國八十三年二月一日，第十五次修訂於民國八十七年五月九日，第十六次修訂於民國八十九年七月一日，第十七次修訂於民國九十年五月二十四日，第十八次修訂於民國九十年八月十五日，第十九次修訂於民國九十一年五月三十日，第二十次修訂於民國九十二年五月九日，第二十一次修訂於民國九十二年五月九日。		二月四日，第二次修訂於民國七十二年三月二日，第三次修訂於民國七十五年九月八日，第四次修訂於民國七十六年九月二十五日，第五次修訂於民國七十七年一月二十五日，第六次修訂於民國七十八年一月十六日，第七次修訂於民國七十八年六月一日，第八次修訂於民國七十九年七月四日，第九次修訂於民國七十九年十一月二十日，第十次修訂於民國八十年三月一日，第十一次修訂於民國八十一年一月十六日，第十二次修訂於民國八十一年六月二十七日，第十三次修訂於民國八十一年十二月一日，第十四次修訂於民國八十三年二月一日，第十五次修訂於民國八十七年五月九日，第十六次修訂於民國八十九年七月一日，第十七次修訂於民國九十年五月二十四日，第十八次修訂於民國九十年八月十五日，第十九次修訂於民國九十一年五月三十日，第二十次修訂於民國九十二年五月九日。	別及日期。

決議：本議案經主席徵詢全體出席股東無異議照案通過。

#### 第六案

案由：赴大陸投資額度案，提請討論。

說明：(1)依據證券交易法及財政部證券暨期貨管理委員會91年12月10日台財證一字第0910006105號函「公開發行公司取得或處分資產處理準則」，及本公司「取得或處分資產處理程序」辦理。

(2)對大陸投資累計金額於淨值之30%內，擬提請股東會授權董事會全權處理有關大陸投資個別投資案之審查及相關投資事宜。

決議：本議案經主席徵詢全體出席股東無異議照案通過。

主席：董事會增加討論事項第七案，不知各位股東有沒有意見，如果沒有意見我們增加討論事項第七案

決議：本議案經主席徵詢全體出席股東同意增加討論事項第七案。

#### 第七案

案由：資本公積繼續保留於帳上或轉列保留盈餘案，提請討論。

說明：(1)帳上現有出售資產利益轉列資本公積金額新台幣 44,232 元，配合公司法變更，此部份資本公積得轉列累積盈餘或繼續保留於資本公積。

(2)擬轉列累積盈餘。

決議：本議案經主席徵詢全體出席股東無異議照案通過。

七、臨時動議：無

八、散會

## 捌、重大影響事項

最近年度及截至年報刊印日止，發生對股東權益或證券價格有重大影響之事項：無。

## 會計師查核報告

(93)財審報字第 1036 號

和椿科技股份有限公司 公鑒：

和椿科技股份有限公司民國九十二年十二月三十一日及民國九十一年十二月三十一日之資產負債表，暨民國九十二年一月一日至十二月三十一日及民國九十一年一月一日至十二月三十一日之損益表、股東權益變動表及現金流量表，業經本會計師查核竣事。上開財務報表之編製係管理階層之責任，本會計師之責任則為根據查核結果對上開財務報表表示意見。如財務報表附註四（九）所述，和椿科技股份有限公司民國九十二年度及九十一年度採權益法評價之部份長期股權投資及其附註十一所揭露之被投資公司相關資訊，係依各該公司所委任會計師查核之財務報表評價及揭露，本會計師並未查核該等財務報表。民國九十二年度及九十一年度依據其他會計師查核之財務報表所認列之投資收益分別為 5,662 仟元及 2,007 仟元，截至民國九十二年及九十一年十二月三十一日止，其相關之長期股權投資餘額分別為 38,129 仟元及 33,404 仟元。

本會計師係依照「會計師查核簽證財務報表規則」及中華民國一般公認審計準則規劃並執行查核工作，以合理確信財務報表有無重大不實表達。此項查核工作包括以抽查方式獲取財務報表所列金額及所揭露事項之查核證據、評估管理階層編製財務報表所採用之會計原則及所作之重大會計估計，暨評估財務報表整體之表達。本會計師相信此項查核工作及其他會計師之查核報告可對所表示之意見提供合理之依據。

依本會計師之意見，基於本會計師之查核結果及其他會計師之查核報告，第一段所述財務報表在所有重大方面係依照「證券發行人財務報告編製準則」及中華民國一般公認會計原則編製，足以允當表達和椿科技股份有限公司民國九十二年十二月三十一日及九十一年十二月三十一日之財務狀況，暨民國九十二年一月一日至十二月三十一日及九十一年一月一日至十二月三十一日之經營成果與現金流量。

資 誠 會 計 師 事 務 所

會 計 師

財政部證券暨期貨管理委員會  
核准簽證文號：(72)台財證(一)字第 2583 號

中 華 民 國 九 十 三 年 二 月 二 十 九 日

和格科技股份有限公司  
資 產 負 債 表  
民國 92 年 及 91 年 12 月 31 日

單位：新台幣仟元

資 產	92 年 12 月 31 日		91 年 12 月 31 日		負債及股東權益	92 年 12 月 31 日		91 年 12 月 31 日	
	金 額	%	金 額	%		金 額	%	金 額	%
<b>流動資產</b>					<b>流動負債</b>				
1100 現金及約當現金(附註四(一))	\$ 74,715	11	\$ 51,312	9	2100 短期借款(附註四(九))	\$ 167,548	24	\$ 51,032	9
1120 應收票據淨額(附註四(二))	93,138	13	67,067	12	2110 應付短期票券(附註四(十))	-	-	9,961	2
1140 應收帳款淨額(附註四(三))	197,567	28	167,196	31	2120 應付票據	35,690	5	23,120	4
1150 應收帳款-關係人淨額(附註三)	28,146	4	24,466	5	2130 應付票據-關係人(附註三)	19,689	3	18,764	4
1160 其他應收款(附註四(十三))	3,602	1	2,450	-	2140 應付帳款	59,880	9	52,366	10
1190 其他金融資產-流動(附註六)	250	-	250	-	2150 應付帳款-關係人(附註三)	10,773	2	12,911	2
120X 存貨(附註四(四))	107,621	15	101,793	19	2160 應付所得稅(附註四(十三))	-	-	8,881	2
1240XX 在建工程(附註四(三)(六))	4,233	1	6,265	1	2170 應付費用	23,471	3	22,050	4
2264XX 減：預收工程款(附註四(三))	-	-	( 1,544)	-	2210 其他應付款項	2,182	-	2,333	1
1260 預付款項	14,192	2	7,757	1	2260 預收款項	397	-	1,636	-
1286 遞延所得稅資產-流動(附註四(十三))	4,817	1	3,680	1	2264YY 預收工程款(附註四(三))	6,122	1	-	-
1298 其他流動資產-其他	1,571	-	3,510	1	1240YY 減：在建工程(附註四(三)(六))	( 4,364)	( 1)	-	-
11XX 流動資產合計	<u>529,852</u>	<u>76</u>	<u>434,202</u>	<u>80</u>	2280 其他流動負債	2,763	-	502	-
<b>基金及長期投資(附註四(九))</b>					21XX 流動負債合計	<u>324,151</u>	<u>46</u>	<u>203,556</u>	<u>38</u>
142101 採權益法之長期投資	78,551	11	44,042	8	<b>其他負債</b>				
142102 採成本法之長期投資	14,551	2	14,551	3	2810 應計退休金負債(附註四(十一))	7,189	1	6,885	1
14XX 基金及長期投資合計	<u>93,102</u>	<u>13</u>	<u>58,593</u>	<u>11</u>	2XXX 負債總計	<u>331,340</u>	<u>47</u>	<u>210,441</u>	<u>39</u>
<b>固定資產(附註四(八)及六)</b>					<b>股東權益</b>				
<b>成本</b>					<b>股本</b>				
1501 土地	27,202	4	27,202	5	3110 普通股股本(附註四(十二))	280,000	40	218,800	40
1521 房屋及建築	6,763	1	6,763	1	資本公積(附註四(十三))				
1531 機器設備	592	-	592	-	3211 普通股溢價	16,420	2	38,300	7
1551 運輸設備	3,161	-	3,786	1	3240 處分資產增益	-	-	44	-
1561 辦公設備	11,620	2	9,437	2	3260 長期投資	2,741	1	2,741	1
1681 其他設備	4,896	1	4,303	1	保留盈餘(附註四(十四))				
15XY 成本及重估增值	54,234	8	52,083	10	3310 法定盈餘公積	22,231	3	16,682	3
15X9 減：累計折舊	( 12,922)	( 2)	( 9,990)	( 2)	3350 未分配盈餘	47,420	7	56,048	10
15XX 固定資產淨額	<u>41,312</u>	<u>6</u>	<u>42,093</u>	<u>8</u>	股東權益其他調整項目				
<b>其他資產</b>					3420 累積換算調整數	( 334)	-	744	-
1820 存出保證金	19,848	3	2,091	-	3XXX 股東權益總計	<u>368,478</u>	<u>53</u>	<u>333,359</u>	<u>61</u>
1830 遞延費用	10,446	2	3,176	-	<b>重大承諾及或有事項(附註三及九)</b>				
1840 長期應收票據及款項	119	-	413	-					
1860 遞延所得稅資產-非流動(附註四(十三))	1,939	-	3,232	1					
1880 其他資產-其他	3,200	-	-	-					
18XX 其他資產合計	<u>35,552</u>	<u>5</u>	<u>8,912</u>	<u>1</u>					
1XXX 資產總計	<u>\$ 699,818</u>	<u>100</u>	<u>\$ 543,800</u>	<u>100</u>	1XXX 負債及股東權益總計	<u>\$ 699,818</u>	<u>100</u>	<u>\$ 543,800</u>	<u>100</u>

請參閱後附財務報表附註暨資誠會計師事務所郭宗銘、陳順發會計師民國九十三年二月二十九日查核報告。

負責人：

78

經理人：

主辦會計：

和 椿 科 技 股 份 有 限 公 司  
損 益 表  
民 國 92 年 及 91 年 1 月 1 日 至 12 月 31 日

單位：新台幣仟元  
(除每股盈餘為新台幣元外)

	92 年 度			91 年 度		
	金 額	%		金 額	%	
營業收入						
4110 銷貨收入(附註三)	\$ 778,229	96		\$ 556,724	80	
4170 銷貨退回	( 3,131)	( 1)		( 4,197)	( 1)	
4190 銷貨折讓	( 2,466)	-		( 5,602)	( 1)	
4100 銷貨收入淨額	772,632	95		546,925	78	
4520 工程收入	38,304	5		144,694	21	
4800 其他營業收入	2,750	-		7,773	1	
4000 營業收入合計	813,686	100		699,392	100	
營業成本(附註四(十六))						
5110 銷貨成本(附註三)	( 583,508)	( 71)		( 382,802)	( 54)	
5520 工程成本	( 30,783)	( 4)		( 96,722)	( 14)	
5800 其他營業成本	( 6,121)	( 1)		( 5,708)	( 1)	
5000 營業成本合計	( 620,412)	( 76)		( 485,232)	( 69)	
5910 營業毛利	193,274	24		214,160	31	
營業費用(附註四(十六))						
6100 推銷費用	( 81,703)	( 10)		( 77,690)	( 11)	
6200 管理及總務費用	( 38,957)	( 5)		( 51,745)	( 8)	
6300 研究發展費用	( 17,068)	( 2)		( 15,815)	( 2)	
6000 營業費用合計	( 137,728)	( 17)		( 145,250)	( 21)	
6900 營業淨利	55,546	7		68,910	10	
營業外收入及利益						
7110 利息收入	41	-		155	-	
7121 採權益法認列之投資收益(附註四(九))	9,045	1		-	-	
7130 處分固定資產利益	20	-		893	-	
7140 處分投資利益	-	-		2,771	1	
7480 什項收入(附註四(十一))	2,774	1		9,445	1	
7100 營業外收入及利益合計	11,880	2		13,264	2	
營業外費用及損失						
7510 利息費用	( 1,947)	-		( 2,214)	-	
7521 採權益法認列之投資損失(附註四(九))	-	-		( 2,569)	( 1)	
7530 處分固定資產損失	-	-		( 70)	-	
7540 處分投資損失	( 548)	-		-	-	
7550 存貨盤損	( 1)	-		( 441)	-	
7560 兌換損失	( 11,966)	( 2)		( 7,462)	( 1)	
7880 什項支出	( 2)	-		( 198)	-	
7500 營業外費用及損失合計	( 14,464)	( 2)		( 12,954)	( 2)	
7900 繼續營業部門稅前淨利	52,962	7		69,220	10	
8110 所得稅費用(附註四(十三))	( 7,017)	( 1)		( 13,868)	( 2)	
9600 本期淨利	\$ 45,945	6		\$ 55,352	8	
	稅 前	稅 後		稅 前	稅 後	
基本每股盈餘(附註四(十九))						
9750 本期淨利	\$ 1.89	\$ 1.64		\$ 2.62	\$ 2.10	
稀釋每股盈餘(附註四(十九))						
9850 本期淨利	\$ 1.80	\$ 1.56		\$ 2.52	\$ 2.02	

請參閱後附財務報表附註暨資誠會計師事務所  
郭宗銘、陳順發會計師民國九十三年二月二十九日查核報告。

負責人：

經理人：

主辦會計：

和格科技股份有限公司  
股東權益變動表  
民國92年及91年1月1日至12月31日

單位：新台幣仟元

	普 通 股 股 本	資 本 公 積	保 留 盈 餘 法 定 盈 餘 公 積	未 分 配 盈 餘	累 積 換 算 調 整 數	合 計
<u>91 年 度</u>						
91年1月1日餘額	\$ 142,000	\$ 17,748	\$ 13,813	\$ 41,549	\$ 380	\$ 215,490
現金增資	25,000	37,500	-	-	-	62,500
90年度盈餘指撥及分配：						
法定盈餘公積	-	-	2,869	( 2,869)	-	-
員工紅利轉增資	2,100	-	-	( 2,100)	-	-
董監事酬勞	-	-	-	( 516)	(	516)
股票股利	35,500	-	-	( 35,500)	-	-
資本公積轉增資	14,200	( 14,200)	-	-	-	-
長期投資累積換算調整數	-	-	-	-	364	364
長期投資按持股比例變動調整數	-	169	-	-	-	169
被投資公司以前年度處分固定資產利益之資本公積轉列保留盈餘	-	( 132)	-	132	-	-
91年度淨利	-	-	-	55,352	-	55,352
91年12月31日餘額	<u>\$ 218,800</u>	<u>\$ 41,085</u>	<u>\$ 16,682</u>	<u>\$ 56,048</u>	<u>\$ 744</u>	<u>\$ 333,359</u>
<u>92 年 度</u>						
92年1月1日餘額	\$ 218,800	\$ 41,085	\$ 16,682	\$ 56,048	\$ 744	\$ 333,359
91年度盈餘指撥及分配：						
法定盈餘公積	-	-	5,549	( 5,549)	-	-
現金股利	-	-	-	( 8,752)	(	8,752)
股票股利轉增資	36,102	-	-	( 36,102)	-	-
員工紅利轉增資	3,218	-	-	( 3,218)	-	-
董監事酬勞	-	-	-	( 996)	(	996)
資本公積轉增資	21,880	( 21,880)	-	-	-	-
國外長期投資換算調整數	-	-	-	-	( 1,078)	( 1,078)
處分固定資產利益之資本公積轉列保留盈餘	-	( 44)	-	44	-	-
92年度淨利	-	-	-	45,945	-	45,945
92年12月31日餘額	<u>\$ 280,000</u>	<u>\$ 19,161</u>	<u>\$ 22,231</u>	<u>\$ 47,420</u>	<u>( \$ 334)</u>	<u>\$ 368,478</u>

請參閱後附財務報表附註暨資誠會計師事務所郭宗銘、陳順發會計師民國九十三年二月二十九日查核報告。

負責人：

經理人：

主辦會計：

和椿科技股份有限公司  
現金流量表  
民國 92 年及 91 年 1 月 1 日至 12 月 31 日

單位：新台幣仟元

	92	年	度	91	年	度
<u>營業活動之現金流量</u>						
本期淨利	\$		45,945	\$		55,352
調整項目						
呆帳費用			596			980
折舊費用			3,527			3,511
各項攤銷			2,182			2,367
依權益法認列之淨投資(收益)損失	(		9,045)	(		2,569)
依權益法評價者之現金股利數			3,172			389
處分固定資產利得	(		20)	(		894)
處分固定資產損失			-			71
處分長期投資利得			-	(		70)
存貨備抵呆滯及跌價損失轉列收入數	(		384)			-
備抵呆帳轉列其他收入數	(		812)			-
資產及負債科目之變動						
應收票據淨額	(		26,333)	(		20,875)
應收帳款淨額	(		29,893)	(		36,414)
應收帳款-關係人淨額	(		3,680)	(		17,564)
其他應收款	(		1,152)			1,574
存貨	(		5,444)	(		24,326)
在建工程大於預收工程款餘額			488			1,543
預付款項	(		6,435)	(		3,101)
其他流動資產-其他			1,939			-
長期應收票據及款項			294			455
遞延所得稅資產(含流動及非流動)			156	(		3,485)
應付票據			12,570			9,373
應付票據-關係人			925			2,342
應付帳款			7,514			10,123
應付帳款-關係人	(		2,138)			8,518
應付所得稅	(		8,881)			4,085
應付費用			1,421	(		313)
其他應付款及預收款項	(		1,390)	(		4,065)
預收工程款大於在建工程餘額			1,758	(		17,252)
其他流動負債			2,261			82
應計退休金負債			304	(		6,454)
營業活動之淨現金流出	(		10,555)	(		31,479)

(續次頁)

和椿科技股份有限公司  
現金流量表  
民國 92 年及 91 年 1 月 1 日至 12 月 31 日

單位：新台幣仟元

	92 年 度	91 年 度
<u>投資活動之現金流量</u>		
短期投資減少	\$ -	\$ 16,250
其他金融資產增加	-	( 250)
取得長期投資-子公司價款	( 17,338)	-
取得長期投資-非子公司價款	( 12,376)	( 1,933)
出售長期投資-非子公司價款	-	8,061
購置固定資產	( 2,776)	( 741)
處分固定資產價款	50	5,995
存出保證金增加	( 17,757)	( 395)
遞延費用增加	( 9,452)	( 3,149)
其他資產-其他增加	( 3,200)	-
投資活動之淨現金(流出)流\	( 62,849)	23,838
<u>融資活動之現金流量</u>		
短期借款增加(減少)	116,516	( 9,440)
應付短期票券(減少)增加	( 9,961)	9,961
長期借款減少	-	( 27,340)
現金增資	-	62,500
發放董監事酬勞	( 996)	( 516)
發放現金股利	( 8,752)	-
融資活動之淨現金流\	96,807	35,165
本期現金及約當現金增加	23,403	27,524
期初現金及約當現金餘額	51,312	23,788
期末現金及約當現金餘額	\$ 74,715	\$ 51,312
<u>現金流量資訊之補充揭露</u>		
本期支付利息	\$ 1,672	\$ 2,399
本期支付所得稅	\$ 15,742	\$ 13,268

請參閱後附財務報表附註暨資誠會計師事務所  
郭宗銘、陳順發會計師民國九十三年二月二十九日查核報告。

負責人：

經理人：

主辦會計：

和 椿 科 技 股 份 有 限 公 司

財 務 報 表 附 註

民 國 92 年 及 91 年 12 月 31 日

單位：新台幣仟元  
(除特別註明者外)

一、公司沿革

和椿科技股份有限公司係依公司法規定，於民國六十九年十一月設立，原名和椿事業股份有限公司，為配合營運需要於九十年七月變更公司名稱為和椿科技(股)公司。經歷多次增資後，截至民國九十二年十二月三十一日止，實收資本額為\$280,000。主要經營各種自動化設備及系統零組件之製造加工及買賣業務、各種資訊電子產品製程設備及產業控制器之製造加工及買賣業務，暨自動排煙系統工程、建築結構隔震制振系統工程及代理國內外廠商有關產品之經銷報價及採購等業務。本公司股票自民國91年12月起在中華民國證券櫃檯買賣中心掛牌交易。

截至民國92年12月31日止，本公司員工人數約為105人。

二、重要會計政策之彙總說明

本財務報表係依照「證券發行人財務報告編製準則」及中華民國一般公認會計原則編製，重要會計政策彙總說明如下：

(一)資產及負債分類標準

1. 資產符合下列條件之一者，應列為流動資產；資產不屬於流動資產者為非流動資產：
  - (1) 用途未受限制之現金或約當現金。
  - (2) 為交易目的而持有，或短期間持有且預期於資產負債表日後十二個月內將變現者。
  - (3) 在企業營業週期之正常營業過程中，預期將變現，或僅供出售或消耗者。
2. 負債符合下列條件之一者，應列為流動負債；負債不屬於流動負債者為非流動負債：
  - (1) 須於資產負債表日後十二個月內清償者。
  - (2) 企業因營業而發生之債務，預期將於企業營業週期之正常營業過程中清償者。

## (二) 外幣交易

本公司之會計記錄係以新台幣為記帳單位，外幣交易事項係按交易當日即期匯率折算成新台幣入帳，其與實際收付時之兌換差異，列為當期損益。期末並就外幣資產及負債餘額，依資產負債表日之即期匯率予以調整，因調整而產生之兌換差額列為當期損益。

## (三) 遠期外匯買賣合約

避險性質遠期外匯買賣合約，於訂約日以該日之即期匯率衡量入帳。訂約日即期匯率與約定遠期匯率間之差額於合約期間攤銷，資產負債表日未結清之合約則以該日之即期匯率調整，所產生之兌換差額列為當期損益。若為規避可辨認外幣承諾之匯率變動風險者，得遞延至實際交易發生時作為交易價格之調整項目，資產負債表日以該日之即期匯率調整，其兌換損失均遞延至實際交易發生時，作為交易價格之調整項目；惟遞延損失遞延後若將導致以後會計期間將發生損失時，該部分之兌換損失不得遞延，若遠期外匯買賣合約之金額超過其所規避之可辨認外幣承諾金額時，其兌換差額超過可辨認外幣承諾之兌換差額部分不得遞延，列為當期損益。

## (四) 選擇權交易合約

選擇權買賣合約之權利金以成本入帳。避險性質之權利金帳列資產或負債，並按月依合約期間攤銷，資產負債表日並按市價法評價，凡屬規避既存資產或負債之風險且以市價法評價者，未實現選擇權交易損益列為當期損益；凡屬規避預期交易風險者，未實現選擇權交易損益遞延至實際交易發生時，作為交易價格之調整項目。非避險性質之權利金帳列損益科目，每月底並按市價法評價，未實現選擇權交易損益列為當期損益。

## (五) 短期投資

短期投資係以原始取得成本為入帳基礎，成本之計算採加權平均法，期末並按成本與市價孰低法評價，跌價損失列入當期損益。比較成本與市價時，採總額比較法。上市公司股票及封閉型基金係以會計期間最末一個月公開市場平均收盤價為市價，開放型或平衡型基金則按其資產負債表日每單位受益憑證之淨值為市價。

#### (六) 備抵呆帳

備抵呆帳係依據過去實際發生呆帳之經驗，衡量資產負債表日應收票據、應收帳款等各項債權之帳齡情形及其收回可能性，予以評估提列。

#### (七) 存貨

1. 存貨平時採標準成本計價，每月結帳時再將各項差異依比例分攤至銷貨成本與期末存貨，俾反映實際成本。
2. 產品存貨按實際成本入帳，成本之計算採加權平均法。
3. 期末存貨除就呆滯部份提列呆滯損失外，並就其餘部份按成本與市價孰低法評價，比較成本與市價孰低時，係採總額比較法，原料以重置成本為市價，在製品、製成品及產品則以淨變現價值為市價；呆滯及跌價損失列為當期損失。

#### (八) 收入、成本及費用之認列

##### 1. 一般

收入於獲利過程大部份已完成，且已實現或可實現時認列，相關成本配合收入於發生時承認。費用則依權責發生制於發生時認列為當期費用。

##### 2. 長期工程合約

- (1) 工程合約未及一年或合約損益無法合理估計者，採全部完工法計算認列，合約利益將俟合約全部完工或大部份已完工時認列。工程合約如估計發生虧損時，應立即認列全部損失。
- (2) 同一合約之在建工程餘額超過預收工程款餘額時，預收工程款列為在建工程之減項，並列於流動資產項下；預收工程款餘額超過在建工程餘額時，在建工程列為預收工程款之減項，並列於流動負債項下。不同工程之在建工程與預收工程款不得互相抵銷。

#### (九) 遞延費用

遞延費用係本公司購置供營業使用之電腦軟體等，以取得成本為入帳基礎，並按其估計效益年限採直線法攤銷。

#### (十) 長期股權投資

1. 以取得成本為入帳基礎，持有被投資公司表決權股份未達 20% 且對被投資公司無重大影響者，如被投資公司屬公開市場交易之股票者，期末按成本與市價孰低法評價，市價低於成本而產生之未實現跌價損失列為股東權益減項；如被投資公司非屬公開市場交易之股票者，按成本法評價。當被投資公司股價發生持久性下跌，且恢復之希望甚小時，則承認跌價損失，並認列為當期損失。
2. 持有被投資公司表決權股份達 20% 以上或具有重大影響者，採權益法評價，投資日投資成本與股權淨值之差額，按 5~20 年平均攤銷。
3. 持有被投資公司表決權股份超過 50% 者，採權益法評價並於年底編製合併報表；若被投資公司當年度總資產及營業收入未達本公司各該項金額 10% 者，僅按權益法評價，不予編製合併報表。所有未達編入合併報表標準之子公司，若合計總資產或營業收入已達母公司各該項金額 30% 以上者，仍應將總資產或營業收入達母公司各該項金額 3% 以上之各子公司編入合併報表。
4. 海外投資按權益法評價時，被投資公司財務報表轉換所產生之「累積換算調整數」，本公司依持股比例認列之，並作為本公司股東權益之調整項目。
5. 本公司與被投資公司間交易所產生之利益，於本年度尚未實現者，予以銷除；交易損益如屬折舊或攤銷性之資產所產生者，依其效益年限分年承認；其餘之資產所產生者，俟實現年度始行認列。

#### (十一) 固定資產

1. 以取得成本為入帳基礎，成本包括截至可使用前所發生之一切支出，並將購建期間之有關利息資本化。
2. 折舊之提列係依估計經濟耐用年限加計一年殘值按平均法計提，如於耐用年限屆滿仍繼續使用者，依自行預估可使用年數繼續提列折舊。主要資產之估計耐用年限除房屋及建築物為 25 年外，餘為 2~8 年。
3. 凡支出效益及於以後各期之重大改良或大修支出列為資本支出，經常性維護或修理支出則列為當期費用。處分資產損益列為當期營業外收支項下。

#### (十二) 退休金計劃及淨退休金成本

1. 本公司對正式聘用員工訂有退休離職辦法，民國 87 年 4 月以前，係依每月給付薪資總額 4% 提列退休金準備；民國 87 年 4 月起按月就薪資總額 2% 提撥退休準備金，專戶儲存於中央信託局。該退休準備金未列入本公司財務報表。
2. 淨退休金成本依財務會計準則公報第十八號之規定按精算師精算之金額提列，包括當期服務成本、利息成本、退休基金資產之預期報酬，及未認列過渡性淨資產（淨給付義務）、退休金損益與前期服務成本之攤銷數。

#### (十三) 所得稅

1. 本公司所得稅抵減之會計處理依財務會計準則公報第十二號「所得稅抵減之會計處理準則」之規定處理，因研究發展與人才培訓所產生之所得稅抵減採當期認列法處理。
2. 本公司依財務會計準則公報第二十二號「所得稅之會計處理準則」之規定，作跨期間與非期間之所得稅分攤，將暫時性差異、虧損扣抵及所得稅抵減所產生之所得稅影響數認列為遞延所得稅資產或負債，再評估其遞延所得稅資產之可實現性，認列其備抵評價金額。遞延所得稅資產或負債，依據其所屬資產負債科目性質或預期實現期間之長短，劃分為流動或非流動項目。
3. 本公司未分配盈餘加徵百分之十之營利事業所得稅，於股東會決議分配盈餘之日列為當期費用。
4. 以前年度溢、低估之所得稅，列為當年度所得稅費用之調整項目。

#### (十四) 會計估計

本公司於編製財務報表時，業依照一般公認會計原則之規定，對財務報表所列金額及或有事項，作必要之衡量、評估與揭露，其中自包括若干假設及估計之採用，惟此等假設及估計與實際結果可能存有差異。

### 三、會計變動之理由及其影響

無此情形。

四、重要會計科目之說明

(一) 現金及約當現金

	<u>92年12月31日</u>	<u>91年12月31日</u>
零用金及庫存現金	\$ 167	\$ 226
支票存款	12,720	1,487
活期存款	61,828	49,599
	<u>\$ 74,715</u>	<u>\$ 51,312</u>

(二) 應收票據淨額

	<u>92年12月31日</u>	<u>91年12月31日</u>
應收票據	\$ 94,078	\$ 67,744
減：備抵呆帳	( 940)	( 677)
	<u>\$ 93,138</u>	<u>\$ 67,067</u>

(三) 應收帳款淨額

	<u>92年12月31日</u>	<u>91年12月31日</u>
應收帳款	\$ 199,627	\$ 169,735
減：備抵呆帳	( 2,060)	( 2,539)
	<u>\$ 197,567</u>	<u>\$ 167,196</u>

(四) 存貨

	<u>92年12月31日</u>	<u>91年12月31日</u>
原	\$ 19,225	\$ 14,855
在 製 料	13,661	12,321
製 成 品	8,818	8,644
庫 存 品	68,117	62,182
在 途 存 貨	-	6,375
	<u>109,821</u>	<u>104,377</u>
減：備抵存貨跌價及呆滯損失	( 2,200)	( 2,584)
	<u>\$ 107,621</u>	<u>\$ 101,793</u>



(七) 長期股權投資

1. 長期股權投資明細如下：

被 投 資 公 司	92 年 12 月 31 日		91 年 12 月 31 日	
	帳列數	持股比例	帳列數	持股比例
採權益法：				
自潤元件工業股份有限公司	\$34,264	45.00%	\$33,404	45.00%
AUROTEK JAPAN, INC.	1,970	70.59%	636	70.59%
和椿自動化(上海)有限公司	17,758	100.00%	1,101	100.00%
制震科技股份有限公司	2,679	99.96%	3,010	99.96%
AUROTEK SINGAPORE PTE.LTD.	2,621	100.00%	3,194	100.00%
PLENTY ISLAND (THAI) CO., LTD.	3,865	25.00%	2,697	25.00%
上海自潤軸承有限公司	<u>15,394</u>	45.00%	<u>-</u>	-
	<u>78,551</u>		<u>44,042</u>	
採成本法：				
就業情報資訊股份有限公司	12,000	2.61%	12,000	2.61%
緯視達多媒體股份有限公司	1,920	8.09%	1,920	8.09%
OILES (THAILAND) CO., LTD.	<u>631</u>	11.00%	<u>631</u>	11.00%
	<u>14,551</u>		<u>14,551</u>	
	<u>\$93,102</u>		<u>\$58,593</u>	

2. 民國 92 年度長期股權投資採權益法評價認列之淨投資收益為 \$9,045，其中對自潤元件工業(股)公司及 PLENTY ISLAND (THAI) CO., LTD，係依中期間經其他會計師查核簽證之財務報表評價而得，其所認列之投資收益為 \$5,662，餘係依各被投資公司中期間自編未經會計師查核簽證之財務報表評價。

3. 民國 91 年度長期股權投資採權益法評價認列之淨投資損失為 \$2,569，其中對自潤元件工業(股)公司係依中期間經其他會計師查核簽證之財務報表評價而得，其所認列之投資收益為 \$2,007，餘係依各被投資公司中期間自編未經會計師查核簽證之財務報表評價。

4. 截至民國 92 年及 91 年 12 月 31 日止，本公司持股比例超過 50% 之各子  
公司總資產或營業收入均未達本公司各該項金額之 10%，且其合計總資  
產或營業收入亦未達本公司各該項金額之 30%，故不予編製合併報表。

(八) 固定資產

	<u>92 年 12 月 31 日</u>	<u>91 年 12 月 31 日</u>
成本		
土地	\$ 27,202	\$ 27,202
房屋及建築	6,763	6,763
機器設備	592	592
運輸設備	3,161	3,786
辦公設備	11,620	9,437
其他設備	4,896	4,303
	<u>54,234</u>	<u>52,083</u>
累計折舊		
房屋及建築	( 706)	( 446)
機器設備	( 592)	( 555)
運輸設備	( 2,125)	( 2,174)
辦公設備	( 6,914)	( 4,965)
其他設備	( 2,585)	( 1,850)
	<u>( 12,922)</u>	<u>( 9,990)</u>
帳面價值	<u>\$ 41,312</u>	<u>\$ 42,093</u>

本公司民國 92 年及 91 年度均無利息資本化之情形。

(九) 短期借款

	<u>92 年 12 月 31 日</u>	<u>91 年 12 月 31 日</u>
擔保銀行借款	\$ 11,000	\$ 6,000
無擔保銀行借款	<u>156,548</u>	<u>45,032</u>
	<u>\$ 167,548</u>	<u>\$ 51,032</u>
利率區間	<u>1.07%~1.9979%</u>	<u>1.80%~2.55%</u>

(十) 應付短期票券

	<u>92年12月31日</u>	<u>91年12月31日</u>
商業本票	\$ -	\$ 10,000
減：應付短期票券折價	-	( 39)
	<u>\$ -</u>	<u>\$ 9,961</u>
發行利率	-	1.57%

(十一) 應計退休金負債/退休金計劃

1. 本公司退休辦法適用於所有正式員工，凡員工服務年資每滿一年給予兩個基數(未滿半年者以半年計，滿半年以一年計)，超過十五年之服務年資，每滿一年給予一個基數，最高以四十五個基數為限。員工退休金基數之標準，為核准退休日前三年之平均工資。
2. 截至 92 年及 91 年 12 月 31 日止，撥存於中央信託局之退休準備金餘額分別為 \$4,672 及 \$3,389。
3. 本公司自民國 90 年度起依財務會計準則公報第十八號「退休金會計處理準則」之規定，以民國 92 年及 91 年 12 月 31 日為衡量日進行退休金精算，並依據精算報告認列退休金負債，其相關資訊如下：

(1) 計算退休金成本所用之精算假設如下：

	<u>92年12月31日</u>	<u>91年12月31日</u>
折現率	3.50%	4.00%
基金資產預期投資報酬率	2.75%	3.25%
薪資水準增加率	2.25%	2.25%

(2) 退休基金提撥狀況與帳載應計退休金負債之詳節如下：

	92年12月31日	91年12月31日
既得給付義務	\$ -	\$ -
非既得給付義務	( 10,737)	( 7,488)
累計給付義務	( 10,737)	( 7,488)
未來薪資增加之影響數	( 4,436)	( 3,084)
預計給付義務	( 15,173)	( 10,572)
退休金資產公平價值	4,672	3,389
提撥狀況	( 10,501)	( 7,183)
未認列過度性淨給付義務	2,373	2,555
未認列前期服務成本	-	-
未認列退休金損益	939	( 2,257)
應計退休金負債	<u>(\$ 7,189)</u>	<u>(\$ 6,885)</u>
既得給付	<u>\$ -</u>	<u>\$ -</u>

(3) 民國92年及91年度淨退休金成本明細如下：

	92 年 度	91 年 度
服務成本	\$ 1,287	\$ 1,810
利息成本	401	765
基金資產之預計報酬攤銷	( 110)	( 131)
未認列過度性淨給付義務	183	263
未認列前期服務成本	-	-
未認列退休金(損)益	( 237)	50
清償利得(註)	-	( 7,907)
淨退休金成本	<u>\$ 1,524</u>	<u>(\$ 5,150)</u>

註：本公司於91年度因優退部分員工，使得91年度之淨退休金成本發生重大影響，經精算師以91年12月31日為精算衡量日重新計算91年度之淨退休金成本，精算調整後之清償利得為\$7,907，帳列91年度之其他收入。

## (十二) 股本

1. 本公司發行之股份全數為普通股，每股面額10元，截至92年及91年12月31日止，額定股本分別為\$450,000及\$320,000，前項資本總額均保留3,000仟股供發行員工認股權憑證使用，流通及發行在外股數分別為28,000仟股及21,880仟股。

2. 本公司於民國 92 年 5 月經股東常會決議通過，以 91 年度未分配盈餘 \$36,102 及員工紅利 \$3,218 轉增資，並就以往年度現金增資溢價資本公積提撥 \$21,880 辦理增資，每股面額 \$10，前述增資事宜已於 92 年 8 月經主管機關核准，增資後股本自 \$218,800 增至 \$280,000。
3. 本公司於民國 91 年 5 月經股東常會決議通過，以 90 年度未分配盈餘 \$35,500 及員工紅利 \$2,100 轉增資，並就以往年度現金增資溢價資本公積提撥 \$14,200 辦理轉增資；另於民國 91 年度經董事會決議通過辦理現金增資 \$25,000，係以每股新台幣 25 元溢價發行，增資後股本自 \$142,000 增至 \$218,800。
4. 本公司酬勞性員工認股權計畫之認股價格係以發行當日本公司普通股收盤價定之。認股權證發行後，遇有本公司普通股股份發生變動或發放現金股利時，認股價格得依特定公式調整之。發行之認股權憑證之存續期間為 5 年，員工自被授予認股權憑證屆滿 2 年後，得依員工認股權憑證辦法分年行使認股權利。

(1) 民國 92 及 91 年度酬勞性員工認股選擇權計畫之認股選擇權數量及加權平均行使價格之資訊揭露如下表：

	92 年 度		91 年 度	
	數量 (仟股)	加權平均 行使價格(元)	數量 (仟股)	加權平均 行使價格(元)
期初流通在外(註)	2,100	\$ 11.72	註	-
本期給與	-	-	2,100	15
無償配股增發或調整				
認股股數	-	-	-	-
本期行使	-	-	-	-
本期沒收	-	-	-	-
期末流通在外	<u>2,100</u>		<u>2,100</u>	
期末可行使之認股				
選擇權	<u>-</u>		<u>-</u>	
期末已核准尚未發				
行之認股選擇權	<u>-</u>		<u>-</u>	

註：原認股價格為 \$15，上述價格係依民國 92 年度盈餘及資本公積轉增資情形所調整後之價格。

(2)截至民國92年12月31日酬勞性員工認股選擇權計畫流通在外之資訊如下表：

期末流通在外之認股選擇權			期末可行使認股選擇權		
行使價格 之範圍(元)	數量 (仟股)	加權平均預期 剩餘存續期限	加權平均 行使價格(元)	數量 (仟股)	加權平均 (元)
\$ 11.72	2,100	3.93年	\$ 11.72	-	\$ -

### (十三) 資本公積

1. 依公司法及證券交易法規定，資本公積除超過票面金額發行股票所得之溢額及受領贈與之所得於公司無累積虧損時，每年以其合計數不超過實收資本額百分之十之限額撥充資本外，餘均僅能彌補虧損。公司非於盈餘公積填補虧損仍有不足時，不得以資本公積補充之。
2. 以現金增資溢價發行之資本公積轉增資撥充者，每年以一次為限，且不得於現金增資年度即將該增資溢價發行資本公積提出撥充資本，而每次轉增資均須依規定限額辦理。

### (十四) 保留盈餘

1. 依本公司章程規定，本公司年度決算後所得純益，除依法提繳所得稅款及彌補以往年度虧損，應先就其餘額提百分之十之法定盈餘公積，並依證券交易法第四十一條第一項規定提列特別盈餘公積，再就其餘額提撥董事及監察人酬勞百分之二，其餘連同以前年度未分配盈餘由董事會就其全部或一部份擬具分配議案，提請股東會決議分配之，其中員工紅利至少百分之三，其餘為股東股息及紅利（原則上股東股息及紅利中，現金股利至多百分之二十）。
2. 法定盈餘公積除彌補公司虧損及撥充資本外，不得使用之，惟撥充資本時，以此項公積已達實收資本額 50%，並以撥充半數為限。
3. 自 87 年度起，公司當年度之盈餘如未作分配者，應依法就該未分配盈餘加徵 10% 營利事業所得稅，加徵後之盈餘不再限制其保留數額。
4. 截至 92 年及 91 年 12 月 31 日止，本公司有關未分配盈餘明細如下：

	92年12月31日	91年12月31日
A. 86年及以前年度未分配盈餘	\$ 662	\$ 629
B. 87年及以後年度未分配盈餘		
a. 已加徵10%營利事業所得稅未分配盈餘	813	67
b. 未加徵10%營利事業所得稅未分配盈餘	45,945	55,352
	<u>\$ 47,420</u>	<u>\$ 56,048</u>

5. 本公司民國 92 及 91 年度經股東會決議，發放之現金股利每股分別為 0.4 元及 0 元，股票股利每股分別為 1.65 元及 2.5 元。
6. 本公司民國 92 年度盈餘分配案，截至民國 93 年 2 月 27 日止，尚未經董事會通過，有關董事會通過擬議及股東會決議盈餘分派情形，請至台灣證券交易所之「公開資訊觀測站」查詢。

本公司民國 91 年度盈餘實際配發員工紅利及董監事酬勞之有關資訊如下：

	股東會決議實際 配發數(註三)
(1)配發情形	
A. 員工現金紅利	-
B. 員工股票紅利	
a. 股數	322 仟股
b. 金額	3,218 仟元
c. 估當年底流通在外股數之比例	1.47%
C. 董監事酬勞	996 仟元
(2)每股盈餘相關資訊(單位：新台幣元)	
A. 原每股盈餘(註一)	\$ 2.68
B. 設算每股盈餘(註二)	\$ 2.48

註一：係未依民國 92 年度未分配盈餘及資本公積轉增資比例調整計算。

註二：設算每股盈餘=(本期淨利-員工紅利-董監酬勞)/當年度加權平均流通在外股數。

註三：原董事會通過擬議配發數與股東會決議實際配發數相同。

7. 截至民國 92 年及 91 年 12 月 31 日止，本公司股東可扣抵稅額帳戶餘額分別為 \$6,712 及 \$15,095，本公司 91 及 90 年度盈餘業已分配，其稅額扣抵比率為 33.35% 及 37.17%，如分配屬民國 92 年度之盈餘，則其預計稅額可扣抵比率約為 14.35%。

(十) 所得稅

1. 應付所得稅及所得稅費用調節計算如下：

	92 年 度	91 年 度
應(收)付所得稅(註)	(\$ 3,291)	\$ 8,881
加(減)：		
暫繳及扣繳稅款	9,831	8,034
未分配盈餘加徵10%所得稅	—	(2,431)
	6,540	14,484
加(減)：		
遞延所得稅資產淨變動數	156	(3,485)
以前年度所得稅低估數	321	438
未分配盈餘加徵10%所得稅	—	2,431
所得稅費用	<u>\$ 7,017</u>	<u>\$ 13,868</u>

註：應收退稅款帳列其他應收款。

2. 截至民國92及91年12月31日止之遞延所得稅資產明細如下：

	92年12月31日	91年12月31日
遞延所得稅資產-流動	\$ 4,817	\$ 3,680
遞延所得稅資產-非流動	<u>1,939</u>	<u>3,232</u>
	<u>\$ 6,756</u>	<u>\$ 6,912</u>

3. 因暫時性差異所產生之遞延所得稅資產科目明細如下：

	92年12月31日		91年12月31日	
	金額	所得稅影響數	金額	所得稅影響數
流動項目：				
暫時性差異				
呆帳費用超限數	\$ 1,280	\$ 320	\$ 3,049	\$ 762
未實現保單成本	3,806	952	4,409	1,102
未實現存貨呆滯損失	2,200	550	2,584	646
未實現兌換損失	8,465	2,116	1,367	342
職工福利財稅差	1,987	496	1,864	466
未實際提撥退休金	1,530	383	1,446	362
	<u>\$ 19,268</u>	<u>\$ 4,817</u>	<u>\$ 14,719</u>	<u>\$ 3,680</u>
非流動項目：				
暫時性差異				
依權益法認列之海外投資損失	\$ 7,756	\$ 1,939	\$ 12,928	\$ 3,232

4. 本公司營利事業所得稅業經稅捐稽徵機關核定至民國89年度。

(十六) 用人、折舊、折耗及攤銷費用

92及91年1月1日至12月31日發生之用人、折舊、折耗及攤銷費用依其功能別彙總如下：

性質別	92年1月1日至12月31日			91年1月1日至12月31日		
	屬於營業成本	屬於營業費用	合計	屬於營業成本	屬於營業費用	合計
用人費用						
薪資費用	\$10,922	\$81,174	\$92,096	\$11,683	\$78,904	\$90,587
勞健保費用	492	4,443	4,935	346	4,018	4,364
退休金費用	113	1,411	1,524	98	2,659	2,757
其他用人費用	860	3,459	4,319	487	4,866	5,353
折舊費用	244	3,283	3,527	163	3,348	3,511
折耗費用	-	-	-	-	-	-
攤銷費用	281	1,901	2,182	308	2,059	2,367

(十九) 每股盈餘

	92		加權平均流通 在外股數	91	
	金	額		金	額
	稅前	稅後		稅前	稅後
本期純益	<u>\$52,962</u>	<u>\$45,945</u>	28,000		
基本每股盈餘				<u>\$1.89</u>	<u>\$1.64</u>
具稀釋作用之潛在普通股 之影響認股權				(元)	(元)
員工認股權憑證			<u>1,384</u>		
稀釋每股盈餘					
屬於普通股股東之本期純 益加潛在普通股之影響			<u>29,384</u>	<u>\$1.80</u>	<u>\$1.56</u>
				(元)	(元)

	91		加權平均流通 在外股數	90	
	金	額		金	額
	稅前	稅後		稅前	稅後
本期純益	<u>\$69,220</u>	<u>\$55,352</u>	26,419		
基本每股盈餘				<u>\$2.65</u>	<u>\$2.10</u>
具稀釋作用之潛在普通股 之影響認股權			<u>1,043</u>	(元)	(元)
稀釋每股盈餘					
屬於普通股股東之本期純 益加潛在普通股之影響			<u>27,462</u>	<u>\$2.52</u>	<u>\$2.02</u>
				(元)	(元)

上述加權平均流通在外股數業已依92及91年度未分配盈餘、員工紅利及資本公積轉增資比例追溯調整之。

### 三、關係人交易

#### (一)關係人之名稱及關係

<u>關 係 人 名 稱</u>	<u>與 本 公 司 之 關 係</u>
自潤元件工業股份有限公司(自潤元件)	本公司採權益法評價之被投資公司
AUROTEK JAPAN, INC.	本公司之子公司
和椿自動化(上海)有限公司(和椿上海)	本公司之子公司
制震科技股份有限公司(制震科技)	本公司之子公司
PLENTY ISLAND (THAI) CO., LTD. (PLENTY THAI)	本公司採權益法評價之被投資公司
PLENTY ISLAND LIMITED	本公司之孫公司
AUROTEK SINGAPORE PTE. LTD.	本公司之子公司

#### (二)與關係人間之重大交易事項及應收(付)款項餘額

##### 1.進貨

	<u>92 年 度</u>		<u>91 年 度</u>	
	<u>金 額</u>	<u>佔本公司 進 貨 百 分 比</u>	<u>金 額</u>	<u>佔本公司 進 貨 百 分 比</u>
自潤元件	\$ 58,510	10	\$ 52,112	12
其 他	<u>26,158</u>	<u>4</u>	<u>32,717</u>	<u>7</u>
	<u>\$ 84,668</u>	<u>14</u>	<u>\$ 84,829</u>	<u>19</u>

本公司向關係人之進貨價格係參考市價決定，付款條件採用月結 30 至 90 天內付款，皆與一般供應商無重大差異。

##### 2.銷貨淨額

本公司民國 92 年及 91 年度銷售予關係人之金額分別為 \$63,821 及 \$25,123，占各該年度營業收入百分比分別為 8% 及 4%。售予關係人之銷貨價格除 PLENTY ISLAND (THAI) CO., LTD. 略低外，餘均與一般客戶無重大差異，收款條件通常先以抵帳方式處理，再依收款條件收款，關係人授信政策為月結 60 天至 120 天左右，一般客戶授信政策為月結 90 天內收款。

### 3. 應收帳款

	92 年 12 月 31 日		91 年 12 月 31 日	
	金額	佔該科目 餘額 百分比	金額	佔該科目 餘額 百分比
和椿上海	\$ 26,078	11	\$ 21,220	11
其他	<u>2,068</u>	<u>1</u>	<u>3,246</u>	<u>2</u>
	<u>\$ 28,146</u>	<u>12</u>	<u>\$ 24,466</u>	<u>13</u>

### 4. 應付票據

	92 年 12 月 31 日		91 年 12 月 31 日	
	金額	佔該科目 餘額 百分比	金額	佔該科目 餘額 百分比
自潤元件	\$ 19,689	36	\$ 18,764	45

### 5. 應付帳款

	92 年 12 月 31 日		91 年 12 月 31 日	
	金額	佔該科目 餘額 百分比	金額	佔該科目 餘額 百分比
自潤元件	\$ 9,693	14	\$ 6,226	10
其他	<u>1,080</u>	<u>1</u>	<u>6,685</u>	<u>12</u>
	<u>\$ 10,773</u>	<u>15</u>	<u>\$ 12,911</u>	<u>22</u>

### 6. 背書保證事項

截至民國92及91年12月31日止，本公司為關係人提供融資背書保證明細如下：

	92 年 12 月 31 日	91 年 12 月 31 日
PLENTY ISLAND LIMITED	<u>\$ —</u>	<u>\$ 4,507</u>

#### 六、質押之資產

截至民國92年及91年12月31日止，本公司資產提供擔保明細如下：

項 目	帳 面 價 值		擔 保 用 途
	92年12月31日	91年12月31日	
質押定期存款 (帳列其他金融資產—流動)	\$ 250	\$ 250	工程履約保證金
土地	27,202	27,202	短期借款擔保
房屋及建築	6,057	6,317	短期借款擔保
	<u>\$ 33,259</u>	<u>\$ 33,519</u>	

#### 七、重大承諾事項及或有事項

除附註3所述對關係人之承諾事項外，本公司其他重大承諾及或有事項明細如下：

- 1.截至92年及91年12月31日止，本公司為購買材料已開立未使用之信用狀餘額分別為\$53及\$3,047。
- 2.截至92年及91年12月31日止，本公司已簽訂未付款之採購合約金額分別為\$2,400及\$5,460。
- 3.截至92年及91年12月31日止，本公司為工程履約保證所開立之保證票據金額分別為\$8,733及\$18,715。

#### 八、重大之災害損失

無此事項。

#### 九、重大之期後事項

無此事項。

#### 十、其他

(一)民國91年度財務報表之部份科目業經重分類，俾與民國92年度財務報表比較。

(二)衍生性金融產品

請詳附註十一(九)之說明。

(三) 非衍生性金融商品

	<u>92年12月31日</u>		<u>91年12月31日</u>	
	<u>帳面價值</u>	<u>公平價值</u>	<u>帳面價值</u>	<u>公平價值</u>
<u>資 產</u>				
公平價值與帳面價值 相等之金融資產	\$ 417,266	\$ 417,266	\$ 314,832	\$ 314,832
長期股權投資	93,102	90,928	58,593	55,173
<u>負 債</u>				
公平價值與帳面價值 相等之金融負債	\$ 319,233	\$ 319,233	\$ 201,418	\$ 201,418
應計退休金負債	7,189	7,189	6,885	6,885

本公司估計金融商品公平價值使用之方法及假設如下：

1. 短期金融商品以其在資產負債表上之帳面價值估計其公平價值，因為此類商品到期日甚近，其帳面價值應為估計公平價值之合理基礎。此方法應用於現金及約當現金、應收票據及帳款、其他應收款、其他金融資產—流動、短期借款、應付票據及帳款、應付所得稅、應付費用及其他應付款項。
2. 有價證券如有市場價格可遵行時，則以市場價格為公平市價；上市公司股票係依會計期間最末一個月公開市場平均收盤價為評價基礎；開放型基金則以資產負債表日該基金淨值為評價基礎。若無市場價格可供參考時，則依財務或其他資訊估計公平價值。
3. 長期股權投資係以被投資公司非期間自行結帳或經會計師查核簽證之財務報表之股權淨值為估計公平價值。
4. 長期借款之利率因與市場利率接近，其未來現金流量之折現值(即公平價值)亦與帳面價值約略相當。
5. 長期金融商品如存出保證金及應計退休金負債係以帳面價值為公平價值。

十一、附註揭露事項

(一)重大交易事項相關資訊

(僅揭露92年度)

(一)資金貸與他人：無此情形

(二)為他人背書保證：

背書保證者 公司名稱	被背書保證對象 公司名稱	關係	對單一企業背書 保證限額(註1)	本期最高 背書保證餘額	期末背書保證 餘額	以財產擔保之 背書保證金額	累計背書保證金額 佔最近期財務報表 淨值之比率	背書保證最高限額(註1)
和格科技股份有限公司	PLENTY ISLAND LIMITED	註2(3)	\$ 56,000	\$ 9,834	\$ -	無此情形	-	\$ 56,000

註1：本公司背書保證之總額不得超過本公司實收資本額百分之三十為限，對單一企業背書保證之金額不得超過本公司實收資本額之百分之二十為限。

註2：背書保證者予背書保證對象之關係有下列六種，標示種類即可：

1. 有業務關係之公司。
2. 直接持有普通股股權超過百分之三十之子公司。
3. 母公司與子公司持有普通股股權合併計算超過百分之三十之被投資公司。
4. 對公司直接或經日子公司間接持有普通股股權超過百分之三十之母公司。
5. 基於承攬工程需要之工程間依合約規定互保之公司。
6. 因共同投資關係由各出資股東依其持股比率對其背書保證之公司。

(三)期末持有有價證券情形：

持有之公司	有價證券種類	有價證券名稱	與有價證券發行人之關係	帳列科目	期				備註
					股數(仟)	帳面金額	持股比率	市價	
和椿科技股份有限公司	股票	自潤元件工業(股)公司	本公司採權益法評價之被投資公司	長期投資	1,350	\$ 34,264	45%	\$ 32,097	
"	股權	和椿自動化(上海)有限公司	本公司之子公司	長期投資	-	17,758	100%	20,509	
"	股權	上海自潤軸承有限公司	本公司之子公司	長期投資	-	15,394	45%	18,415	
"	股票	制震科技股份有限公司	本公司之子公司	長期投資	499	2,679	99.96%	2,680	
"	股票	AUROTEK JAPAN, INC.	本公司之子公司	長期投資	480(股)	1,970	70.59%	2,096	
"	股票	AUROTEK SINGAPORE PTE. LTD.	本公司之子公司	長期投資	184	2,621	100%	2,621	
"	股票	PLENTY ISLAND (THAI) CO., LTD	本公司採權益法評價之被投資公司	長期投資	25	3,865	25%	4,165	
"	股票	OILES (THAILAND) CO., LTD.	註	長期投資	8	631	11%	32	
"	股票	就業情報資訊股份有限公司	註	長期投資	535	12,000	2.61%	7,660	
"	股票	緯視透多媒體股份有限公司	註	長期投資	360	1,920	8.09%	460	
AUROTEK SINGAPORE PTE. LTD.	股票	AUROTEK JAPAN, INC.	AUROTEK SINGAPORE PTE. LTD.採權益法評價之被投資公司	長期投資	200(股)	2,389	29.41%	874	
"	股票	PLENTY ISLAND LIMITED	AUROTEK SINGAPORE PTE. LTD.之子公司	長期投資	100	122	100%	122	
自潤元件工業(股)公司	受益憑證	匯豐富泰二號債券基金	註	短期投資	148	2,000	-	2,002	
"	受益憑證	大鼎駿馬債券基金	註	短期投資	479	5,000	-	5,002	
"	受益憑證	遠東大聯台灣債券基金	註	短期投資	480	5,000	-	5,005	
"	受益憑證	德信萬年基金	註	短期投資	360	5,000	-	4,999	
"	受益憑證	瑞銀翔鷹基金	註	短期投資	479	5,000	-	4,999	

註：有價證券發行人非屬財務會計準則公報第六號之關係人，依函令規定得免填。

(四)累積買進或賣出同一有價證券之金額達新台幣一億元或實收資本額百分之二十以上者：無此情形。

(五)取得不動產之金額達新台幣一億元或實收資本額百分之二十以上者：無此情形。

(六)處分不動產之金額達新台幣一億元或實收資本額百分之二十以上者：無此情形。

(七)與關係人進、銷貨交易金額達新台幣一億元或實收資本額百分之二十以上者：

本公司或被投資 公司名稱	交易人名稱	與交易人之關係 採權益法評價之 被投資公司	交易情形			交易條件與一般交易不同 之情形及原因		應收(付)票據及帳款		備註	
			進(銷)貨	金額	佔總進 (銷)貨 之比率	授信期間	單價	授信期間	餘額		佔總應收(付) 票據及帳款 之比率
和格科技(股)公司	自潤元件工業(股)公司		進貨	\$ 58,510	10%	註	無重大差異	無重大差異	\$ 29,382	24%	

註：對關係人之付款條件採用結30天至90天付款。

(八)應收關係人款項達新台幣一億元或實收資本額百分之二十以上者：無此情形。

(九)從事衍生性商品交易資訊：

本公司 92 年度從事衍生性金融商品交易資訊如下：

1. 合約金額及信用風險

(1) 合約金額明細如下：

衍生性金融商品名稱	產品種類	金額、合約金額	
		或名目	本金
選擇權合約	賣出買權	USD	600 仟元
選擇權合約	買入賣權	USD	300 仟元
選擇權合約	賣出買權	USD	600 仟元
選擇權合約	買入賣權	USD	300 仟元
選擇權合約	賣出買權	USD	600 仟元
選擇權合約	買入賣權	USD	300 仟元
選擇權合約	賣出買權	USD	600 仟元
選擇權合約	買入賣權	USD	300 仟元
選擇權合約	賣出買權	USD	1,000 仟元
選擇權合約	買入賣權	USD	1,000 仟元

(2) 本公司交易對象為信用良好之銀行，預期對方不會違約，故發生信用風險之可能性極小。

2. 市場價格風險

因本交易係為避險性質，其因市場匯率變動產生之損益大致會與被避險項目之損益相抵銷，故通常其市場風險並不重大。

3. 流動性風險、現金流量風險及未來現金需求之金額、期間、不確定性

(1) 未來現金流量之金額及時間：

時 間	未 來 現 金 流 量			
	現 金 流 入	現 金 流 出	現 金 流 入	現 金 流 出
93年1月16日	JPY 66,510 仟元	USD 600 仟元		
93年1月16日	JPY 33,255 仟元	USD 300 仟元		
93年2月17日	JPY 66,510 仟元	USD 600 仟元		
93年2月17日	JPY 33,255 仟元	USD 300 仟元		
93年3月16日	JPY 66,510 仟元	USD 600 仟元		
93年3月16日	JPY 33,255 仟元	USD 300 仟元		
93年4月16日	JPY 66,510 仟元	USD 600 仟元		
93年4月16日	JPY 33,255 仟元	USD 300 仟元		
93年1月28日	JPY 109,000 仟元	USD 1,000 仟元		
93年1月6日	JPY 107,500 仟元	USD 1,000 仟元		

(2) 本公司從事上述交易係為避險性質，且本公司之營運資金足以支應，故無籌資風險；而前述交易將視匯率行情變動對本公司或交易雙方有利或不利而決定是否交割，故應不致有重大之現金流量風險。

4. 持有衍生金融產品之種類、目的及達成該目的之策略

本公司訂定外匯選擇權合約主係規避預期外幣債務因匯率變動而產生之風險。其避險策略係以達成能夠規避大部分市場價格風險為目的，且以與被避險項目公平價值變動呈高度負相關之衍生性金融產品為避險工具，並作定期評估。

5. 衍生性金融產品於財務報表上之表達方式：

本公司 92 年度年度因衍生性金融產品之交易產生之已實現兌換利益為 \$678。

(二) 轉投資事業相關資訊

投資公司名稱	被投資公司名稱	所在地區	主要營業項目	原始投資金額		期 末 持 有			被投資公司 本公司認列		備 註
				本期期末	上期期末	股數(仟股)	比 率	帳面金額	本期損益	之投資損益	
和椿科技股份有限公司	自潤元件工業(股)公司	台北市	自潤軸承及零件製造及買賣	\$ 13,500	\$ 13,500	1,350	45%	\$ 34,264	\$ 4,244	\$ 4,203	
”	AUROTEK JAPAN, INC.	日本	電子機器及機械手臂之出口買賣	6,869 (JPY\$24,000仟元)	6,869 (JPY\$24,000仟元)	480(股)	70.59%	1,970	1,274	1,184	子公司
”	和椿自動化(上海)有限公司	上海	國際貿易、加工組裝機械、電子機板分割機	24,228 (US\$700仟元)	6,890 (US\$200仟元)	-	100%	17,758	580	( 269)	子公司
”	制震科技股份有限公司	台北市	國際貿易、工程顧問業、資訊軟體服務、零售及批發地震災害防治諮詢顧問	4,998	4,998	499	99.96%	2,679	( 331)	( 331)	子公司
”	AUROTEK SINGAPORE PTE. LTD.	新加坡	控股公司	3,456 (US\$100仟元)	3,456 (US\$100仟元)	184	100%	2,621	( 547)	( 547)	子公司
”	PLENTY ISLAND (THAI) CO., LTD.	泰國	自潤軸承及零件製造及買賣	2,204	2,204	25	25%	3,865	5,432	1,459	
”	上海自潤軸承有限公司	上海	自潤軸承及零件製造及買賣	12,376	-	-	45%	15,394	6,221	3,346	
AUROTEK SINGAPORE PTE. LTD.	AUROTEK JAPAN, INC.	日本	電子機器及機械手臂之出口買賣	2,646 (JPY\$10,000仟元)	2,646 (JPY\$10,000仟元)	200(股)	29.41%	2,389	1,274	註	
”	PLENTY ISLAND LIMITED	香港	國際貿易	434	434	100	100%	122	( 454)	註	孫公司

註：本期損益已日本公司轉投資之被投資公司可以認列。

(三)大陸投資資訊

1.投資大陸資訊：

大陸被投資 公司名稱	主要營業項目	實收資本額	投資方式	本期	期初	本期匯出或收回		本期	期末	本公司直接 或間接投資 之持股比例	本期認列投資 (損)益(註)	期末投資 帳面價值	截至本期止已 匯回投資收益
				台灣匯出 累積投資金額	自 匯出金額	匯 出	收 回	台灣匯出 累積投資 金額					
和椿自動化(上海) 有限公司	國際貿易、加工 組裝機械、電子 機板分割機	US \$700仟元	本公司係經日 第三地區匯款 直接投資和椿 自動化(上海) 有限公司。	\$ 6,890 (US\$200仟元)		\$17,338 (US\$500仟元)	-	\$ 24,228 (US\$700仟元)		100.00%	(\$ 269)	\$17,758	\$ -
上海自潤軸承有限 公司	產銷各種規格精 密軸承類及自潤 軸承類產品	US \$600仟元	直接投資	\$ -		\$ 12,376	-	\$ 12,376		45.00%	\$ 3,346	\$15,394	\$ -

本期	期末	累計自台灣匯出	經濟部投審會
赴大陸地區	投資金額	核准投資金額	依經濟部投審會規定赴大陸地區投資限額
\$ 24,228 (US\$700仟元)	\$ 24,228 (US\$700仟元)		\$ 147,391
\$ 12,376	\$ 12,376		

註：本期認列投資損益係依據經台灣母公司簽證會計師簽證之財務報表認列。

2.與大陸被投資公司直接或間接經日第三地區所發生之之重大交易事項：

(1)進貨金額及百分比與相關應付款項之期末餘額及百分比。

本國母公司向大陸被投資公司進貨	大陸被投資公司名稱	金額	佔本國公司進貨百分比	應付帳款期末餘額	佔本國公司應付帳款百分比
	和椿自動化(上海)有限公司	\$ 5,002	1%	\$ 145	-

本國母公司銷貨予大陸被投資公司	大陸被投資公司名稱	金額	佔本國公司銷貨百分比	應收帳款期末餘額	佔本國公司應收帳款百分比
	和椿自動化(上海)有限公司	\$ 43,255	5%	\$ 26,078	11%

(2)與大陸被投資直接或間接經日第三地區所發生之重大交易事項：無此情形。

(3)財產交易金額及其所產生之損益數額：無此情形。

(4)票據背書保證或提供擔保品之期末餘額：無此情形。

(5)資金融通之最高餘額、期末餘額、利率區間及當期利息總額：無此情形。

(6)其他當期損益或財務狀況有重大影響之交易事項：無此情形。

## 十二、部門別財務資訊

### (一) 產業別財務資訊

#### (1) 92年度：

	第一、二事業處	第三事業處	合計
部門收入	\$ 762,846	\$ 50,840	\$ 813,686
部門淨利	\$ 57,345	(\$ 1,799)	\$ 55,546
投資損益			9,045
營業外收支淨額			( 9,682)
利息費用			( 1,947)
稅前淨利			\$ 52,962
可辨認資產	\$ 35,934	\$ 5,378	\$ 41,312
長期投資			93,102
公司一般資產			565,404
資產合計			\$ 699,818
折舊費用	\$ 2,530	\$ 997	\$ 3,527
資本支出金額	\$ 2,326	\$ 450	\$ 2,776

#### (2) 91年度：

	第一、二事業處	第三事業處	合計
部門收入	\$ 554,239	\$ 145,153	\$ 699,392
部門淨利	\$ 41,276	\$ 27,634	\$ 68,910
投資損失			( 2,569)
營業外收支淨額			5,093
利息費用			( 2,214)
稅前淨利			\$ 69,220
可辨認資產	\$ 35,739	\$ 6,354	\$ 42,093
長期投資			58,593
公司一般資產			443,114
資產合計			\$ 543,800
折舊費用	\$ 2,312	\$ 1,199	\$ 3,511
資本支出金額	\$ 613	\$ 128	\$ 741

本公司主要營業範圍為經營各種自動化設備、電子資訊產品製程設備及產業控制器之製造加工及買賣業務，暨自動排煙系統工程及建築結構防震制震系統工程等，上表所列之部門收入係指部門對企業以外之銷貨收入。另部門收入不包括依權益法評價之長期股權投資所認列之投資收入。

(二) 地區別財務資訊

本公司並無國外營業部門，故無地區別財務資訊揭露之運用。

(三) 外銷銷貨資訊

<u>地</u>	<u>區</u>	<u>92</u>	<u>年</u>	<u>度</u>	<u>91</u>	<u>年</u>	<u>度</u>
亞	洲	\$		99,666	\$		89,199
歐	洲			2,879			855
美	洲			-			17
澳	洲			213			64
		<u>\$</u>		<u>102,758</u>	<u>\$</u>		<u>90,135</u>

(四) 重要客戶資訊

本公司民國 92 及 91 年度未有單一客戶收入達損益表營業收入金額 10% 以上之客戶。

和椿科技股份有限公司

董事長：張永昌