

股票代碼：6215

(原股票代碼：993480)

查詢年報之網址：

<http://mops.tse.com.tw>

# 和椿科技股份有限公司

(原名：和椿事業股份有限公司)

AUROTEK CORPORATION

## 九十一年度 年 報

刊印日期：中華民國九十二年四月二十一日

**Aurotek**<sup>®</sup>

*A Complete Solution from One Source*

◇ 發言人及代理發言人

發言人：廖本淵

職稱：副總經理

電話：(02) 2299-3955

電子郵件信箱：[yuan@robot.com.tw](mailto:yuan@robot.com.tw)

代理發言人：陳玟瑾

職稱：經理

電子郵件信箱：[sandy@robot.com.tw](mailto:sandy@robot.com.tw)

◇ 總公司、工廠及營業所之地址及電話

總公司地址：台北市吉林路 308 號 4 樓

電話：(02) 2299-3955

工廠地址：台北縣五股工業區五工一路 123 號 1 樓

電話：(02) 2299-3955

台中營業所地址：台中市西屯區河南路二段 262 號 7 樓之 8

電話：(04) 2452-2822

台南營業所地址：台南縣永康市忠孝路 47 號

電話：(06) 313-0663

高雄營業所地址：高雄市永富街 79 號

電話：(07) 331-2204

◇ 股票過戶機構：

名稱：中國信託商業銀行代理部

地址：台北市重慶南路一段 83 號 5 樓

網址：<http://www.chinatrust.com.tw>

電話：(02) 2361-3033

◇ 最近年度財務報告簽證會計師：

會計師姓名：郭宗銘、陳順發

事務所名稱：資誠會計師事務所

地址：台北市基隆路一段 333 號 27 樓

網址：<http://www.pwcglobal.com.tw>

電話：(02) 2729-6666

◇ 海外有價證券掛牌買之交易場所名稱及查詢該海外有價證券資訊之方式：無

◇ 公司網址：<http://www.robot.com.tw>

和椿科技股份有限公司

九十一年度年報

目錄

壹、致股東報告書	1
貳、公司概況	3
一、公司簡介	3
二、公司組織	4
三、資本及股份	10
四、公司債辦理情形	14
五、特別股辦理情形	14
六、海外存託憑證辦理情形	14
七、員工認股權憑證及辦理情形	15
八、併購辦理情形	16
參、營運概況	17
一、業務內容	17
二、市場及產銷概況	20
三、從業員工	26
四、環保支出資訊	27
五、勞資關係	27
六、重要契約	27
七、訴訟或非訟事件	28
八、取得或處分資產	28
肆、資金運用計劃執行情形	29
一、計劃內容	29
二、執行情形	29
三、執行收益	30
伍、財務概況	31
一、最近五年度簡明資產負債表及損益表	31
二、最近五年度財務分析	33
三、最近年度財務報告之監察人審查報告	35
四、最近年度財務報表	36
五、最近年度經會計師查核簽證之母子公司合併財務報表	36
六、公司及其關係企業最近年度及截至年報刊印日止，發生財務週轉困難情事	36
七、最近二年度財務預測達成情形	36
陸、財務狀況及經營結果之檢討分析與風險管理	37
一、財務狀況比較分析表	37
二、經營結果分析	38
三、現金流量分析	39
四、最近年度重大資本支出對財務業務之影響	40

五、最近年度轉投資政策及獲利或虧損之主要原因與其改善計劃及未來一年投資計劃.....	40
六、風險管理及評估 .....	40
柒、特別記載事項 .....	42
一、關係企業相關資料 .....	42
二、內部控制制度執行狀況 .....	46
三、最近年度及截至年報刊印日止董事或監察人對董事會通過重要決議有不同意見且有紀錄或書面聲明者 .....	47
四、最近年度及截至年報刊印日止，公司治理運作情形及其改善計畫或因應措施 .....	47
五、私募有價證券辦理情形 .....	49
六、最近年度及截至年報刊印日止子公司持有或處分本公司股票情形 .....	49
七、最近年度及截至年報刊印日止，股東會及董事會之重要決議 .....	49
八、最近年度及截至年報刊印日止公司及其內部人員依法被處罰、公司對其內部人員違反內部控制制度規定之處罰、主要缺失與改善情形 .....	49
九、其他必要補充說明事項 .....	49
捌、最近年度及截至年報刊印日止，發生對股東權益或證券價格有重大影響之事項	62

## 壹、致股東報告書

各位股東女士、先生，大家好：

感謝各位股東於百忙中撥冗參加公司今年之股東常會，茲將過去一年來之營運狀況報告如下：

### 一、九十一年營業報告書

#### 1. 營業成果與預算執行如下：

單位：新台幣仟元

科目	91 年度金額	90 年度金額	成長率 (%)	91 年度 預計金額	達成率 (%)
營業收入	\$ 699,392	\$ 565,136	23.76	\$ 707,829	98.81
營業毛利	214,160	171,893	24.59	220,939	96.93
營業淨利	68,910	52,963	30.11	93,494	73.71
稅前淨利	69,220	42,650	62.30	85,688	80.78
稅後淨利	55,352	28,689	92.94	66,658	83.04

#### 2. 財務收支情形：

單位：新台幣仟元

稅後淨利	\$ 55,352
營業活動之淨現金(流出)	( 31,479)
投資活動之淨現金流入	23,838
融資活動之淨現金流入	35,165
本期現金及約當現金增加	27,524
期初現金及約當現金餘額	23,788
期末現金及約當現金餘額	\$ 51,312

#### 3. 獲利能力分析：

項目	91 年度	90 年度
資產報酬率(%)	11.52	7.27
股東權益報酬率(%)	20.17	15.80
純益率(%)	7.91	5.08
基本每股稅前盈餘(加權平均)(元)	3.36	2.42
基本每股稅後盈餘(加權平均)(元)	2.68	1.63

#### 4.研究發展狀況

本公司致力於產品之研發，截至 91 年底研發人員計有 11 人約佔員工總人數 11%。研發經費支出兩年來分別為 15,815 仟元(91 年)及 10,105 仟元(90 年)。本公司多年來致力於新產品之研發，由於新產品之導入，得以使公司之營收及獲利不斷的成長，並獲得政府多項獎項之鼓勵。

#### 二、九十二年度營業計劃

92 年度營業目標為新台幣 905,615 仟元，預計稅前淨利為新台幣 100,168 仟元，分別較 91 年度成長 29.49% 及 44.71%。自 91 年起，全球景氣已逐漸好轉，傳動及驅動零組件業務等相關產品可望溫和增加。安全裝置業務已取得相當數量之訂單，營收亦可維持穩定。電子資訊產業製程設備則可因景氣好轉加上新產品加入而有兩位數成長。新成立之電子事業處成功引進車用 DVD 播放機模組銷售，預期可望為公司創造不錯的營收貢獻。

承蒙各位股東的支持與鼓勵，使和椿科技在全體員工的努力下，持續挑戰艱鉅的任務，創造股東、員工及客戶三贏的局面，在此本人不僅要向全體員工致上最深忱的謝意，更要對各位股東的認同與信心表示感謝。

展望新的一年，在知識經濟的新世紀裡，和椿科技依然秉持兢兢業業的態度力行知識管理以創造企業價值，並以研發和行銷並重的策略，進一步擴大事業版圖。

持續開發新產品、新市場將是公司全體員工努力不懈的目標，我們將秉持過去一貫戮力本業的態度及靈活的策略運用，加強公司資源的整合，落實永續經營的理念，並善盡企業的社會責任，以期不負各位股東的厚望。

最後感謝各位股東的支持！

敬祝大家

身體健康、萬事如意！

和椿科技股份有限公司  
董事長 張永昌

## 貳、公司概況

### 一、公司簡介

(一)設立日期：中華民國 69 年 11 月 18 日

(二)公司地址、電話及傳真：

總公司地址：台北市吉林路 308 之 3 號 4 樓

電話：(02)2299-3955

工廠地址：台北縣五股工業區五工一路 123 號 1 樓

電話：(02)2299-3955

台中營業所地址：台中市西屯區河南路 2 段 262 號 7 樓之 8

電話：(04)2452-2822

台南營業所地址：台南縣永康市忠孝路 47 號

電話：(06)313-0663

高雄營業所地址：高雄市永富街 79 號

電話：(07)331-2204

(三)公司沿革

民國 69 年 • 和椿貿易股份有限公司成立。

民國 70 年 • 開始進口業務，代理自潤軸承、線性軸承等工業傳動驅動零組件。

民國 77 年 • 與日本 OILES 工業株式會社合資，於桃園成立自潤元件股份有限公司，生產自潤軸承。

民國 78 年 • 轉投資公司 Plenty Island (Thai) Co., Ltd 成立於泰國曼谷。

民國 81 年 • 自行研發之  $\alpha$  系列伺服及步進系統澆口剪斷機於國內外販售推廣。

民國 83 年 • 和椿貿易改名為和椿事業股份有限公司，除進出口業務外，增加生產，工廠設於桃園。

民國 85 年 •  $\beta$  系列多軸多功能機器人及  $\Sigma$  單軸機器手臂於國內外販售、推廣。

• FA 及生產部門 ISO-9002 認證取得。

民國 86 年 •  $\beta$  系列多軸多功能機器人榮獲台灣精品標誌及第七屆國家形象獎銀質獎。

民國 87 年 • 子公司 Aurotek Japan, Inc. 成立於日本東京。

•  $\gamma$ -S168 PC 板切割機榮獲台灣精品標誌。

民國 88 年 • 傳動及建機部門 ISO-9002 認證取得。

• UNA 單軸及 IRUS 多軸運動控制器獲台灣精品標誌及第九屆國家形象獎金質獎。

民國 89 年 •  $\gamma$ -S168IN-LINE 基板切割機榮獲台灣精品標誌。

民國 90 年 • 榮獲第十屆國家磐石獎、第四屆小巨人獎、第八屆創新研究獎。

• 子公司和椿自動化(上海)有限公司成立於上海外高橋。

• 子公司 Aurotek Singapore Pte. Ltd. 成立於新加坡。

• 子公司制震科技股份有限公司成立於台北市。

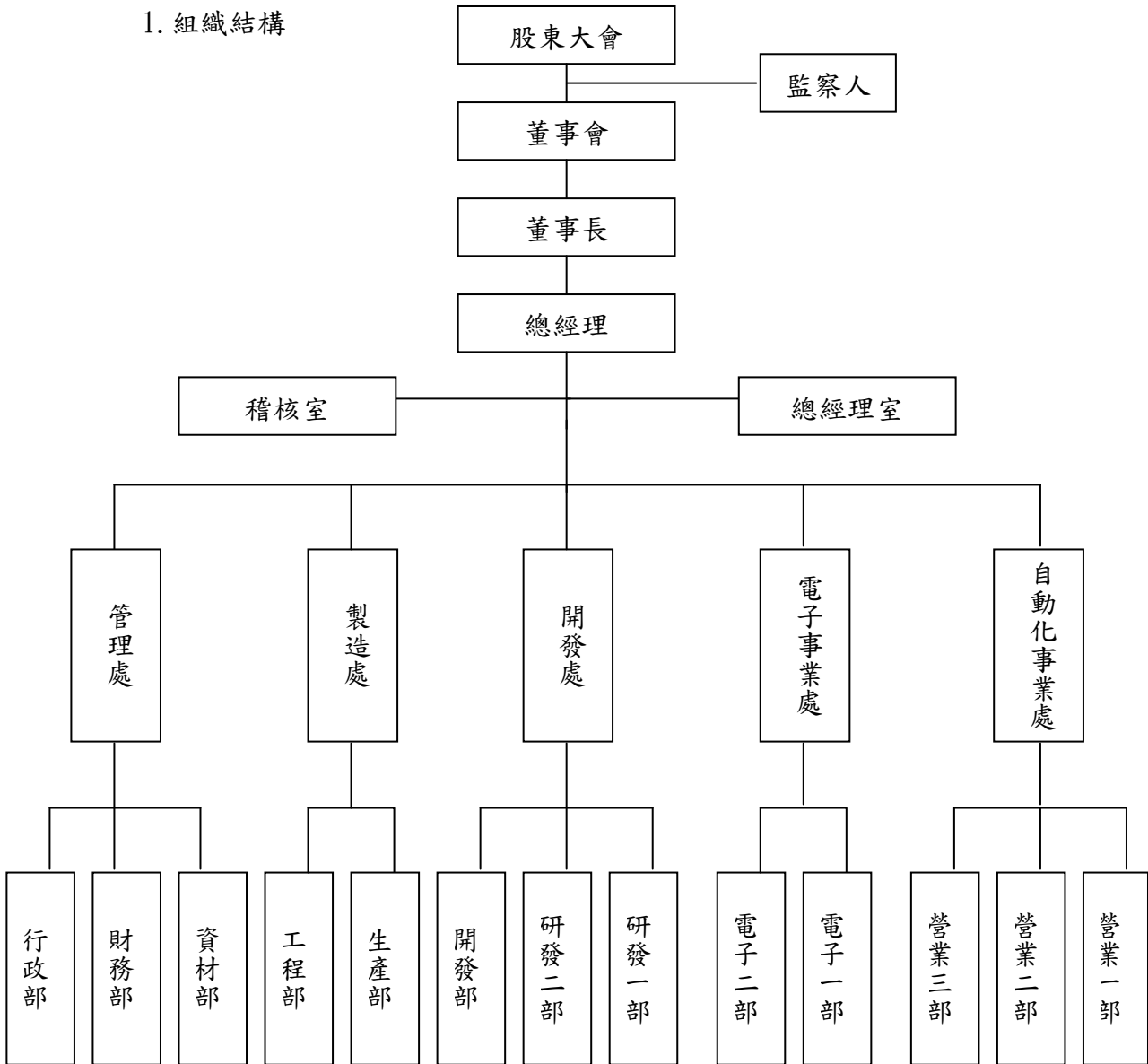
• 和椿事業股份有限公司更名為和椿科技股份有限公司。

民國 91 年 • 股票上櫃。

## 二、公司組織

### (一) 組織系統

#### 1. 組織結構



## 2. 各主要部門所營業務

主要部門	職掌業務
總經理室	協助總經理協調各部門及制度或專案之規劃與推行，國外產品銷售與新客戶之開發及市場資訊之蒐集。
稽核室	負責查核、評估各部門機能運作與內部控制制度及相關管理辦法之執行情形。
行政部	有關勞務、人事、組織制度、福利厚生、公共關係、教育訓練及一般庶務管理。
財務部	綜理有關資金、會計、預算、成本管理及其他財務事項。
資材部	負責國內、外產品採購，倉儲管理。
工務部	負責自動排煙系統、結構隔震制震裝置按裝、監工及驗收事宜。
生產部	負責生產各項自動化設備。
研發一、二部	負責各類產品之研發設計、測試、技術支援等相關事宜。
開發部	負責結構隔震制震產品之研發設計、技術支援及代理銷售。
電子一部	各項電子零組件暨模組之開發及銷售。
電子二部	數位影音多媒體廣播技術暨產品之開發、代理及銷售。
營業一部	自動化驅動組件及自動化傳動組件之代理銷售。
營業二部	電子資訊產業製程設備及自動化控制系統之銷售及代理販售。
營業三部	自動排煙系統設計及代理銷售。

(二)董事、監察人及經理人相關資料

1. 董事及監察人資料

92年3月11日

職稱	姓名	選任日期	任期	選任時持有股份		現在持有股份		配偶、未成年子女現在持有股份		主要經(學)歷	目前兼任其他公司之職務	具配偶或二親等以內關係之其他主管、董事或監察人			最近年度之酬勞(新台幣:仟元)
				股數	持股比率	股數	持股比率	股數	持股比率			職稱	姓名	關係	
董事長	和椿行銷顧問(股)公司 代表人:張永昌	91.5.30	3年	4,604,000	32.42%	5,000,000	22.85%	10,000	0.05%	日本產業能率短期大學經營學系 光和貿易(股)公司	和椿科技總經理、自潤元件工業股份有限公司、Aurotek Japan, Inc.、和椿自動化(上海)有限公司、及上海自潤軸承有限公司董事長、Aurotek Singapore Pte. Ltd.及PLENTY ISLAND Limited董事	-	-	-	185
董事	游景熙	91.5.30	3年	867,360	6.11%	1,101,040	5.03%	-	-	大同高工 台灣引擎波司(股)公司副總經理	-	-	-	1,871	
董事	李正祺	91.5.30	3年	278,000	1.96%	417,000	1.91%	69,250	0.32%	日本專修大學	寶山建設股份有限公司協理	-	-	-	82
獨立董事	許明仁	91.5.30	3年	-	-	40,000	0.18%	-	-	中原大學電子工程學士 宏碁電腦軟體工程師 精英電腦(股)公司總經理	精英電腦(股)公司副董事長 銀河互動網路(股)公司董事長 網視達多媒體(股)公司董事長 精成科技有限公司副董事長	-	-	-	78
獨立董事	吳鴻祺	91.5.30	3年	-	-	-	-	-	-	波斯頓大學財務金融博士候選人 美國 ADL 管理學院 MBA 經濟部中小企業處主任秘書 中國輸出入銀行理事 中小企業信保基金常務董事	華人創意股份有限公司董事長	-	-	-	18
監察人	王文鳳	91.5.30	3年	959,100	6.75%	1,218,650	5.57%	-	-	淡江大學中文系學士	先恩國際有限公司董事長 好參實業有限公司負責人	-	-	-	82
監察人	林獻詩	91.5.30	3年	67,200	0.47%	67,720	0.31%	-	-	台灣科技大學工業管理學系 和椿科技(股)公司總經理室襄理 聯成石化(股)企劃專員	自潤元件工業股份有限公司總經理	-	-	-	82
獨立監察人	陳明村	91.5.30	3年	-	-	40,000	0.18%	-	-	交通大學管營所	精英電腦(股)公司資深副總經理 展英電腦董事長	-	-	-	12

2. 董事及監察人為法人股東者之主要股東

法人股東名稱	法人股東之主要股東
和椿行銷顧問股份有限公司	張永昌、張以昇、王文鳳

### 3. 董事及監察人資料

姓名	條件	具有五年以上商務、法律、財務或公司業務所須之工作經驗	非為公司之受僱人或其關係企業之董事、監察人或受僱人	非直接或間接持有公司已發行股份總額百分之十以上或親屬	非前二欄之配偶或其二親等以內直系親屬	非直接或間接持有公司已發行股份總額百分之五以上法人股東之董事、監察人、受僱人或持股前五名法人股東之董事、監察人、受僱人。	非與公司有財務、業務往來之特定公司或機構之董事、監察人、經理人或持股百分之五以上股東。	非為最近一年提供公司或關係企業財務、商務、法律等服務、諮詢之專業人士、獨資、合夥、公司或機構團體之企業主、合夥人、董事(理事)、監察人(監事)、經理人及其配偶。	非為公司法第二十七條所訂之法人或代表人	備註
和椿行銷顧問(股)公司 代表人：張永昌	√			√				√		
游景熙	√	√		√		√	√	√	√	
李正模	√	√		√		√	√	√	√	
許明仁	√	√	√	√		√	√	√	√	
吳鴻祺	√	√	√	√		√	√	√	√	
王文鳳	√	√		√				√	√	
林獻詩	√		√	√		√		√	√	
陳明村	√	√	√	√		√	√	√	√	

4. 總經理、副總經理、協理、各部門及分支機構主管資料

92年03月11日

職稱	姓名	就任日期	持有股份		配偶、未成年子女持有股份		利用他人名義持有股份		主要經(學)歷	目前兼任其他公司之職務	具配偶或二親等以內關係之經理人			最近年度總經理及副總經理之薪資、獎金、特支費及紅利總額	經理人取得員工認股權憑證情形
			股數	持股比率	股數	持股比率	股數	持股比率			職稱	姓名	關係		
總經理	張永昌	69.11	991,790	4.53%	10,000	0.05%	-	-	日本產業能率短期大學經營學系 光和貿易(股)公司	自潤元件工業股份有限公司、Aurotek Japan, Inc.、和椿自動化(上海)有限公司、及上海自潤軸承有限公司董事長、Aurotek Singapore Pte. Ltd. 及 PLENTY ISLAND Limited 董事	-	-	-	總計三人 合計金額 8,286,708	請參閱第十六頁
管理處副總經理	廖本淵	92.01	113,950	0.52%	30,003	0.14%	-	-	中興大學會計系學士 大松實業財務行政部副總經理 南璋實業會計部經理	捷超通訊科技(股)公司監察人	-	-	-		
行政部經理	李兆倫	92.01	1,000	0.004%	7,000	0.03%	-	-	國立中山大學企管碩士 紐西蘭奧克蘭大學財務管理碩士 宏遠電訊(股)公司財會部經理 中華工程(股)公司投資組課長		-	-	-		
財務部副理	吳慧英	92.01	2,000	0.01%	-	-	-	-	淡江大學會計系 安侯建業會計師事務所		-	-	-		
資材部經理	沈浩亮	88.07	48,700	0.22%	10,000	0.05%	-	-	北卡洲立大學企管碩士 台灣大學研究助理員		-	-	-		
開發處協理	胡宗和	92.01	131,000	0.59%	-	-	-	-	台灣大學應用力學碩士 英國牛津大學工程科學系博士 牛津大學研究員、工研院研究員	制震科技股份有限公司董事長	-	-	-		
研發一部經理	王崑川	92.01	181,720	0.83%	19,080	0.09%	-	-	南台技術學院機械科 和椿科技(股)公司		-	-	-		
製造處協理	賴錫志	92.01	454,883	2.08%			-	-	中興大學機械工程系 台灣引擎工業(股)公司製造課長		-	-	-		
總經理室經理	陳玟瑾	90.06	456,677	2.09%	148,750	0.68%	-	-	嘉義大同商專會計科 正信食品有限公司主辦會計		-	-	-		
稽核室襄理	杜榮璋	92.01	2,000	0.01%	-	-	-	-	東吳大學法律系 高峰股份有限公司稽核		-	-	-		
自動化事業處副總經理	朱鍍隆	92.01	99,720	0.46%	30,000	0.14%	-	-	南台技術學院機械科 和椿科技(股)公司		-	-	-		
營一部協理	蔣國忠	84.01	-	0.11%	60,230	0.27%	-	-	南台技術學院機械科 和椿科技(股)公司科		-	-	-		
營二部襄理	黃啟南	92.01	33,060	0.15%	5,000	0.02%	-	-	南台技術學院機械科 和椿科技(股)公司		-	-	-		
營三部經理	蔡長宏	88.07	76,240	0.35%			-	-	新埔工業專科學校機械科 銀田金屬有限公司業務經理 帛華國際有限公司業務主任		-	-	-		

電子事業處 協理	周叔棟	90.11	3,000	0.01%	3,000	0.01%	-	-	Saint John' s MBA 錦星科技(股)公司總經理 亞瑟科技(股)公司副總經理		-	-	-		
-------------	-----	-------	-------	-------	-------	-------	---	---	--	--	---	---	---	--	--

5. 最近年度及截至年報刊印日止，董事、監察人、經理人及持股比例超過百分之十之股東股權移轉及股權質押變動情形

(1) 董事、監察人、經理人及大股東股權變動情形

職稱	姓名	91 年度		92 年度截至 03 月 11 日止	
		持有股數增 (減) 數	質押股數增 (減) 數	持有股數增 (減) 數	質押股數增 (減) 數
董事長	和椿行銷顧問(股) 公司代表人:張永昌	(4,000)	-	-	-
董事	游景熙	233,680	-	-	-
董事	李正模	139,000	-	-	-
董事	廖本淵(註一)	(132,050)	(206,000)	-	-
獨立董事	許明仁	40,000	-	-	-
獨立董事	吳鴻祺	-	-	-	-
監察人	王文鳳	259,550	-	-	-
監察人	林獻詩	520	-	-	-
監察人	陳明村	40,000	-	-	-
總經理	張永昌	402,240	-	(307,000)	-

註一：已於 91 年 5 月 30 日解任

(2) 股權移轉資訊：無

(3) 股權質押資訊：無

6. 綜合持股比例

單位：股；%

轉投資事業	本公司投資		董事、監察人、經理人及直接或間接控制事業之投資		綜合投資	
	股數	持股比例(%)	股數	持股比例(%)	股數	持股比例(%)
自潤元件工業(股)公司	1,349,994	45.00	-	-	1,349,994	45.00
Aurotek Japan, Inc.	480	70.59	200	29.41	680	100.00
和椿自動化(上海)有限公司	-	100.00	-	-	-	100.00
制震科技股份有限公司	499,800	99.96	-	-	499,000	99.96
Aurotek Singapore Pte. Ltd.	184,000	100.00	-	-	184	100.00
PLENTY ISLAND (THAI) CO., Ltd	25,000	25.00	-	-	25,000	25.00
就業情報資訊股份有限公司	535,000	2.61	360,000	1.76	895,000	4.37
網視達多媒體股份有限公司	360,000	8.09	-	-	360,000	8.09

### 三、資本及股份

#### (一) 股本來源

##### 1. 股本形成經過

年月	發行價格 (元)	核定股本		實收股本		備註		
		股數(股)	金額(元)	股數(股)	金額(元)	股本來源	以現金以外財產抵充股款者	其他
69.11	10	400,000	4,000,000	400,000	4,000,000	現金設立	無	-
76.10	10	600,000	6,000,000	600,000	6,000,000	現金增資	無	-
77.02	10	2,250,000	22,500,000	2,250,000	22,500,000	現金增資	無	-
78.03	10	2,700,000	27,000,000	2,700,000	27,000,000	現金增資	無	-
81.08	10	4,500,000	45,000,000	4,500,000	45,000,000	現金增資 9,000,000元 盈餘轉增資 9,000,000元	無	-
81.12	10	5,000,000	50,000,000	5,000,000	50,000,000	現金增資	無	-
87.07	-	8,000,000	80,000,000	8,000,000	80,000,000	盈餘轉增資	無	-
90.07	10	32,000,000	320,000,000	14,200,000	142,000,000	現金增資 30,000,000元 盈餘轉增資 32,000,000元	無	-
91.07	10	32,000,000	320,000,000	21,880,000	218,800,000	現金增資 25,000,000元 盈餘轉增資 37,600,000元 資本公積轉增資 14,200,000元	無	財一第 09101 31355 5號

##### 2. 股份種類

股份種類	核定股本			備註
	流通在外股份	未發行股份	合計	
記名式普通股	21,880,000	10,120,000	32,000,000	-

(二)股東結基準日：

92年03月11日

股東結構 數量	政府機構	金融機構	其他法人	個人	外國機構 及外人	合計
人數	-	-	4	504	4	512
持有股數	-	-	5,295,750	13,486,250	3,098,000	21,880,000
持股比例	0.00%	0.00%	24.20%	61.64%	14.16%	100.00%

(三)股權分散情形

每股面額十元

92年03月11日

持股分級	股東人數	持有股數	持股比例
1-999	94	6,220	0.03%
1,000-5,000	241	441,400	2.02%
5,001-10,000	41	323,130	1.48%
10,001-15,000	27	361,830	1.65%
15,001-20,000	24	445,600	2.04%
20,001-30,000	14	373,280	1.71%
30,001-40,000	12	426,340	1.95%
40,001-50,000	9	415,200	1.90%
50,001-100,000	17	1,276,280	5.83%
100,001-200,000	15	2,066,580	9.45%
200,001-400,000	6	1,837,400	8.40%
400,001-600,000	4	1,814,560	8.29%
600,001-800,000	2	1,268,700	5.80%
800,000-1,000,000	2	1,991,790	9.10%
1,000,001股以上	4	8,831,690	40.35%
合計	512	21,880,000	100.00%

## (四)主要股東名單

92年3月11日

主要股東名稱	股份	持有股數	持股比例
和椿行銷顧問股份有限公司		5,000,000	22.85%
OILES 工業株式會社		1,512,000	6.91%
王文鳳		1,218,650	5.57%
游景熙		1,101,040	5.03%
匯豐銀行託管摩根士丹利國際有限公司專戶		1,000,000	4.57%
張永昌		991,790	4.53%
顏素櫻		641,000	2.93%
王永言		627,700	2.87%
美商花旗託管金鼎代理人有限公司投資專戶		486,000	2.22%
陳玟瑾		456,677	2.09%

## (五)最近二年度每股市價、淨值、盈餘、股利及相關資料

單位：新台幣元

項目		年度	90年	91年	當年度截至 92年3月31日
每股市價	最高		—	48.00	47.00
	最低		—	31.10	30.50
	平均		—	34.06	39.30
每股淨值	分配前		15.18	15.24	15.88
	分配後		15.14	14.79	15.43
每股盈餘	加權平均股數(股)		12,950,000	20,630,000	21,880,000
	每股盈餘	調整前	2.22	2.68	0.64
		調整後	1.62	2.12	0.51
每股股利	現金股利		—	0.4	—
	無償配股	盈餘配股	2.5	1.65	—
		資本公積配股	1.0	1.00	—
	累積未付股利		—	—	—
投資報酬分析	本益比		—	12.71	61.41
	本利比		—	85.15	—
	現金股利殖利率		—	0.01	—

(六) 公司股利政策及執行狀況

1. 公司章程所訂之股利政策：

本公司目前產業發展屬成長階段，故盈餘之分派將優先考量未來營運發展之需要。考量本公司未來資金需求及長期財務規劃，本公司年度總決算如有盈餘，除依法提繳稅款及彌補以往年度虧損外，應先就其餘額提列百分之十之法定盈餘公積，並就當年度發生之股東權益減項金額提列特別盈餘公積，再就其餘額提撥員工紅利至少百分之五，董事及監察人酬勞百分之二，其餘連同以前年度未分配盈餘由董事會擬具股東股息及紅利分派議案提請股東會決議分配之（原則上股東股息及紅利中，現金股利至多百分之二十）。

2. 本次股東會擬議股利分配之情形：

九十一年度盈餘分配表

股東會日期 92 年 5 月 09 日		92 年度分配	
股利分配		每股金額	總額
現金股利		0.4	8,752,000
無償	盈餘分配 (元/股)	1.65	36,102,000
配股	資本公積配股(元/股)	1.0	21,880,000

(七) 本次股東會擬議之無償配股對公司營業績效及每股盈餘之影響：

本公司於 92 年度辦理盈餘及資本公積轉增資 57,982 仟元，加上員工紅利轉增資 3,218 仟元，其實資本額由 218,800 仟元增為 280,000 仟元。92 年度在全球景氣持穩下，除既有之自動化系統業務、自動化傳動組件及安全裝置系統業務可維持穩定成長外，新增車用 DVD 播放機模組銷售業務預計營收可大幅成長，因此預計營收可由 91 年度 699,392 仟元於 92 年度提升為 905,615 仟元，依據本公司所預測之 92 年度稅後純益 80,788 仟元，預計增資後加權平均流通在外股數計算之每股盈餘為 2.89 元，較 91 年度每股盈餘 2.12 元為高，預估在業績成長下，尚不致對營運績效及每股盈餘產生稀釋之情事。

(八)員工分紅及董事、監察人酬勞：

1. 本公司章程規定，本公司年度總決算如有盈餘，應分配如下：
  - A. 先提繳稅款及彌補以往年度虧損，
  - B. 次提列百分之十之法定盈餘公積，
  - C. 再就其餘額提撥董事及監察人酬勞百分之二，
  - D. 其餘由董事會擬具分配議案，提請股東會決議分配之。分配員工紅利至少百分之五，其餘為股東股息及紅利（原則上股東股息及紅利中，現金股利至多百分之二十）。
2. 本公司董事會通過之擬議配發員工分紅等資訊：
  - (1) 擬議配發員工現金紅利0元，股票紅利3,218,000元及董監事酬勞996,335元。
  - (2) 擬議配發員工股票紅利之股數為321,800股及其占盈餘轉增資之比例為8.18%。
  - (3) 考慮擬議配發員工紅利及董監事酬勞之設算每股盈餘為2.48元。
3. 上年度盈餘用以配發員工紅利及董事、監察人酬勞情形：

九十年年度			
單位：新台幣仟元	股東會決議實際配發數	原董事會通過擬議配發數	差異數
A. 配發情形			
a. 員工紅利			
(a). 股數	210仟股	210仟股	—
(b). 金額	2,100	2,100	—
(c). 估當年底流通在外股數之比例	1.48%	1.48%	
b. 董監事酬勞	516	516	—
單位：新台幣元			
B. 每股盈餘相關資訊			
a. 原每股盈餘	2.22	2.22	—
b. 設算每股盈餘	2.01	2.01	—

(九) 公司買回本公司股份情形：無。

四、公司債辦理情形：無。

五、特股辦理情形：無。

六、海外存託憑證辦理情形：無。

七、員工認股權憑證辦理情形：

(一)員工認股權憑證辦理情形及對股東權益之影響

92年04月08日

員工認股權憑證種類	第一次(期) 員工認股權憑證
主管機關核准日期	91.08.20
發行(辦理)日期	91.12.05
發行單位數	210
發行得認購股數占已發行股份總數比率	9.60%
認股存續期間	93.12.05~96.12.04
履約方式	發行新股交付
限制認股期間及比率(%)	<p>認股期間：</p> <ol style="list-style-type: none"> <li>1. 當年度股東會召開前之法定停止過戶期間。</li> <li>2. "決定當年度無償配股基準日與配息基準日之董事會"召開後至"無償配股基準日或配息基準日(以較晚者)"前之期間。</li> <li>3. "決定當年度之合併基準日之董事會"召開後至當年度合併基準日前之期間；或"決定當年度之分割基準日之董事會"召開後至當年度分割基準日前之期間；或"決定當年度之有償配股基準日之董事會"召開後至當年度有償配股基準日前之期間。</li> <li>4. 若當年度股東會決議不辦理無償配股，則改為六月二十八日。</li> </ol> <p>認股比率：每一員工每一會計年度得認購股數不得超過年度結束日已發行股份總數之1%。</p>
已執行取得股數	—
已執行認股金額	—
未執行認股數量	210,000股
未執行認股者其每股認購價格	15元
未執行認股數量占已發行股份總數比率(%)	9.6%
對股東權益影響	<p>本次發行員工認股權憑證係為吸引及留任公司所需人才，並激勵員工及提升員工向力，雖對原股東之股權比例有所稀釋，展望未來可留任及激勵員工以共同創造公司及股東利益，原股東更將因此而受惠。</p>

(二) 取得員工認股權憑證之經理人及取得憑證可認股數前十大且得認購金額達新臺幣三千萬元以上員工之姓名、取得及認購情形

職稱	姓名	取得股數 (仟股)	取得認股數 占已發行 總股數 比率	已執行				未執行			
				已執行 股數	已執行 價格	已執行 金額	已執行 股數 占已發行 總股數 比率	未執行 股數 (仟股)	未執行 價格	未執行 金額 (仟元)	未執行 股數 占已發行 總股數 比率
總經理	張永昌	總計： 940	總計： 44.76%	—	—	—	—	總計： 940	15元	總計： 14,100	總計： 4.30%
副總經理	廖本淵										
副總經理	朱銓隆										
協理	蔣國忠										
協理	賴錫志										
協理	胡宗和										
協理	周叔棟										
會計主管	吳慧英										

八、併購辦理情形：無。

## 參、營運概況

### 一、業務內容

#### (一) 業務範圍

##### 1. 本公司所營業務之主要內容

- (1)CC01080 電子零組件製造業。
- (2)F118010 資訊軟體批發業。
- (3)F119010 電子材料批發業。
- (4)CB01010 機械設備製造業。
- (5)CB01990 其他機械製造業（軸承）。
- (6)E604010 機械安裝業。
- (7)F113010 機械批發業。
- (8)F113990 其他機械器具批發業（馬達、軸承、滑軌及螺桿）
- (9)E603040 消防安全設備安裝工程業。
- (10)E303020 噪音及振動防制工程業。
- (11)F117010 消防安全設備批發業。
- (12)F401010 國際貿易業。
- (13)除許可業務外，得經營法令非禁止或限制之業務。

##### 2. 營業比重

主要產品	91 年度營收(仟元)	營收比重(%)
自動化系統業務	359,535	51.41
自動化傳動組件業務	187,907	26.87
安全裝置系統整合業務	145,153	27.75
其他	6,797	0.97
合計	699,392	100.00

##### 3. 目前之商品(服務)項目

- (1)電子資訊產業製程設備
- (2)自動化控制系統
- (3)自動化傳動組件
- (4)自動化驅動組件
- (5)結構隔震制振裝置
- (6)自動排煙系統
- (7)車用 DVD 播放機模組
- (8)SNG 網路行動攝影棚

#### 4. 計劃開發之新商品(服務)

##### (1) Dos 及 Windows 即時多工控制系統

本公司長時期投入控制器的研究開發工作，由於目前公司已開發完成的控制器依其複雜程度，使用的方式可分成單機使用，以及可搭配 DOS 及 Windows 作業平台等數種方式，以延伸其功能，目前因所應用的市場變化需求不斷提高，對於控制器在執行系統控制工作的過程中，亦需對其相關的週邊維持不斷的互動與監控，“多工核心”將可滿足這種需求，目前產品開發的重點，即在導入這項核心技術。

##### (2)PCB 基板自動檢測機

PCB 基板生產製程良率不斷提高，生產過程中 PCB 基板的全面品質檢驗為未來一定的趨勢，而生產產品的輕薄短小使檢驗的困難度也相對提高，而傳統依靠人工檢驗的方式，不論在效率上與可行性上也因製程的速度與精度不斷地提高而顯得無法滿足，導入利用影像分析技術的方式來取代人力辨識亦為未來核心技術的主流，公司目前以規劃並著手進行 PCB 基板自動化檢測機的開發工作，初期的開發成果，將可直接應用於公司的其它自動化系統設備，如基板切割機等，可利用所獲得的影像來協助定位進而大幅提高自動化設備的控制精度與操作速度。

##### (3)雷射二維條碼印刻設備

為提高 IA 等相關產品的品質，業界普遍的作法是於生產時進行每單項產品的嚴格品質控管，所以任何一產品於投產時，即編有 ID 碼，以作為追綜與控制之用，但傳統以油印、貼紙方式來標示 ID 碼的方式，有其缺點：如易脫落、所需面積大、能使用的碼數無法太長、印刷成本高等，使用雷射方式將所要設定的 ID 碼，配合 2D 條碼技術，直接印在 PCB 基板上，如此一來不儘只需要很低的成本，即可在很小的空間上印上更多的碼數。

##### (4)TFT-LCD 雷射修補裝置

由於第五及第六代 TFT-LCD 以相繼投產，大尺寸 TFT-LCD 的面板的生產良率，成為各家廠商如何增加產品競爭力的重要關鍵，而由於產品生產的製程過程中複雜度高，配合檢測修補方式來提高最終產品的良率亦為目前許多業者所採用的策略，目前此項產品以日本研發製造者為主，美國其次，而亦公司正積極評估規劃開發此項產品所需的關鍵技術與市場可行性評估。

#### (二)技術及研發概況

##### 1. 最近二年度及 91 年度第一季投入之研發費用

單位:新台幣仟元

年度	90 年	91 年	92 年第一季
研究發展支出	10,105	15,815	3,412

##### 2. 最近三年度開發成功之技術或產品

(1)多軸多用途機械手臂

(2)PCB 機板切割機

- (3)多軸運動控制系統
- (4)雙軸 PCB 機板切割機
- (5)連線型 PCB 機板切割機
- (6)智慧型循跡 PCB 機板切割機
- (7)PCB 基板多用途加工機

### 3. 未來年度研究發展計劃

#### (1) Dos 及 Windows 即時多工控制系統

規劃開發具有即時多工功能的控制器系統，同時配合在 DOS 及 Windows 平台上來使用，目前開發重點將以 Windows 平台為主，而其多工特性，將直接應用 Windows 之 multi-thread 功能，唯作業系統的穩定性則為開發重點，另外在即時性上，則是直接結合本公司自行開發的控制器來滿足。在開發成果驗證上，先行將 rS168 切割機之控制系統轉換成 Windows 作業平台，並結合影像擷取與處理系統，使得所獲得之影像可用來輔助定位與切割之操作精度。

#### (2) PCB 基板自動檢測機

為因應未來 PCB 基板製程中品質檢驗的自動化，導入以自動化系統結合影像處理技術的方式來開發 PCB 基板自動檢測機，該系統之技術程次與複雜度均較高，其中亦有多項影像處理技術非本公司之即有技術，所以目前採用委託開發的方式來進行研發工作，目前已經完成原型機之初步開發工作，規劃進行的工作尚有影像辨識程式開發與驗證、相關自動化連線程式與資料庫程式之開發工作，同時尋找市場之切入點亦為重要工作課題。

#### (3) 雷射條碼印刻設備

為配合 IA 相關產品製造業者，在產品製程中需於 PCB 基板加印 ID 碼，而進行雷射條碼印刻設備之開發工作，以取代舊式以貼紙或油印方式來加印 ID 碼，目前已經完成原型機的開發工作，待客戶驗機以進行最後的定案設計，本系統之競爭優勢，除了有搭配高穩定的 CO<sub>2</sub> 雷射以外，同時亦裝載有 CCD 模組可作定位與 ID 碼之辨識，並產生 ID 碼之管制用報表，目前相關技術亦已經完成專利申請。

#### (4) TFT-LCD 雷射修補裝置

為配合第五及第六代大尺寸 TFT-LCD 之生產，業者以配合檢測修補方式來提高最終產品的良率，對於 TFT-LCD 雷射修補裝置有其市場之需求性，目前此項產品以日本製造為主，美國其次，由於此項設備之技術有相當程度的複雜性與困難性，特別是在精密定位部份以及雷射修補過程中雷射能量大小與能量分佈控制之技術，目前公司正積極評估規劃開發此項產品所需的關鍵技術與市場可行性評估，並與相關可能合作的對象檢研擬共同開發的可行性。

## 二、市場及產銷概況

### (一) 市場分析

#### 1. 主要商品(服務)之銷售(提供)地區

單位:新台幣仟元

年度 區域	91 年度	
	金額	百分比
國內	609,257	87.11%
亞洲	89,199	12.75%
其他	936	0.14%
合計	699,392	100.00%

#### 2. 市場占有率

本公司目前主要產品為電子資訊產業製程設備、自動化驅動組件、自動化傳動組件、自動化控制系統、自動化傳動系列、自動排煙系統及結構隔震制振裝置，上述產品因無相關機關作銷售統計，因此無法取得有效之市場占有率。

#### 3. 市場未來之供需狀況與成長性

- (1)本公司產銷之自動化製程設備主要客戶群為筆記型電腦產業、通訊產業、資訊家電產業及 TFT-LCD 產業等，皆為目前高成長產業，加上各產業要求提高品質、降低成本以提升競爭力，因此積極改善製程、大量引進自動化製程設備，故本類產品將可隨下游產業之蓬勃發展而大幅成長。
- (2)本公司代理銷售之建築結構隔震制振系統，因國民所得提高，加上 921 及 331 地震之衝擊，基於對生命及財產安全之重視，國人對於公共及私有建築結構之隔震制振要求提高，因此本類產品於未來幾年內在國內市場將有機會大幅成長。
- (3)適用於消防法第 28、189 及 190 條規定之自動排煙設備，因國內密閉式及高樓建築日益增多，為求公共安全，本公司代理銷售之自然排煙系統乃消防安全所不可缺少之設備，近年來雖然逢國內營建業不景氣，但自動排煙設備之營收仍維持穩定成長。

#### 4. 競爭利基

##### (1)擁有與國外大廠的合作經驗：

本公司在自行生產自動化機械設備的同時也與國外許多大廠合作，作為其在台的代理及維護，如：SONY、OMRON、NTN。與世界知名大廠合作，不僅可吸收先進的技術，更培養了相關知識及維護經驗，而這些正是其他國內廠商所缺乏的。

##### (2)擁有自動化零組件的供應：

本公司擁有完整的自動化零組件代理、生產經驗，從機械傳動、伺服驅動，到機械控制核心的控制器，不僅自己擁有貨源，加上行銷多年所累積之經驗，對於每一零組件的功能充分瞭解，能做更有效的運用。

##### (3)擁有對外銷售的能力：

相對於國內廠商大多將銷售重點擺在國內，或是 OEM 的訂單；本公司不僅擁有對外銷售的經驗及管道，更以自創品牌 Aurotek 行銷世界。目前自行擁有的子公司及代理遍及世界各主要電子生產區域，如日本、中國、東南亞、歐洲，及北美；而自行生產開發之產品更屢獲國家精品獎。

## 5. 發展遠景之有利、不利因素與因應對策

### (1) 有利因素：

#### a. 電子科技業快速發展

近年來我國筆記型電腦產業、通訊產業、資訊家電產業及 TFT-LCD 產業等快速發展，本公司所研發產製及代理銷售之設備，剛好為上述產業所需之自動化製程設備，上述產業之快速發展將帶給本公司無限商機。

#### b. 競爭條件之優勢

本公司所研發產製之自動化設備不但售價較其他競爭廠商更具競爭力，而品質及功能又有過之而無不及，且可依客戶之需求作適度修正調整，維修服務又是其他競爭廠商無法比擬，因此贏得客戶較佳之滿意度。

#### c. 消防法規趨嚴

國內近年來密閉式及高樓建築物日益增多，為求公共安全及保障人民生命及財產之安全，消防法規日趨嚴格，因此帶給本公司代理銷售之自然排煙設備無限商機。

#### d. 地震之影響

我國經歷 921 及 331 地震及數次五級以上之地震，震毀不少建築物並奪走數千條人命，基於保障生命及財產之安全，將帶給本公司代理銷售之制震隔震裝置無限商機。

### (2) 不利因素：

#### a. 產業加速外移

近年來我國各產業陸續外移，電子科技業亦有加速外移之趨勢，本公司部份相關產品將因此產生市場萎縮。

因應對策：本公司已於 90 年中前往大陸上海籌設子公司，就近提供客戶需求，以確保產品市場。

#### b. 國產品低價競爭，國產自動排煙設備品質良莠不齊，又逢營建業不景氣，為求生存低價搶標，破壞市場秩序。

因應對策：自動排煙系統之組件轉為國內開發生產，以降低成本提升競爭力。

## (二)、主要產品之重要用途及產製過程

### 1. 重要用途

#### (1) 自行開發產製項目

##### a. PCB 製程設備

目前產品有自動化基板切割機單機型(於 1999 年榮獲台灣精品標誌)，以及雙軸型(於 2001 年榮獲台灣精品標誌)。

##### b. NOTE Book 製程設備

目前產品有自動焊錫機(於 1998 年榮獲國家產品形象銀質獎及台灣精品標誌)、自動塗膠機、自動鎖螺絲機。此系列產品應用於 NOTE Book 基板組裝之後段工程。

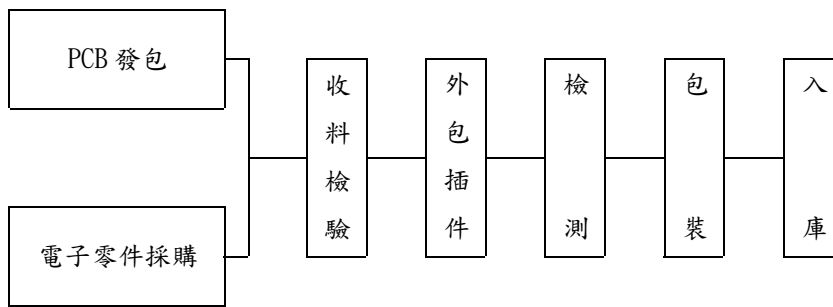
- c. 射出成型製程設備  
產品為自動澆口剪斷機，此產品應用於塑膠射出成型品之澆口自動剪斷。
- d. 自動化控制系統  
產品包括運動控制 IC、運動控制卡、多軸運動控制系統(於 2000 年榮獲國家產品形象金質獎)，此系列產品應用於各產業自動化生產設備之自動控制。
- e. SNG 網路行動攝影棚  
其產品主要功能有電腦網路 MPEG/WMV 串流影音實況廣播、多媒體影音教材製作、多媒體隨選視訊檔案製作、網路數位內容的管理、轉播自動化控制流程、數位電子白板與影音檔案結合即時或非即時的製作、進行即時或非即時電腦螢幕游標記錄。

## (2)代理銷售項目

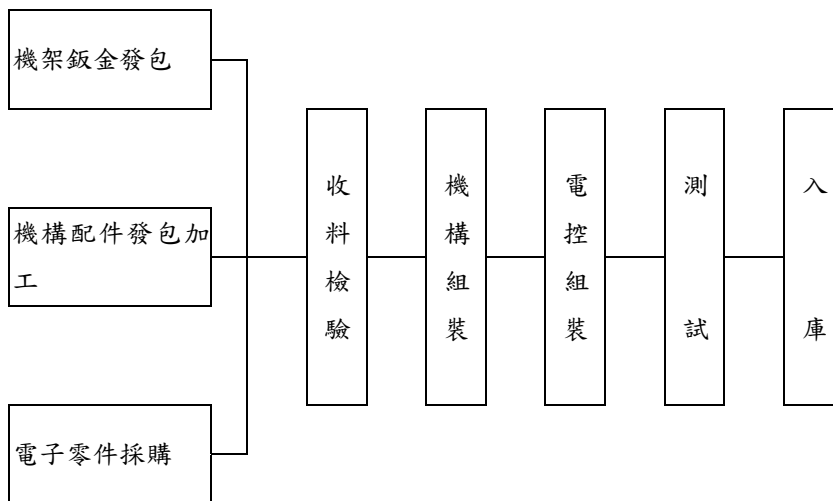
- a. TFT-LCD 製程設備  
代理產品有日本 NTN 雷射修補裝置、全自動玻璃投片裝置、MACRO 玻璃基板目視檢查裝置。
- b. PCB 製程設備  
代理產品為日本 OMRON 基板自動檢測機。
- c. 自動化驅動組件  
代理產品有日本 PANASONIC 伺服馬達、NISSEI 齒輪馬達、TECHNO 步進馬達、美國 THOMSON 精密減速機等知名品牌。
- d. 自動化傳動組件  
代理產品有日本 OILES、黑田精工(Kuroda)、椿本精工(Tsubakimoto)、Sigma KOKI、歐洲 SKF、美國 THOMSON 等知名廠商產製之自潤軸承、直線軸承、滾珠螺桿、直線滑軌、鋼珠滑軌、高精度 X-Ystage 等產品。此系列產品之提供，可有效提昇國內產業自動化水準。
- e. 自動排煙系統  
代理產品為日本 OILES 自然排煙系統，本產品適用於消防法第 28、189 及 190 條規定之自然排煙設備。
- f. 結構隔震制振裝置  
代理產品有日本 OILES 及法國 JARRET 產製之隔震制振系統、隔震地板及橋樑支承。此系列產品之提供可有效提昇國內建築結構之防震品質。
- g. 電子零組件、車載 DVD 模組  
代理 PANASONIC 車載 DVD 模組、Honeywell 感測器系列產品、Inter Video 的 MPEG 模組等電子零組件，此系列產品可大量運用於車載 DVD、衛星導航產品、PDA 行動電話等產品相關運用。

## 2. 產製過程

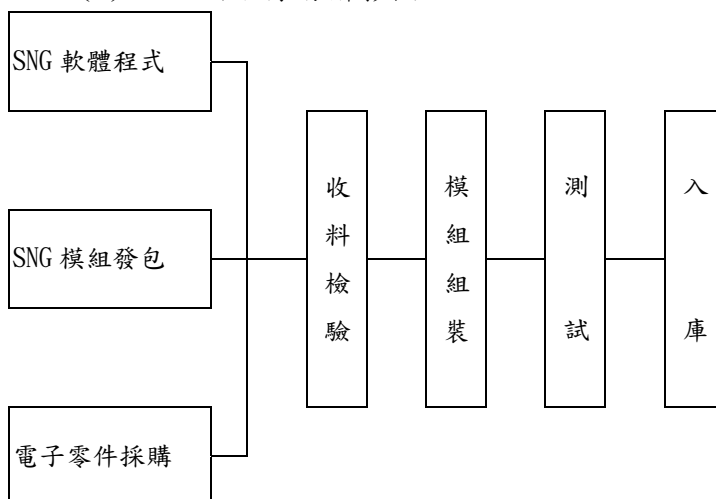
### (1) 運動控制卡



### (2) 自動設備類



### (3) SNG 網路行動攝影棚



## (三) 主要原料之供應狀況

### 1. 人機控制介面

人機控制介面係自動設備之大腦，此控制器之軟硬體部份皆由本公司研發人員自行開發設計製作。

### 2. 機架及鈹金

由機械設計人員依機器功能外形設計繪製工程圖面後交由專業機械钣金協力廠商依圖製作，主要材料為鋼鐵、鋁合金等。

### 3. 機械零組件

舉凡軸承、滑軌、導螺桿、馬達、傳動皮帶、彈簧及刀具等皆依功能需求，參考市售各廠牌產品規格型錄，評估後選定，由國內市場取得。

### 4. 電控元件

舉凡連接器、觸控開關、感知器、電磁閥、伺服控制器、風扇、變壓器及其他電子零組件等皆依功能需求，參考市售各廠牌產品規格型錄，評估後選定，由國內外市場取得。

(四) 最近二年度主要進銷貨客戶名單：

1. 最近二年度前十大主要供應商名單：

單位：新台幣仟元

項目	90 年度				91 年度			
	名稱	金額	佔全年度進貨淨額比例(%)	與發行人之關係	名稱	金額	佔全年度進貨淨額比例(%)	與發行人之關係
1	松下	81,681	24.44	無	松下	147,200	33.15	無
2	OILES	77,294	23.12	無	自潤元件	52,112	11.73	轉投資公司
3	自潤元件	41,025	12.27	轉投資公司	OILES	46,757	10.53	無
4	高津	25,143	7.52	無	PLENTY ISLAND LIMITE	16,082	3.62	轉投資公司
5	易發	10,428	3.12	無	Aurotek Japan, Inc	15,453	3.48	轉投資公司
6	KURODA	9,596	2.87	無	易發	12,950	2.92	無
7	TSC	9,526	2.85	無	JARRET	12,643	2.85	無
8	三豪	9,039	2.70	無	TSC	10,277	2.31	無
9	NB	5,792	1.73	無	NB	8,149	1.84	無
10	KAVO	3,269	0.98	無	KAVO	7,988	1.80	無
	其他	61,459	18.40	—	其他	114,465	25.77	—
	進貨淨額	334,252	100.00	—	進貨淨額	444,076	100.00	—

2. 最近二年度前十大主要銷貨客戶名單

單位：新台幣仟元

項目	90 年度				91 年度			
	名稱	金額	佔全年度銷貨淨額比例(%)	與發行人之關係	名稱	金額	佔全年度銷貨淨額比例(%)	與發行人之關係
1	繼正	40,310	7.13	無	臺灣農林	41,024	5.87	無
2	吉窗	25,857	4.58	無	大都市	36,190	5.17	無
3	慶鴻	21,777	3.85	無	慶鴻	27,308	3.90	無
4	大內實業	18,543	3.28	無	吉窗	23,821	3.41	無
5	明基	16,179	2.86	無	工研院	22,400	3.20	無
6	工研院	15,470	2.74	無	上海和椿	19,147	2.74	轉投資公司
7	陞陽	12,402	2.19	無	明碩	17,055	2.44	無
8	協易	12,303	2.18	無	協易	17,033	2.44	無
9	中鋼	11,192	1.98	無	伯東	10,544	1.51	無
10	長陞	10,238	1.81	無	中鋼	9,928	1.42	無
	其他	380,865	67.40	—	其他	474,942	67.90	—
	銷貨淨額	565,136	100.00	—	銷貨淨額	699,392	100.00	—

(五) 最近二年度生產量值表：

單位：新台幣仟元

主要商品	生產量值	90 年度			91 年度		
		產能	產(進)量	產(進)值	產能	產(進)量	產(進)值
自動化系統業務		-	-	175,175	-	-	309,309
自動化傳組件業務		-	-	106,368	-	-	140,903
安全裝置系統整合業務		-	-	94,273	-	-	102,306
其他		-	-	471	-	-	5,421
合計		-	-	376,287	-	-	557,939

註：由於各主要產品之單位不同，且附加價值差異頗大，故不予列示其產能及產量。

(六) 最近二年度銷售量值表：

單位：新台幣仟元

主要商品	銷售量值	90 年度				91 年度			
		內銷		外銷		內銷		外銷	
		量	值	量	值	量	值	量	值
自動化系統業務		-	213,634	-	49,791	-	282,627	-	76,908
自動化傳組件業務		-	153,876	-	4,276	-	174,683	-	13,224
安全裝置系統整合業務		-	138,365	-	-	-	145,153	-	-
其他		-	5,194	-	-	-	6,794	-	3
合計		-	511,069	-	54,067	-	609,257	-	90,135

註：由於各主要產品之單位不同，且附加價值差異頗大，故不予列示其銷售數量。

三、從業員工

91 年 3 月 31 日

年度		90 年度	91 年度	當年度截至 92 年 3 月 31 日
員 工 人 數	經理人	20	17	19
	生產線上員工	6	15	15
	一般職員	65	74	72
	合計	91	106	106
平均年歲		40	31	32
平均服務年資		5.1	4.48	5.5
學 歷 分 佈 比 率	博士	1	1	2
	碩士	4	6	8
	大專	67	79	78
	高中	19	20	17
	高中以下	0	0	1

#### 四、環保支出資訊

最近年度及截至年報刊印日止，因污染環境所受損失(包括賠償)，處分之總額，並說明未來因應對策(包括改善措施)及可能之支出：無。

#### 五、勞資關係

最近年度及截至年報刊印日止，因勞資糾紛所遭受之損失，並揭露目前及未來可能發生之估計金額與因應措施：無。

#### 六、重要契約

契約性質	當事人	契約起訖日期	主要內容	限制條款
代理合約	Matsushita Electric Industrial Co., Ltd. (Panasonic)	91.07.01~	代理伺服馬達及驅動器	無
代理合約	OILES Corporation	74.04.01~	代理軸承、支承、止震器、自動排煙裝置..等	無
代理合約	Kuroda Precision Industries Ltd.	91.07.01~	代理導螺桿	無
代理合約	KaVo Elektrotechnische s Werk GmbH	90.05~	代理高速主軸馬達及控制器及馬達元件	無
代理合約	Kyowa Kogyo Co., Ltd.	91.07.01~	代理萬向接頭	無
代理合約	Rollon S.p.A	85.06.10~	代理線性軸承及軌道	無
代理合約	SKF Transrol	86.09.25~	代理螺桿	無
代理合約	Nippon Bearing Co., Ltd.	91.07.01~	代理線性軸承	無
代理合約	Nissei Corporation	91.07.01~	代理齒輪馬達	無
代理合約	自潤元件工業(股)公司	91.07.19~	代理 OILES 品牌之自潤軸承	無
代理合約	Techno Drive Co., Ltd.	91.07~	代理驅動器	無
代理合約	Nova Electronics Co., Inc.	88.11.01~	代理積體電路	無

**七、訴訟或非訴訟事件：**

- (一) 公司最近年度及截至年報刊印日止已判決確定或截至年報刊印日止尚在繫屬中之重大訴訟、非訟或行政爭訟事件，其結果可能對股東權益或證券價格有重大影響者：無。
- (二) 公司董事、監察人、總經理、實質負責人持股比例超過百分之十之大股東及從屬公司，最近年度及截至年報刊印日止已判決確定或截至年報刊印日止尚在繫屬中之重大訴訟、非訟或行政爭訟事件，其結果可能對公司股東權益或證券價格有重大影響者：無。

**八、取得或處分資產**

(一) 最近年度及截至年報刊印日止公司重大資產買賣情形：無。

(二) 最近年度及截至年報刊印日止子公司重大資產買賣情形：無

## 肆、資金運用計畫執行情形

### 一、計畫內容

前各次發行或私募有價證券尚未完成或最近三年已完成且計畫效益尚未顯現者，應詳細說明前開各次發行或私募有價證券計畫內容：

#### (一)九十年現金增資案

1. 主管機關核准文號：經濟部商業司90年7月11日經(90)商字第09001264050號函。
2. 計畫所需資金總額：新台幣45,000仟元。
3. 資金來源：現金增資3,000仟股，每股發行價格15元總金額42,500仟元。
4. 計畫項目、運用進度及預計可能產生效益：

單位：新台幣仟元

計畫項目	預定完成日期	所需資金總額	預定資金運用進度
			90年度
			6月
充實營運資金	90年6月	42,500	42,500
預計可能產生效益	改善財務結構		

#### (二)九十一年現金增資案

1. 主管機關核准文號：經濟部商業司91年6月11日台財證一字第0910131555號函。
2. 計畫所需資金總額：新台幣62,500仟元。
3. 資金來源：現金增資2,500仟股，每股發行價格25元總金額62,500仟元。
4. 計畫項目、運用進度及預計可能產生效益：

單位：新台幣仟元

計畫項目	預定完成日期	所需資金總額	預定資金運用進度
			91年度
			7月
充實營運資金	91年7月	62,500	62,500
預計可能產生效益	改善財務結構，降低負債比率至34.56%		

### 二、執行情形

- (一)90年之現金增資案：本公司90年辦理現金增資用於充實營運資金，已於90年6月完成。
- (二)91年之現金增資案：本公司91年辦理現金增資用於充實營運資金，已於91年7月完成。

### 三、執行效益

#### (一)90 年之現金增資案：

單位：新台幣仟元

項目		89 年(增資前)	90 年(增資後)
基本財務資料	流動資產	402,416	323,917
	流動負債	325,466	197,606
	負債總額	338,717	230,822
	利息支出	6,738	5,216
	營業收入	659,273	565,136
	每股盈餘(元)	4.4	2.22
財務結構	自有資本比率(%)	30.36	48.28
	淨值/固定資產(%)	1,635.81	448.11
	長期資金/固定資產(%)	1,635.81	489.44
償債能力	流動比率(%)	123.64	163.92
	速動比率(%)	81.58	116.58

上表為 90 年度辦理現金增資前後之財務結構與償債能力分析，可以顯示現金增資對本公司償債能力產生之效益，其速動比率由 81.58% 上升至 116.58%。

#### (二)91 年之現金增資案：

單位：新台幣仟元

項目		90 年(增資前)	91 年(增資後)
基本財務資料	流動資產	323,917	434,202
	流動負債	197,606	203,556
	負債總額	230,822	210,441
	利息支出	5,216	2,214
	營業收入	565,136	699,392
	每股盈餘(元)	1.63	2.68
財務結構	自有資本比率(%)	48.28	61.30
	淨值/固定資產(%)	448.11	791.96
	長期資金/固定資產(%)	489.44	791.96
償債能力	流動比率(%)	163.92	213.31
	速動比率(%)	116.58	157.17

上表為 91 年度辦理現金增資前後之財務結構與償債能力分析，可以顯示現金增資對本公司償債能力產生之效益，其速動比率由 116.58% 上升至 157.17%，改善其財務結構，降低負債比率。

## 伍、財務概況

### 一、最近五年度簡明資產負債表及損益表

#### (一) 簡明資產負債表

單位：新台幣仟元

年 度 項 目		最近五年度財務資料(註一)					92年度截至 3月31日止
		87年度	88年度	89年度	90年度	91年度	
流動資產		186,675	282,414	402,416	323,917	434,202	463,660
基金及長期投資		65,925	57,729	70,009	67,076	58,593	77,847
固定資產		5,461	8,222	9,026	48,089	42,093	41,174
無形資產		-	-	-	-	-	-
其他資產		3,462	4,348	4,914	7,230	8,912	7,987
資產總額		261,523	352,713	486,365	446,312	543,800	590,668
流動 負債	分配前	147,857	233,438	325,466	197,606	203,556	236,467
	分配後	151,949	241,528	333,869	198,122	註二	-
長期負債		-	-	-	19,877	-	-
其他負債		13,251	13,251	13,251	13,339	6,885	6,791
負債 總額	分配前	161,108	246,689	338,717	230,822	210,441	243,258
	分配後	165,200	254,779	347,120	231,338	註二	-
股本		80,000	80,000	80,000	142,000	218,800	218,800
資本公積		99	166	372	17,748	41,085	41,085
保留 盈餘	分配前	20,122	26,038	67,076	55,362	210,441	86,743
	分配後	16,030	17,948	26,673	17,246	註二	-
長期股權投資未 實現跌價損失		-	-	-	-	-	-
累積換算調整數		194	( 180)	200	380	744	782
未認列為退休金 成本之淨損失		-	-	-	-	-	-
股東 權益 總額	分配前	100,415	106,024	147,648	215,490	333,359	347,410
	分配後	96,323	97,934	139,245	214,974	註二	-

註一：上開最近五年度財務資料，均經會計師查核簽證。

註二：依股東會決議分配

## (二) 簡明損益表

單位：新台幣仟元

項目	最近五年度財務資料 (註一)					
	87 年度	88 年度	89 年度	90 年度	91 年度	92 年度截至 3 月 31 日止
營業收入	385,578	431,997	659,273	565,136	699,392	182,824
營業毛利	107,953	115,468	191,953	171,893	214,160	45,336
營業(損)益	14,166	21,210	82,934	52,963	68,910	14,536
營業外收入及利益	7,839	2,907	9,660	17,195	13,264	3,097
營業外費用及損失	12,176	12,646	24,199	27,508	12,954	(336)
繼續營業部門 稅前(損)益	9,829	11,475	68,395	42,650	69,220	17,297
繼續營業部門 損益	10,278	10,008	49,334	28,689	55,352	14,013
停業部門損益	—	—	—	—	—	—
非常損益	—	—	—	—	—	—
會計原則變動之累 積影響數字	—	—	—	—	—	—
本期損益	10,278	10,008	49,334	28,689	55,352	14,013
每股盈餘(註二)	0.67	0.65	3.26	1.63	2.68	0.64

註一：上開最近五年度財務資料，均經會計師查核簽證。

註二：各年度之每股盈餘係以當年度加權平均流通在外股數為基礎，並按歷年來盈餘轉增資而增加之股數追溯調整之。

## (三) 最近五年度簽證會計師姓名及其查核意見

年度	簽證會計師姓名	意見
87	石墻聯合會計師事務所 陳錫祺	無保留意見
88	石墻聯合會計師事務所 陳錫祺	無保留意見
89	石墻聯合會計師事務所 陳錫祺、黃建霖	無保留意見
90	資誠會計師事務所 郭宗銘、陳順發	修正式無保留意見
91	資誠會計師事務所 郭宗銘、陳順發	修正式無保留意見

## 二、最近五年度財務分析

分析項目		最近五年度財務分析						
		87年	88年	89年	90年	91年	92年度截至3月31日止	
財務結構%	負債占資產比率	61.60	69.94	69.64	51.72	38.70	41.18	
	長期資金占固定資產比率	1,838.77	1289.52	1635.81	489.44	791.96	843.76	
償債能力%	流動比率	126.25	120.98	123.64	163.92	213.31	196.08	
	速動比率	77.18	85.93	81.58	116.58	157.17	149.63	
	利息保障倍數	2.93	3.73	11.15	9.18	32.26	52.48	
經營能力	應收款項週轉率(次)	3.58	3.31	3.50	2.83	3.12	2.83	
	應收款項收現天數	102	110	104	129	117	129	
	存貨週轉率(次)	4.05	4.20	4.02	2.88	4.21	5.25	
	平均售貨日數	90	87	91	127	87	70	
	固定資產週轉率(次)	70.61	52.54	73.04	19.79	15.51	17.57	
	總資產週轉率(次)	1.47	1.22	1.30	1.21	1.41	1.29	
獲利能力	資產報酬率(%)	5.27	4.28	12.96	7.27	11.52	2.51	
	股東權益報酬率(%)	10.79	9.70	38.90	15.80	20.17	4.12	
	佔實收資本 比率(%)	營業利益	17.71	26.51	103.67	37.30	31.49	6.64
		稅前純益	12.29	14.34	85.49	30.04	31.64	7.91
	純益率(%)	2.67	2.32	7.48	5.08	7.91	7.66	
	每股盈餘(元)	0.67	0.66	3.26	1.63	2.68	0.64	
現金流量	現金流量比率%	6.98	-	10.41	43.29	-	-	
	現金流量允當比率%	60.65	-	19.56	100.65	26.58	-	
	現金再投資比率%	8.72	-	15.33	31.18	-	-	
槓桿度	營運槓桿度	6.74	4.82	2.09	1.75	1.75	1.65	
	財務槓桿度	1.56	1.25	1.09	1.11	1.03	1.02	

註一：上開最近五年度財務資料，均經會計師查核簽證。

註二：按盈餘轉增資比例追溯調整計算。

註三：係將當年度之營業成本、推銷費用及研究發展費用全數視為變動成本及費用。

註四：分子為負數時不予計算。

註五：分析項目之計算公式如下：

### 1. 財務結構

- (1) 負債占資產比率 = 負債總額 / 資產總額。
- (2) 長期資金占固定資產比率 = (股東權益淨額 + 長期負債) / 固定資產淨額。

### 2. 償債能力

- (1) 流動比率 = 流動資產 / 流動負債。
- (2) 速動比率 = (流動資產 - 存貨 - 預付費用) / 流動負債。
- (3) 利息保障倍數 = 所得稅及利息費用前純益 / 本期利息支出。

### 3. 經營能力

- (1) 應收帳款 (包括應收帳款與因營業而產生之應收票據) 週轉率 = 銷貨淨額 / 各期平均應收款項 (包括應收帳款與因營業而產生之應收票據) 餘額。
- (2) 平均收現日數 = 365 / 應收款週轉率。
- (3) 存貨週轉率 = 銷貨成本 / 平均存貨額。
- (4) 平均售貨日數 = 365 / 存貨週轉率。
- (5) 固定資產週轉率 = 銷貨淨額 / 平均固定資產淨額。
- (6) 總資產週轉率 = 銷貨淨額 / 資產總額。

### 4. 獲利能力

- (1) 資產報酬率 = [稅後損益 + 利息費用 (1 - 稅率)] / 平均資產總額。
- (2) 股東權益報酬率 = 稅後損益 / 平均股東權益淨額。
- (3) 純益率 = 稅後損益 / 銷貨淨額。
- (4) 每股盈餘 = (稅後淨利 - 特別股股利) / 加權平均已發行股數。

### 5. 現金流量

- (1) 現金流量比率 = 營業活動淨現金流量 / 流動負債。
- (2) 淨現金流量允當比率 = 最近五年度營業活動淨現金流量 / 最近五年度 (資本支出 + 存貨增加額 + 現金股利)。
- (3) 現金再投資比率 = (營業活動淨現金流量 - 現金股利) / (固定資產毛額 + 長期投資 + 其他資產 + 營運資金)。

### 6. 槓桿度

- (1) 營運槓桿度 = (營業收入淨額 - 變動營業成本及費用) / 營業利益。
- (2) 財務槓桿度 = 營業利益 / (營業利益 - 利息費用)

三、最近年度財務報告之監察人審查報告

和椿科技股份有限公司監察人審查九十一年報告書

茲 准

董事會造送本公司九十一年度財務報表，業經資誠會計師事務所郭宗銘、陳順發會計師查核竣事，連同九十一年營業報告書及盈餘分配表等，復經本監察人審查，認為符合公司法等相關法令，爰依公司法第二一九條之規定，報請 鑒察。

此 致

本公司九十二年股東常會

和椿科技股份有限公司

監 察 人：王 文 鳳

林 獻 詩

陳 明 村

中 華 民 國 九 十 二 年 四 月 二 日

四、最近年度財務報表：請參閱 63-98 頁。

五、最近年度經會計師查核簽證之母子公司合併財務報表：不適用。

六、公司及其關係企業最近年度及截至年報刊印日止，發生財務週轉困難情事：無。

七、最近兩年度財務預測達成情形：

單位：新台幣仟元

項目	91 年度 7 月 15 日	業經簽證會計師查核之報表		92 年度預測
	原預測數	91 年度達成數額	達成百分比(%)	
營業收入淨額	\$ 707,829	\$ 699,392	99	905,615
營業成本	( 486,890)	( 485,232)	100	( 670,998)
營業毛利	220,939	214,160	97	234,617
營業費用	( 127,445)	( 145,250)	114	( 138,636)
營業淨利	93,494	68,910	74	95,981
營業外收入	4,159	13,264	319	6,401
營業外支出	( 11,965)	( 12,954)	108	(2,214)
稅前淨利	85,688	69,220	81	100,168
所得稅費用	( 19,030)	( 13,868)	73	( 19,380)
本期淨利	\$ 66,658	\$ 55,352	83	\$ 80,788

註 1：民國 90 年度無需編製預計財務報表。

註 2：民國 91 年度財務預測發布日期為民國 91 年 7 月 24 日。

註 3：民國 91 年度實際達成之稅前損益與預測數差異未達 20%以上，故無須分析說明原因。

## 陸、財務狀況及經營結果之檢討分析與風險管理

### 一、財務狀況比較分析表

單位：新臺幣仟元

項目	年度	91 年度	90 年度	差異	
				金額	%
流動資產		434,202	323,917	110,285	34
固定資產		42,093	48,089	(5,996)	(13)
其他資產		8,912	7,230	1,682	23
<b>資產總額</b>		<b>543,800</b>	<b>446,312</b>	<b>97,488</b>	<b>22</b>
流動負債		203,556	197,606	5,950	3
長期負債		-	19,877	(19,877)	(100)
<b>負債總額</b>		<b>210,441</b>	<b>230,822</b>	<b>(20,381)</b>	<b>(9)</b>
股本		218,800	142,000	76,800	54
資本公積		41,085	17,748	23,337	131
保留盈餘		72,730	55,362	17,368	31
<b>股東權益總額</b>		<b>333,359</b>	<b>215,490</b>	<b>117,867</b>	<b>55</b>

#### 1. 流動資產變動分析：

主要係 91 年度營業收入增加，期末活期存款餘額及應收款項餘額增加；另因應 91 年度營業額成長，期末備貨較多所致。綜上所述故 91 年度之流動資產較 90 年度大幅增加。

#### 2. 資產總額變動分析：

主要係 91 年度之流動資產較 90 年度大幅增加所致。

#### 3. 長期負債變動分析：

主要係因 91 年度現金增資，營運資金充足，因而提早償還長期借款所致。

#### 4. 股本變動分析：

係 91 年度辦理現金增資、盈餘及資本公積轉增資所致。

#### 5. 資本公積變動分析：

係 91 年度辦理現金增資溢價發行所致。

#### 6. 保留盈餘變動分析：

係 91 年度獲利增加所致。

#### 7. 股東權益總額變動分析：

係 91 年度辦理現金增資溢價發行及獲利增加所致。

## 二、經營結果分析

### (一)經營結果比較分析表

單位：新臺幣仟元

項目 \ 年度	91 年度	90 年度	增(減)金額	變 比 例	動 %
營業收入總額	\$ 709,191	\$ 576,437	\$ 132,754	23	
減：銷貨退回	(4,197)	(6,759)	2,562	(38)	
銷貨折讓	(5,602)	(4,542)	(1,060)	23	
營業收入淨額	699,392	565,136	134,256	24	
營業成本	485,232	393,243	91,989	23	
營業毛利	214,160	171,893	42,267	25	
營業費用	145,250	118,930	26,320	22	
營業利益	68,910	52,963	15,947	30	
營業外收入及利益	13,264	17,195	(3,931)	(23)	
營業外費用及損失	12,954	27,508	(14,554)	(53)	
繼續營業部門稅前淨利	69,220	42,650	26,570	62	
所得稅利益	13,868	13,961	(93)	(1)	
繼續營業部門稅後淨利	55,352	28,689	26,663	93	

1. 營業毛利變動分析：  
係因本年度景氣逐漸復甦，市場需求因而增加，故營業額大幅成長，營業毛利亦隨之增加。

2. 營業費用變動分析：  
係本期優退部分員工，致薪資費用上升；及因本公司於本期申請上櫃，致相關勞務費因而增加；綜上，本期營業費用較上期大幅增加。

3. 營業外收入及利益變動分析：  
營業外收入及利益減少係上年度台幣對日幣之匯率持續升值，因本公司擁有之外幣性負債大於外幣性資產，致上年度兌換利益大幅增加；本年度則因台幣對日幣匯率呈貶值態勢，致本年度兌換損失大幅增加。

4. 營業外費用及損失變動分析：  
營業外費用及損失減少主係上年度被投資公司營運狀況未如預期，價值明顯下跌，故於上年度認列已實現跌價損失\$14,600，本年度則無此情形所致。

### (二)營業毛利變動分析表

	前後期增減變動數	差異原因			
		售價差異	成本價格差異	銷售組合差異	數量差異
銷貨毛利	36,195	-	-	-	-
工程毛利	588	-	-	-	-
其他	5,484	-	-	-	-

註：由於主要產品之種類繁多，且附加價值差異頗大，故不予列示價量差異及銷售組合差異分析。

### 三、現金流量分析

#### (一)最近二年流動性分析

項目 \ 年度	91 年度	90 年度	增減比例(%)
現金流量比率(%)	-	43.29	(100)
現金流量允當比率(%)	26.58	100.65	(74)
現金再投資比率(%)	-	31.18	(100)

增減比例變動分析說明：

1. 主係因本年度景氣逐漸復甦，故營業額大幅成長，致期末應收款項較上期大幅增加；另為因應景氣回升而增加備貨，致期末存貨亦較上期增加；綜上，致本期營業活動淨現金流入呈負數，故現金流量比率及現金再投資比率亦呈負數，因此不予列示。
2. 同上述 1. 之原因，因本期最近五年度營業活淨現金流入較上期減少，故現金流量允當比率因而下降。

#### (二)本年度現金流動性分析：

單位：新台幣仟元

期初現金 餘額(1)	全年來自營 業活動淨現 金流量(2)	全年現 金流出 量(3)	預計現金餘 (不足)數額 (1)+(2)-(3)	現金剩餘 (不足)數額	現金不足之 補救措施
				投資計劃	理財計劃
\$23,788	(\$ 31,479)	\$59,003	\$51,312	-	-

1. 本年度現金流量變動情形分析：

- (1) 營業活動：(31,479)
- (2) 投資活動：23,838
- (3) 融資活動：35,165

2. 現金不足之補救措施及流動性分析：

- (1) 營業活動現金流入呈負數，主係因本年度景氣逐漸復甦，故營業額大幅成長，致期末應收款項較上期大幅增加；另為因應景氣回升而增加備貨，致期末存貨亦較上期增加所致。
- (2) 投資活動現金流入增加，主係處分短期投資(債券基金)、長期投資(宏遠電訊)及固定資產(土地及房屋)所致。
- (3) 融資活動現金流入增加，主係因本年度現金增資所致。

#### (三)未來一年現金流動性分析：

單位：新台幣仟元

期初現金 餘額(1)	全年來自營 業活動淨現 金流量(2)	全年現 金流出 量(3)	預計現金餘 (不足)數額 (1)+(2)-(3)	現金剩餘 (不足)數 額	現金不足之 補救措施
				投資計劃	理財計劃
\$51,312	\$98,786	\$99,727	\$50,371	-	-

四、最近年度重大資本支出對財務業務之影響：無。

五、最近年度轉投資政策及獲利或虧損之主要原因與其改善計劃及未來一年投資計劃：

單位：新台幣仟元

說明 項目	投資金額(註)	政策	獲利或虧損 之主要原因	改善 計畫	未來其他投 資計畫
自潤元件工業(股)公司	\$ 13,500	與主要供應商合資設廠，提高產品競爭力	深耕本業	轉型	-
Aurotek Japan, Inc.	6,869 (JPY \$24,000 仟元)	蒐集日本商情 拓展東北亞市場	營業活動保守	無	-
和椿自動化(上海)有限公司	6,890 (US \$200 仟元)	深耕大陸市場	新設公司	加強 管控	已於92年2月間現金增資 US \$500 仟元

註：投資金額超過新台幣 500 萬元者。

六、風險管理之分析及評估：

(一) 最近年度利率、匯率變動、通貨膨脹情形對公司損益之影響及未來因應措施：

1. 匯率變動對公司營收獲利之影響

本公司代理進口商品販售之金額約佔整體營收比重之 70%，進口金額又以日幣為主，以美元及歐元計價部位相對微小；而銷貨交易以國內廠商為主，外銷金額約佔 10%。故外幣匯率變動尤其日幣兌台幣匯率變動對本公司之獲利影響甚大，且最近三年匯兌損益情形如下：

單位：新台幣仟元

項 目	90 年度	91 年度
匯兌利益(損失)	14,678	(7,462)
營業利益	52,963	68,910
佔營業利益比率	27.71%	-10.82%

90 年度之匯兌利益主因係日幣貶值幅度大於台幣貶值幅度因此產生兌換利益。而 91 年度則因日幣升值幅度大於台幣升值幅度，因此產生匯兌損失。

2. 因應匯率變動之具體措施

本公司進口比重約達 80%，主要以日幣計價日幣波動幅度相對台幣較大，故為了降低匯率變動所造成之風險，本公司有以下幾項具體措施：

預估日幣走勢	避險方式
日幣貶值	延緩償還日幣負債 以外匯選擇權操作規避風險
日幣升值	提前償還日幣負債 將日幣借款改為台幣借款 預購遠期外匯

本公司對外匯處理係以規避風險為原則，而不以投機為目的，財務人員除隨時注意金融資訊以及外匯市場之變化，以充分掌握匯率走勢外，並加強建立與銀行間往來之關係，參酌外匯銀行建議，藉以使外匯避險操作更靈活。

(二)最近年度從事高風險、高槓桿投資、資金貸與他人、背書保證及衍生性商品交易之政策、獲利或虧損之主要原因及未來因應措施：

本公司 91 年度無從事高風險、高槓桿投資、資金貸與他人及衍生性商品交易，唯一的對外保證係本公司持股 100% 孫公司-PLENTY ISLAND LIMITED 所為之融資性背書保證，保證金額為 4,507 仟元。爰依本公司訂定之「資金貸與及背書保證作業程序」辦理。

(三)最近年度研發計畫、未完成研發計畫之目前進度、須再投入之研發費用、預計完成量產時間、未來影響研發成功之主要因素：

項次	研發計畫	投入費用	量產預計時間
1	Dos 及 Windows 即時多工控制系統	500,000	92Q4
2	PCB 基板自動檢測機	3,000,000	93Q1
3	雷射條碼印刻設備	1,000,000	92Q2
4	TFT-LCD 雷射修補裝置	評估中	

(四)最近年度國內外重要政策及法律變動對公司財務業務之影響及因應措施：無。

(五)最近年度科技改變對公司財務業務之影響及因應措施：無。

(六)最近年度企業形象改變對企業危機管理之影響及因應措施：無。

## 柒、特別記載事項

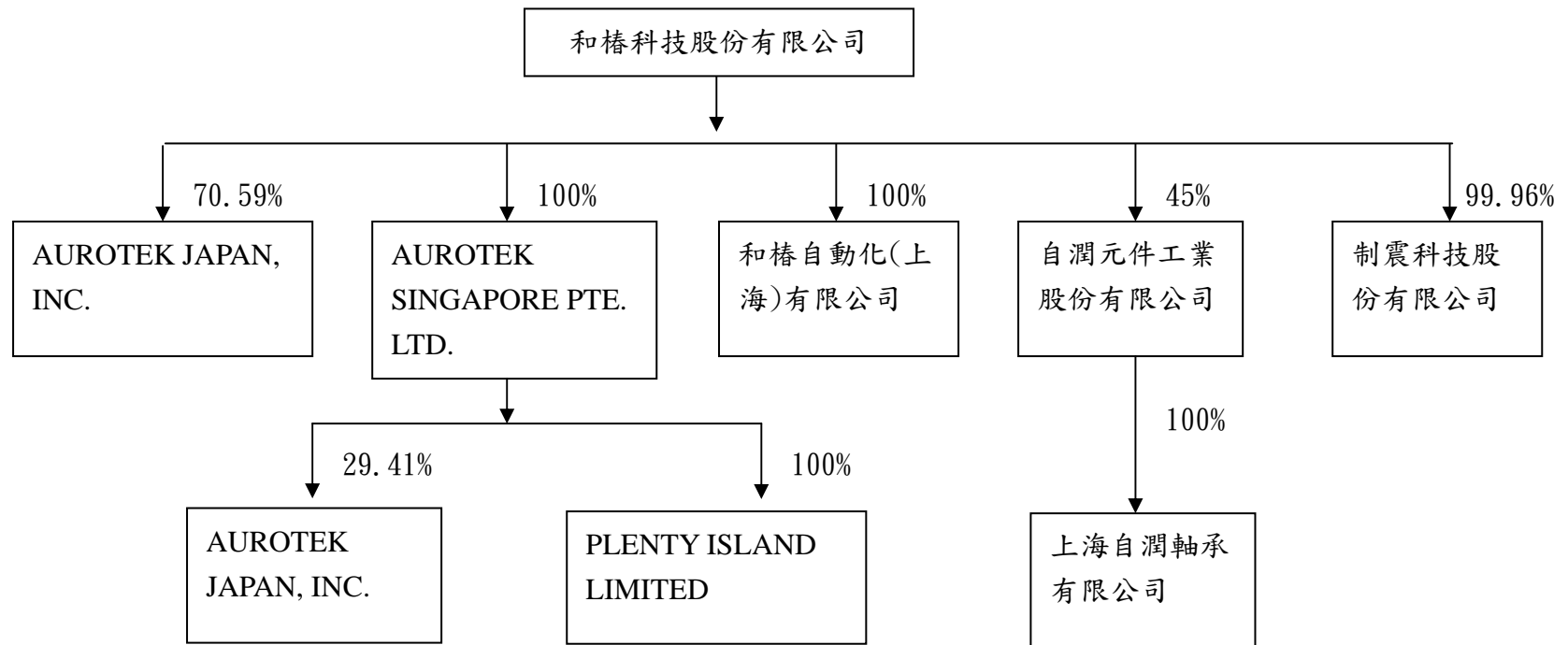
### 一、關係企業相關資料

#### (一)關係企業合併營業報告書

##### 1.關係企業概況

##### (1)關係企業組織概況

##### A. 關係企業組織圖



B. 依公司法第 369 條之 3 推定有控制與從屬關係公司：無。

C. 依公司法第 369 條之 2 第二項規定直接或間接由本公司控制人事、財務或業務經營之從屬公司：

關	係	企	業	關	係
自潤元件工業股份有限公司		本公司取得自潤元件工業股份有限公司過半數之董事席位			
上海自潤軸承有限公司		自潤元件工業股份有限公司之子公司			

(2) 各關係企業基本資料

單位：新臺幣仟元

企業名稱	設立日期	地 址	實收資本額	主要營業或生產項目	備註
自潤元件工業股份有限公司	77.10.04	台北市吉林路 308 之 2 號 3 樓	\$30,000	自潤軸承及零件製造及買賣	
AUROTEK JAPAN, INC.	87.07.28	東京都大田區東馬一丁目 2 4 番 3 号東馬 101	9,515 (¥\$34,000 仟元)	電子機器及機械手臂之出口買賣	註
和椿自動化(上海)有限公司	90.06.21	上海外高橋保稅區美盛路 173 號底樓 A 部位	6,890 (US\$200 仟元)	國際貿易、加工組裝機械、電子機板分割機	註
制震科技股份有限公司	90.09.20	台北市吉林路 308 之 3 號 4 樓	5,000	國際貿易、工程顧問業、資訊軟體服務、零售及批發、地震災害防治諮詢顧問	
AUROTEK SINGAPORE PTE. LTD.	90.11.10	8 Cross Street #11-00 Singapore 048424	3,456 (US\$100 仟元)	控股公司	註
上海自潤軸承有限公司	87.12.16	上海市松江工業區美能達路 503 號 2 樓	18,762 (US\$600 仟元)	自潤軸承及零件製造及買賣	註
PLENTY ISLAND LIMITED	91.02.25	香港九龍旺角彌敦道 582-592 號信和中心 804 室	434 (HK\$100,000)	國際貿易	註

註：報告日之兌換率如下：

	US:NT	¥:NT	HK:NT	RMB:NT
91.12.31	34.75	0.2930	4.46	4.1762
91 年度平均	34.57	0.2764	4.43	4.1982

(3) 推定為有控制與從屬關係者其相同股東資料：無。

(4) 整體關係企業經營業務所涵蓋之行業：

本公司及本公司之關係企業所經營之業務包括：各種自潤軸承及其零組件之製造加工及買賣業務、國際貿易、工程顧問業、資訊軟體服務、地震災害防治諮詢顧問、自動排煙系統及建築結構制震系統工程暨一般投資業務等。

## (5)各關係企業董事、監察人及總經理資料

單位：新臺幣仟元；股；%

企業名稱	職稱	姓名或代表人	代表人	持有股份	
				股數	持股比例
自潤元件工業股份有限公司	董事	和椿科技股份有限公司	張永昌	1,349,994	45%
	董事	"	林獻詩	"	"
	董事	OILES CORPORATION	黑木次男	1,650,000	55%
	監察人	和椿科技股份有限公司	重延義樹	1,349,994	45%
AUROTEK JAPAN, INC.	總經理	林獻詩		-	-
	董事	和椿科技股份有限公司	張永昌	480	70.59%
	董事	"	王崑川	"	"
	監察人	"	西田和正	"	"
和椿自動化(上海)有限公司	董事	和椿科技股份有限公司	李威林	"	"
	董事	"	張永昌	-	100%
	董事	"	朱鏞隆	-	"
	總經理	蔣國忠	蔣國忠	-	"
制震科技股份有限公司	董事	和椿科技股份有限公司	張永昌	499,800	99.96%
	董事	"	張永昌	"	"
	董事	"	黃德琳	"	"
	監察人	"	黃德琳	"	"
AUROTEK SINGAPORE PTE. LTD.	總經理	黃德琳	黃德琳	10	-
	董事	和椿科技股份有限公司	張永昌	184,000	100%
上海自潤軸承有限公司	董事	和椿科技股份有限公司	廖本淵	"	"
	董事	自潤元件工業股份有限公司	張永昌	-	100%
	董事	"	川口賢良	"	"
	董事	"	中本正平	"	"
PLENTY ISLAND LIMITED	董事	"	林獻詩	"	"
	董事	"	柏木清照	"	"
PLENTY ISLAND LIMITED	董事	AUROTEK SINGAPORE PTE. LTD.	張永昌	99,999	100%
	董事	"	廖本淵	"	"

2. 各關係企業營運概況：各關係企業之財務狀況及經營結果

單位：新臺幣仟元

企業名稱	資本額	資產總值	負債總額	淨 值	營業收入	營業利益	本期損益 (稅後)	每股盈餘(元) (稅後)	備註
自潤元件工業股份有限公司	\$ 30,000	\$ 91,804	\$ 16,683	\$ 75,121	\$ 54,285	\$ 3,773	\$ 4,973	\$ 1.66	註 1
AUROTEK JAPAN, INC.	9,515 (¥\$34,000 仟元)	4,373	2,891	1,482	17,998	187	420	617.64	註 2 註 3
和椿自動化(上海)有限公司	6,890 (US\$ 200 仟元)	25,524	22,520	3,004	16,670	(3,033)	( 3,033)	-	註 2 註 3
制震科技股份有限公司	5,000	3,844	832	3,012	4,268	( 778)	( 732)	( 1.46)	註 2
AUROTEK SINGAPORE PTE. LTD.	3,456 (US\$ 100 仟元)	3,282	87	3,195	-	( 106)	( 319)	( 1.73)	註 2 註 3
上海自潤軸承有限公司	18,762 (US\$ 600 仟元)	67,282	38,603	28,679	52,336	5,315	3,661	-	註 1 註 3
PLENTY ISLAND LIMITED	434 (HK\$ 100,000)	4,802	4,218	584	11,637	52	138	1.38	註 2 註 3

註 1：被投資公司之財務報表業經其所委任會計師查核簽證。

註 2：被投資公司之財務報表係自編未經會計師查核簽證。

註 3：關係企業如為外國公司，其資產負債科目係依報告日之匯率換算，損益科目依當年度之平均匯率換算為新台幣列示，兌換率如下：

	<u>US:NT</u>	<u>¥:NT</u>	<u>HK:NT</u>	<u>RMB:NT</u>
91.12.31	34.75	0.2930	4.46	4.1762
91 年度平均	34.57	0.2764	4.43	4.1982

(二)關係企業合併財務報表：請參閱 99-126 頁。

(三)關係報告書：無。

## 二、內部控制制度執行狀況

### (一) 內部控制聲明書

## 和椿科技股份有限公司

### 內部控制制度聲明書

日期：92年04月16日

本公司民國91年01月01日至91年12月31日之內部控制制度，依據自行評估的結果，謹聲明如下：

- 一 本公司確知建立、實施和維護內部控制制度係本公司董事會及管理階層之責任，本公司業已建立此一制度。其目的係在對營運之效果及效率（含獲利、績效及保障資產安全等）、財務報導之可靠性及相關法令之遵循等目標的達成，提供合理的確保。
- 二 內部控制制度有其先天限制，不論設計如何完善，有效之內部控制制度亦僅能對上述三項目標之達成提供合理的確保；而且，由於環境、情況之改變，內部控制制度之有效性可能隨之改變。惟本公司之內部控制制度設有自我監督之機能，缺失一經辨認，本公司即採取更正之行動。
- 三 本公司係依據財政部證券暨期貨管理委員會訂頒「公開發行公司建立內部控制制度處理準則」（以下簡稱「處理準則」）規定之內部控制有效性之判斷項目，判斷內部控制制度之設計及執行是否有效。該「處理準則」所採用之內部控制判斷項目，係為依管理控制之過程，將內部控制劃分為五個組成要素：1 控制環境，2 風險評估，3 控制作業，4 資訊及溝通，及5 監督。每個組成要素又包括若干項目。前述項目請參見「處理準則」之規定。
- 四 本公司業已採用上述內部控制判斷項目，評估內部控制制度之設計及執行的有效性。
- 五 本公司基於前項評估結果，認為本公司上開期間的內部控制制度（含對子公司之監理），包括與營運之效果及效率、財務報導之可靠性及相關法令之遵循有關的內部控制等之設計及執行係屬有效，其能合理確保上述目標之達成。
- 六 本聲明書將成為本公司年報及公開說明書之主要內容，並對外公開。上述公開之內容如有虛偽、隱匿等不法情事，將涉及證券交易法第二十條、第三十二條、第一百七十一條及第一百七十四條等之法律責任。
- 七 本聲明書業經本公司民國92年04月18日董事會通過，出席董事5人中，0人持反對意見，餘均同意本聲明書之內容，併此聲明。

和椿科技股份有限公司

董事長：張永昌 簽章

(二) 會計師內部控制審查報告書：不適用

三、最近年度及截至年報刊印日止董事或監察人對董事會通過重要決議有不同意見且有紀錄或書面聲明者，其主要內容：無

四、最近年度及截至年報刊印日止，公司治理運作情形及其改善計畫或因應措施：

項目	是否已執行	簡述執行情形	未執行之原因	改善計畫或因應措施	備註
一、公司治理架構及原則					
(一) 公司是否建置公司治理制度並涵蓋主要治理原則	否		本公司董事會、監察人及管理階層各負職責，控管功能尚健全。	將視公司實際運作情形進行評估。	
(二) 公司是否建立完備之內部控制制度並有效執行	是	依制度落實執行			
二、公司股權結構及股東權益					
(一) 公司是否訂有股東會議事規則	是				
(二) 公司是否設有專責人員處理股東建議或糾紛等問題	是	依規定落實執行			
(三) 公司是否隨時掌握實際控制公司之主要股東及主要股東之最終控制者名單	是				
(四) 公司是否揭露主要股東有關質押、增加或減少公司股份等重要事項	是				
(五) 公司與關係企業是否建立適當風險控管機制及防火牆	是	依規定落實執行			
三、董事會結構及獨立性					
(一) 公司是否設置二席以上獨立董事	是				
(二) 公司董事會是否設審計委員會	否			進行評估中	

項目	是否已執行	簡述執行情形	未執行之原因	改善計畫或因應措施	備註
(三) 公司董事長、總經理是否由不同人擔任，或是否無配偶或一等親之關係	否			考量實際運作情況並進行評估	
(四) 董事對於有利害關係議案之迴避是否確實執行	是				
四、董事會及經理人之職責					
(一) 公司是否訂有董事會議事規則	是				
(二) 公司是否訂定各專門委員會行使職權規章	否			進行評估中	
(三) 公司董事會是否定期評估簽證會計師之獨立性	是				
(四) 公司是否有為董事購買責任保險	是				
(五) 公司是否訂有董事進修制度	是				
(六) 公司是否訂定風險管理政策及風險衡量標準並落實執行	不適用				證券商適用
五、監察人之組成、職責及獨立性					
(一) 公司是否設置一席以上獨立監察人	是				
(二) 監察人與公司之員工、股東及利害關係人是否建立溝通管道	是				
(三) 公司是否成立監察人會並訂定議事規則	否			進行評估中	
(四) 公司是否有為監察人購買責任保險	是				
(五) 公司是否訂有監察人進修制度	是				
六、利害關係人之權利及關係					

項目	是否已執行	簡述執行情形	未執行之原因	改善計畫或因應措施	備註
(一) 公司是否建立與利害關係人之溝通管道	是				
(二) 公司是否重視公司之社會責任	是				
(三) 公司是否訂定保護消費者或客戶之政策並定期考核其執行情形	不適用				證券商適用
七、資訊公開					
(一) 公司是否指定專人負責公司資訊蒐集及揭露工作，	是				
(二) 公司是否建立發言人制度	是				
(三) 公司是否架設網站，揭露財務業務及公司治理資訊	是				
八、其他應揭露事項					

五、私募有價證券辦理情形：無。

六、最近年度及截至年報刊印日止子公司持有或處分本公司股票情形：無。

七、最近年度及截至年報刊印日止，股東會及董事會之重要決議：請參閱 50-61 頁。

八、最近年度及截至年報刊印日止公司及其內部人員依法被處罰、公司對其內部人員違反內部控制制度規定之處罰、主要缺失與改善情形：無。

九、其他必要補充說明事項：無。

# 和椿科技股份有限公司

## 九十一年股東常會議事錄

時間：民國九十一年五月三十日（星期四）上午十時

地點：本公司五股廠會議室（台北縣五股鄉五工一路一二三號二樓）

出席：出席股東及股東委託代理人所代表股份總數合計 12,294,044 股，佔本公司已發行股份總數 14,200,000 股之 86.58%。

主席：張永昌

記錄：陳玟瑾

一、主席宣佈開會

二、主席致詞（略）

三、報告事項

第一案

案 由：九十年度營業報告。

說 明：略。

第二案

案 由：監察人審查九十年度決算表冊。

說 明：參閱監察人審查報告書（略）。

第三案

案 由：修訂本公司「資金貸與他人作業程序」。

說 明：為加強本公司內部管理暨申請股票上市（櫃）需要，擬依據證券主管機關相關規定，修訂本公司「資金貸與他人作業程序」（略）。

第四案

案 由：修訂本公司「從事衍生性商品交易處理程序」。

說 明：依據財政部證券暨期貨管理委員會 91 年 1 月 31 日(九一)台財證(一)字第 105413 號函，修訂本公司「從事衍生性商品交易處理程序」（略）。

#### 四、承認事項

第一案本公司九十年度決算表冊，提請 承認。

說明：本公司九十年度營業報告書及財務報表，業經九十一年四月十六日董事會決議通過，並送請監察人查核竣事，認為符合公司法等相關法令（略）。

決議：經主席徵詢全體出席股東鼓掌無異議照案通過。

#### 第二案

案由：本公司九十年度盈餘分配案，提請 承認。

說明：本公司九十年度稅後純益為新台幣 28,688,909 元，茲依本公司章程第二十一條規定，擬具本公司九十年度盈餘分配表如下：

#### 和椿科技股份有限公司 九十年度盈餘分配表

		單位：新台幣元
期初未分配盈餘		\$12,859,591
加：本期稅後純益		<u>28,688,909</u>
本期可分配盈餘		<u>\$41,548,500</u>
盈餘分配項目：		
減：提列法定盈餘公積	\$2,868,900	
員工紅利	2,100,000	
董監酬勞	516,000	
股東股息及紅利	35,500,000	
股票股利（每股 2.5 元）	\$35,500,000	
		<u>\$40,984,900</u>
期末未分配盈餘		<u>\$563,600</u>

決議：經主席徵詢全體出席股東鼓掌無異議照案通過。

## 五、討論事項

### 第一案

案由：擬辦理盈餘轉增資及資本公積轉增資發行新股，敬請 討論公決。

說明：(一)本公司擬增資 51,800,000 元，發行新股 5,180,000 股，每股面額新台幣 10 元。

(二)本次增資發行新股來源及發行條件：

1. 就九十年度可分配盈餘中提撥股東股息及紅利，依公司法第 240 條規定轉增資 35,500,000 元，發行新股 3,550,000 股；並就以往年度現金增資溢價資本公積中提撥 14,200,000 元，依公司法第 241 條規定發行新股 1,420,000 股。前述增資按除權配股基準日股東名簿記載之股東及其持股比例計算，每仟股無償配發盈餘轉增資新股 250 股及資本公積轉增資新股 100 股，合計 350 股。不滿一股之畸零股得由股東自行併湊成一股，於配股基準日後五日內向本公司股務代理機構辦理，放棄併湊或併湊未滿一股，其股份擬請授權董事長按面額洽特定人認購。

2. 就九十年度可分配盈餘中提撥員工紅利，依公司法第 240 條規定轉增資 2,100,000 元，發行新股 210,000 股，按配股基準日本公司員工分紅入股辦法配發予員工。

3. 本次增資發行之新股，其權利義務與原已發行股份相同。

(三)本案俟股東常會通過並呈奉主管機關核准後，授權董事會另訂配股基準日。

決議：經主席徵詢全體出席股東鼓掌無異議照案通過。

### 第二案

案由：擬修訂本公司章程，敬請 公決。

說明：為配合公司法修正暨實務考量，擬修訂本公司章程部份條文、修訂前後條文對照表如下：

和椿科技股份有限公司章程修正條文對照表

修正條文		現行條文		說 明
條 次	內 容	條 次	內 容	
第 一 條	本公司依照公司法規定組織之，定名為和椿科技股份有限公司，英文名稱 Aurotek Corporation。	第 一 條	本公司依照公司法規定組織之，定名為和椿科技股份有限公司。	因應國際化增訂英文名稱。
第 二 條	本公司所營事業如下： 一、CC01080 電子零組件製造業。 二、F118010 資訊軟體批發業。 三、F119010 電子材料批發業。 四、CB01010 機械設備製造業。 五、CB01990 其他機械製造業（軸承）。 六、E604010 機械安裝業。 七、F113010 機械批發業。 八、F113990 其他機械器具批發業（馬達、軸承、滑軌及螺桿） 九、E603040 消防安全設備安裝工程業。 十、E303020 噪音及振動防制工程業。 十一、F117010 消防安全設備批發業。 十二、F401010 國際貿易業。 十三、除許可業務外，本公司得經營法令非禁止或限制之業務。	第 二 條	本公司所營事業如下： 一、CC01080 電子零組件製造業。 二、F118010 資訊軟體批發業。 三、F119010 電子材料批發業。 四、CB01010 機械設備製造業。 五、CB01990 其他機械製造業（軸承）。 六、E604010 機械安裝業。 七、F113010 機械批發業。 八、F113990 其他機械器具批發業（馬達、軸承、滑軌及螺桿） 九、E603040 消防安全設備安裝工程業。 十、E303020 噪音及振動防制工程業。 十一、F117010 消防安全設備批發業。 十二、F401010 國際貿易業。	配合公司法第十八條第二項之規定修訂之。

第三條	本公司設總公司於台北市，必要時經董事會之決議得在國內外設立分公司。	第三條	本公司設總公司於台北市，必要時經董事會之決議得在國內外設立分公司。	未修正。
	(刪除)	第四條	本公司之公告方法依照公司法第廿八條規定辦理。	因公司法第一二九條對公司章程應載明事項之規定已刪除公告方法，故本條已無列於公司章程之必要。
第四條	本公司就業務上需要得對外保證。	第五條	本公司就業務上需要得對外保證。	條次變更。
第五條	本公司對外投資總額得超過實收股本百分之四十，授權董事會執行。	第六條	本公司對外投資總額得超過實收股本百分之四十，授權董事會執行。	條次變更。
第六條	本公司資本總額定為新台幣參億貳仟萬元，分為參仟貳佰萬股，每股金額新台幣壹拾元，授權董事會分次發行。前項資本總額範圍內保留新台幣參仟萬元供發行員工認股權憑證時使用，共計參佰萬股，每股新台幣壹拾元，得依董事會決議分次發行。	第七條	本公司資本總額定為新台幣參億貳仟萬元，分為參仟貳佰萬股，每股金額新台幣壹拾元，授權董事會分次發行。	一、條次變更。 二、配合本公司發行員工認股權憑證之需要而修訂之。
第七條	本公司股票概為記名式，由董事三人以上簽名或蓋章，並依法簽證後發行之。	第八條	本公司股票概為記名式，由董事三人以上簽名蓋章，依法簽證後發行之。	一、條次變更。 二、依據公司法第一六二條之規定修訂之。
第八條	本公司發行新股時，其股票得就該次發行總數合併印製或發行之股份得免印製股票。依前項規定發行之新股，其合併印製股票之保管或免印製股票之股份登錄應洽證券集中保管事業機構辦理，亦得依證券集中保管事業機構之請求，合併換發大面額證券。			依據公司法第一六二條之一及第一六二條之二之規定增訂之。

第九條	股票之更名過戶，於股東常會開會前六十日內，股東臨時會開會前三十日內，或公司決定分派股息及紅利或其他利益之基準日前五日內均停止辦理。	第九條	股票之更名過戶，於股東常會開會前一個月內，股東臨時會開會前十五日內，或公司決定分派股息及紅利或其他利益之基準日前五日內均停止辦理。	依據公司法第一六五條之規定修訂之。
第十條	本公司股票事務之處理，悉依公司法及主管機關頒布之「公開發行股票公司股務處理準則」暨有關法令辦理之。	第十條	本公司股票事務之處理，悉依公司法及主管機關頒布之「公開發行股票公司股務處理準則」暨有關法令辦理之。另台灣證券集中保管股份有限公司得請求本公司合併換發大面額證券。	配合修正後第八條條文刪除部份文字。
第十一條	本公司股東會分常會及臨時會兩種，股東常會每年開會一次，於每會計年度終了後六個月內召開之，並於三十日前通知各股東；股東臨時會於必要時依法召集之，並於十五日前通知各股東。 前項通知應載明開會日期、地點及召集事由。 股東會除公司法另有規定外，由董事會召集之。	第十一條	本公司股東會分常會及臨時會二種。股東常會於每營業年度終結後六個月內由董事會召集之，股東臨時會於必要時依法召集之。	依據公司法第一七〇條及第一七二條之規定修訂之。
第十二條	本公司各股東，每股有一表決權。 公司依法自己持有之股份，無表決權。	第十二條	本公司各股東，每股有一表決權。但一股東而有已發行股份總數百分之三以上者，其超過部份按九九折計算表決權，不足一表決權之尾數不計。	依據公司法第一七九條之規定修訂之。

第十三條	股東因故不能出席股東會時，得出具本公司印發之委託書，載明授權範圍，委託代理人出席。但除信託事業或經證券主管機關核准之股務代理機構外，一人同時受二人以上股東委託時，其代理之表決權不得超過已發行股份總數表決權之百分之三，超過時其超過之表決權不予計算。 股東委託出席之辦法除公司法另有規定外，悉依主管機關頒布之「公開發行公司出席股東會使用委託書規則」辦理之。	第十三條	股東因故不能出席股東會時，得出具公司印發之委託書，載明授權範圍，委託代理人出席股東會。但一股東以出具一委託書，並以委託一人為限。如一人同時受二人以上股東委託時，其代理之表決權不得超過已發行股份總數表決權之百分之三，超過時其超過之表決權不予計算。	依據公司法第一七七條之規定修訂之。
第十四條	股東會之決議，除公司法另有規定外，應有代表已發行股份總數過半數股東之出席，以出席股東表決權過半數之同意行之。	第十四條	股東會之決議，除公司法另有規定外，應有代表已發行股份總數過半數股東之出席，以出席股東表決權過半數之同意行之。	未修正。
第十五條	股東會之會議，依本公司股東會議事規則辦理。			配合公司法第一八二條之一第二項之規定而新增。
第十六條	本公司設董事五人，監察人三人，由股東會就有行為能力之人中選任之，任期均為三年，連選得連任。全體董事及監察人所持有本公司記名股票之股份總額應符合財政部證券暨期貨管理委員會頒布之「公開發行公司董事、監察人股權成數及查核實施規則」所規定之標準。	第十五條	本公司設董事五人，監察人三人，任期三年，由股東會就有行為能力之股東中選任之，連選得連任。	一、條次變更。 二、依據公司法第一九二條之規定修訂之。

第十七條	董事組織董事會，由三分之二以上董事之出席，及出席董事過半數之同意，互選一人為董事長。 董事長對內為股東會及董事會主席，對外代表本公司。董事長請假或因故不能行使職權時，由董事長指定董事一人代理之；董事長未指定代理人者，由董事互推一人代理之。	第十六條	董事會由董事組織之，由三分之二以上董事之出席及出席董事過半數之同意，互選一人為董事長，董事長對外代表公司。	一、合併原第十六條及第十七條。 二、修改部份文字。
		第十七條	董事長請假或因故不能行使職權時，其代理依公司法第二〇八條規定辦理。	
第十八條	董事會開會時，如以視訊畫面會議為之，則董事以視訊參與會議者，視為親自出席。 董事因故不能出席董事會時，得出具委託書，載明授權範圍，委託其他董事代理出席。 前項代理人，以受一人之委託為限。	第十六條之一	董事會開會時，董事應親自出席，如因故無法出席時，得出具委託書列明授權範圍，由其他董事代理出席。	依據公司法第二〇五條之規定修訂之。
第十九條	董事會之決議，除公司法另有規定外，應有過半數董事之出席，出席董事過半數之同意行之。			依據公司法第二〇六條之規定而新增。
第廿條	監察人依法執行監察職務，並得列席董事會陳述意見，但無表決權。			依據公司法第二一八條之二之規定而新增。
第廿一條	全體董事及監察人之報酬由股東會議定之，不論營業盈虧得依同業通常水準支給之。	第十八條	全體董事及監察人之報酬由股東會議定之，不論營業盈虧得依同業通常水準支給之。	條次變更。
第廿二條	本公司得設總經理及副總經理各若干人，其委任、解任及報酬依照公司法第二十九條規定辦理。	第十九條	本公司設總經理一人、副總經理若干人，其委任、解任及報酬依照公司法第廿九條規定辦理。	一、條次變更。 二、依據公司法第二十九條之規定修訂之。

<p>第廿三條</p>	<p>本公司會計年度自每年一月一日至十二月三十一日止。於每會計年度終了，董事會應編造下列表冊，於股東常會開會三十日前交監察人查核後，提出於股東常會請求承認：</p> <p>一、營業報告書。 二、財務報表。 三、盈餘分派或虧損撥補之議案。</p>	<p>第二十條</p>	<p>本公司會計年度自每年一月一日至十二月三十一日止。於每營業年度終了，董事會應造具(一)營業報告書(二)資產負債表(三)主要財產之財產目錄(四)損益表(五)股東權益變動表(六)現金流量表(七)盈餘分派或虧損撥補之議案等各項表冊，依法送交監察人查核後，提請股東常會承認。</p>	<p>一、條次變更。 二、依據公司法第二二八條之規定修訂之。</p>
<p>第廿四條</p>	<p>本公司目前產業發展屬成長階段，故盈餘之分派將優先考量未來營運發展之需要。考量本公司未來資金需求及長期財務規劃，本公司年度總決算如有盈餘，除依法提繳稅款及彌補以往年度虧損外，應先就其餘額提列百分之十之法定盈餘公積，並依證券交易法第四十一條第一項規定提列特別盈餘公積，再就其餘額提撥董事及監察人酬勞百分之二，其餘連同以前年度未分配盈餘由董事會就其全部或一部擬具分配議案，提請股東會決議分派之，其中員工紅利至少百分之五，其餘為股東股息及紅利(原則上股東股息及紅利中，現金股利至多百分之二十)。</p>	<p>第廿一條</p>	<p>本公司目前產業發展屬成長階段，故盈餘之分派將優先考量未來營運發展之需要。考量本公司未來資金需求及長期財務規劃，本公司年度總決算如有盈餘，除依法提繳稅款及彌補以往年度虧損外，應先就其餘額提列百分之十之法定盈餘公積，並就當年度發生之股東權益減項金額提列特別盈餘公積，再就其餘額提撥員工紅利百分之五，董事及監察人酬勞百分之二，其餘連同以前年度未分配盈餘由董事會擬具股東股息及紅利分派議案提請股東會決議分配之(股東股息及紅利中，現金股利至少百分之二十)。</p>	<p>一、條次變更。 二、員工紅利分配方式作調整。</p>

第廿五條	本公司組織規程及辦事細則另定之。	第廿二條	本公司組織規程及辦事細則另定之。	條次變更。
第廿六條	本章程未盡事宜，悉依公司法及其他相關法令之規定辦理。	第廿三條	本章程未盡事宜，悉依公司法及其他相關法令之規定辦理。	條次變更。
第廿七條	本章程訂立於民國六十九年十月三十日，第一次修訂於民國七十年十二月四日，第二次修訂於民國七十二年三月二日，第三次修訂於民國七十五年九月八日，第四次修訂於民國七十六年九月二十五日，第五次修訂於民國七十七年一月二十五日，第六次修訂於民國七十八年一月十六日，第七次修訂於民國七十八年六月一日，第八次修訂於民國七十九年七月四日，第九次修訂於民國七十九年十一月二十日，第十次修訂於民國八十年三月一日，第十一次修訂於民國八十一年一月十六日，第十二次修訂於民國八十一年六月二十七日，第十三次修訂於民國八十一年十二月一日，第十四次修訂於民國八十三年二月一日，第十五次修訂於民國八十七年五月九日，第十六次修訂於民國八十九年七月一日，第十七次修訂於民國九十年五月二十四日，第十八次修訂於民國九十年八月十五日，第十九次修訂於民國九十一年五月三十日。	第廿四條	本章程訂立於民國六十九年十月三十日，第一次修訂於民國七十年十二月四日，第二次修訂於民國七十二年三月二日，第三次修訂於民國七十五年九月八日，第四次修訂於民國七十六年九月二十五日，第五次修訂於民國七十七年一月二十五日，第六次修訂於民國七十八年一月十六日，第七次修訂於民國七十八年六月一日，第八次修訂於民國七十九年七月四日，第九次修訂於民國七十九年十一月二十日，第十次修訂於民國八十年三月一日，第十一次修訂於民國八十一年一月十六日，第十二次修訂於民國八十一年六月二十七日，第十三次修訂於民國八十一年十二月一日，第十四次修訂於民國八十三年二月一日，第十五次修訂於民國八十七年五月九日，第十六次修訂於民國八十九年七月一日，第十七次修訂於民國九十年五月二十四日，第十八次修訂於民國九十年八月十五日。	一、條次變更。 二、增列本次章程修訂之次別及日期。

決議：經主席徵詢全體出席股東鼓掌無異議照案通過。

### 第三案

案由：擬修訂「股東會議事規則」，敬請 公決。

說明：為配合公司法暨本公司章程之修正，擬修訂本公司「股東會議事規則」（略）。

決議：經主席徵詢全體出席股東鼓掌無異議照案通過。

### 第四案

案由：訂擬修訂「董事及監察人選舉辦法」，敬請 公決。

說明：為配合公司法暨本公司章程之修正，擬修訂本公司「董事及監察人選舉辦法」（略）。

決議：經主席徵詢全體出席股東鼓掌無異議照案通過。

### 第五案

案由：公司申請股票上櫃，敬請 公決。

說明：為使本公司資本大眾化，並吸引優秀人才，以厚植經營實力，擬授權董事長於適當時機，向財團法人中華民國證券櫃檯買賣中心申請股票上櫃。

決議：經主席徵詢全體出席股東無異議照案通過。

## 六、選舉事項

案由：改選本公司董事及監察人。

說明：(一)本公司董事及監察人任期原於九十三年五月二十三日屆滿，為配合公司章程修訂暨申請股票上櫃之需要，擬提前全面改選。

(二)本次股東常會擬依本公司章程選舉董事五人、監察人三人，任期均為三年，自九十一年五月三十日起至九十四年五月二十九日止。

(三)謹請 選舉。

選舉結果：董事當選人：和椿行銷顧問股份有限公司代表人：張永昌，當選權數 13,210,546、董事：游景熙當選權數 12,897,796、董事當選人：李正模當選權數 12,751,846、董事當選人：許明仁當選權數 11,347,946、董事當選人：吳鴻祺當選權數 11,262,086，監察人當選人：王文鳳當選權數 12,448,334、監察人當選人：陳明村當選權數 12,260,684、監察人當選人：林獻詩當選權數 12,173,114，任期自即日起三年。

七、臨時動議：無

八、散會

## 捌、重大影響事項

最近年度及截至年報刊印日止，發生對股東權益或證券價格有重大影響之事項：無。

## 會計師查核報告

(92)財審報字第 7035 號

和椿科技股份有限公司 公鑒：

和椿科技股份有限公司民國九十一年十二月三十一日及民國九十年十二月三十一日之資產負債表，暨民國九十一年一月一日至十二月三十一日及民國九十年一月一日至十二月三十一日之損益表、股東權益變動表及現金流量表，業經本會計師查核竣事。上開財務報表之編製係管理階層之責任，本會計師之責任則為根據查核結果對上開財務報表表示意見。和椿科技股份有限公司民國九十一年度及九十年度採權益法評價之長期股權投資(自潤元件工業股份有限公司)及附註十一所揭露之相關資訊，係依被投資公司所委任會計師查核之財務報表評價而得，本會計師並未查核該等財務報表。民國九十一年及九十年度依據其他會計師查核之財務報表所認列之投資收益分別為 2,007 仟元及 2,146 仟元，截至民國九十一年及九十年十二月三十一日止，其相關之長期股權投資餘額分別為 33,404 仟元及 31,463 仟元。

本會計師係依照「會計師查核簽證財務報表規則」及中華民國一般公認審計準則規劃並執行查核工作，以合理確信財務報表有無重大不實表達。此項查核工作包括以抽查方式獲取財務報表所列金額及所揭露事項之查核證據、評估管理階層編製財務報表所採用之會計原則及所作之重大會計估計，暨評估財務報表整體之表達。本會計師相信此項查核工作可對所表示之意見提供合理之依據。

依本會計師之意見，基於本會計師之查核結果及其他會計師之查核報告，第一段所述財務報表在所有重大方面係依照「證券發行人財務報告編製準則」及中華民國一般公認會計原則編製，足以允當表達和椿科技股份有限公司民國九十一年十二月三十一日及九十年十二月三十一日之財務狀況，暨民國九十一年一月一日至十二月三十一日及九十年一月一日至十二月三十一日之經營成果與現金流量。

資 誠 會 計 師 事 務 所

會 計 師

財政部證券暨期貨管理委員會  
核准簽證文號：(72)台財證(一)字第 2583 號

中 華 民 國 九 十 二 年 三 月 五 日

和椿科技股份有限公司  
資 產 負 債 表  
民國 91 年及 90 年 12 月 31 日

單位：新台幣仟元

資 產	91 年 12 月 31 日		90 年 12 月 31 日		負債及股東權益	91 年 12 月 31 日		90 年 12 月 31 日	
	金 額	%	金 額	%		金 額	%	金 額	%
流動資產					流動負債				
1100 現金及約當現金(附註四(一))	\$ 51,312	9	\$ 23,788	5	2100 短期借款(附註四(十))	\$ 51,032	9	\$ 60,472	13
1110 短期投資(附註四(二))	-	-	16,250	4	2110 應付短期票券(附註四(十一))	9,961	2	-	-
1120 應收票據淨額(附註四(三))	67,067	12	46,193	10	2120 應付票據	23,120	4	13,747	3
1140 應收帳款淨額(附註四(四))	167,196	31	131,761	29	2130 應付票據-關係人(附註五)	18,764	4	16,422	4
1150 應收帳款-關係人淨額(附註五)	24,466	5	6,902	2	2140 應付帳款	52,366	10	42,243	9
1160 其他應收款	2,450	1	4,024	1	2150 應付帳款-關係人(附註五)	12,911	2	4,393	1
120X 存貨(附註四(五))	101,793	19	79,413	18	2160 應付所得稅(附註四(十七))	8,881	2	4,796	1
1240XX 在建工程(附註四(六)(七))	6,265	1	6,530	1	2170 應付費用	22,050	4	22,363	5
2264XX 減：預收工程款(附註四(六))	( 1,544)	-	( 265)	-	2210 其他應付款項	2,333	1	3,781	1
1260 預付款項(附註五)	7,757	1	7,876	2	2260 預收款項	1,636	-	4,253	1
1280 其他流動資產(附註四(十七)及六)	7,440	1	1,445	-	2264YY 預收工程款(附註四(六))	-	-	48,859	11
11XX 流動資產合計	434,202	80	323,917	72	1240YY 減：在建工程(附註四(六)(七))	-	-	( 31,606)	( 7)
基金及長期投資(附註四(八))					2270 一年或一營業週期內到期長期負債	-	-	7,463	2
1421 長期股權投資	58,593	11	67,076	15	(附註四(十二))	-	-	420	-
固定資產(附註四(九)、五及六)					2280 其他流動負債	502	-	420	-
成本					21XX 流動負債合計	203,556	38	197,606	44
1501 土地	27,202	5	30,510	7	長期負債				
1521 房屋及建築	6,763	1	8,549	2	2420 長期借款(附註四(十二))	-	-	19,877	5
1531 機器設備	592	-	592	-	其他負債				
1551 運輸設備	3,786	1	4,523	1	2810 應計退休金負債(附註四(十三))	6,885	1	13,339	3
1561 辦公設備	9,437	2	8,895	2	2XXX 負債總計	210,441	39	230,822	52
1681 其他設備	4,303	1	2,319	1	股東權益				
15XY 成本及重估增值	52,083	10	55,388	13	股本				
15X9 減：累計折舊	( 9,990)	( 2)	( 7,299)	( 2)	3110 普通股股本(附註四(十四))	218,800	40	142,000	32
15XX 固定資產淨額	42,093	8	48,089	11	資本公積(附註四(十五))				
其他資產					3211 普通股溢價	38,300	7	15,000	3
1820 存出保證金	2,091	-	1,696	-	3240 處分資產增益	44	-	44	-
1830 遞延費用	3,176	-	2,394	1	3260 長期投資	2,741	1	2,704	1
1840 長期應收票據及款項	413	-	868	-	保留盈餘(附註四(十六))				
1860 遞延所得稅資產(附註四(十七))	3,232	1	2,272	1	3310 法定盈餘公積	16,682	3	13,813	3
18XX 其他資產合計	8,912	1	7,230	2	3350 未分配盈餘	56,048	10	41,549	9
					3420 累積換算調整數	744	-	380	-
					3XXX 股東權益總計	333,359	61	215,490	48
					重大承諾及或有事項(附註五及七)				
1XXX 資產總計	\$ 543,800	100	\$ 446,312	100	1XXX 負債及股東權益總計	\$ 543,800	100	\$ 446,312	100

請參閱後附財務報表附註暨資誠會計師事務所郭宗銘、陳順發會計師民國九十二年三月五日查核報告。

負責人：

經理人：

主辦會計：

和椿科技股份有限公司  
損益表  
民國91年及90年1月1日至12月31日

單位：新台幣仟元  
(除每股盈餘為新台幣元外)

	91 年 度			90 年 度		
	金 額	%		金 額	%	
營業收入						
4110 銷貨收入(附註五)	\$ 556,724	80		\$ 432,581	77	
4170 銷貨退回	( 4,197)	( 1)		( 6,759)	( 1)	
4190 銷貨折讓	( 5,602)	( 1)		( 4,542)	( 1)	
4100 銷貨收入淨額	546,925	78		421,280	75	
4520 工程收入	144,694	21		137,385	24	
4800 其他營業收入	7,773	1		6,471	1	
4000 營業收入合計	<u>699,392</u>	<u>100</u>		<u>565,136</u>	<u>100</u>	
營業成本						
5110 銷貨成本(附註五)	( 382,802)	( 54)		( 293,352)	( 52)	
5520 工程成本	( 96,722)	( 14)		( 90,001)	( 16)	
5800 其他營業成本	( 5,708)	( 1)		( 9,890)	( 1)	
5000 營業成本合計	<u>( 485,232)</u>	<u>( 69)</u>		<u>( 393,243)</u>	<u>( 69)</u>	
5910 營業毛利	<u>214,160</u>	<u>31</u>		<u>171,893</u>	<u>31</u>	
營業費用						
6100 推銷費用	( 77,690)	( 11)		( 69,312)	( 12)	
6200 管理及總務費用	( 51,745)	( 8)		( 39,513)	( 7)	
6300 研究發展費用	( 15,815)	( 2)		( 10,105)	( 2)	
6000 營業費用合計	<u>( 145,250)</u>	<u>( 21)</u>		<u>( 118,930)</u>	<u>( 21)</u>	
6900 營業淨利	<u>68,910</u>	<u>10</u>		<u>52,963</u>	<u>10</u>	
營業外收入						
7110 利息收入	155	-		316	-	
7120 投資收益	-	-		188	-	
7130 處分固定資產利益	893	-		-	-	
7140 處分投資利益	2,771	1		283	-	
7160 兌換利益	-	-		14,678	3	
7480 什項收入(附註四(十三))	9,445	1		1,730	-	
7100 營業外收入合計	<u>13,264</u>	<u>2</u>		<u>17,195</u>	<u>3</u>	
營業外支出						
7510 利息費用	( 2,214)	-		( 5,216)	( 1)	
7520 投資損失(附註四(八))	( 2,569)	( 1)		( 18,133)	( 3)	
7530 處分固定資產損失	( 70)	-		( 1,037)	-	
7550 存貨盤損	( 441)	-		( 533)	-	
7560 兌換損失	( 7,462)	( 1)		-	-	
7570 存貨跌價及呆滯損失	-	-		( 2,584)	( 1)	
7880 什項支出	( 198)	-		( 5)	-	
7500 營業外支出合計	<u>( 12,954)</u>	<u>( 2)</u>		<u>( 27,508)</u>	<u>( 5)</u>	
7900 繼續營業部門稅前淨利	69,220	10		42,650	8	
8110 所得稅費用(附註四(十七))	( 13,868)	( 2)		( 13,961)	( 3)	
9600 本期淨利	<u>\$ 55,352</u>	<u>8</u>		<u>\$ 28,689</u>	<u>5</u>	
			稅 前 稅 後			稅 前 稅 後
基本每股盈餘(附註四(十八))						
9750 本期淨利	<u>\$ 3.36</u>	<u>\$ 2.68</u>		<u>\$ 2.42</u>	<u>\$ 1.63</u>	
稀釋每股盈餘(附註四(十八))						
9850 本期淨利	<u>\$ 3.19</u>	<u>\$ 2.55</u>		<u>\$ 2.42</u>	<u>\$ 1.63</u>	

請參閱後附財務報表附註暨資誠會計師事務所  
郭宗銘、陳順發會計師民國九十二年三月五日查核報告。

負責人：

經理人：

主辦會計：

和椿科技股份有限公司  
股東權益變動表  
民國91年及90年1月1日至12月31日

單位：新台幣仟元

	普通股股本		資本公積		保留盈餘		累積換算調整數	合計
					法定盈餘公積	未分配盈餘		
90 年 度								
90年1月1日餘額	\$ 80,000	\$ 372	\$ 8,880	\$ 58,196	\$ 200	\$ 147,648		
現金增資	30,000	15,000	-	-	-	45,000		
89年度盈餘指撥及分配：								
法定盈餘公積	-	-	4,933	( 4,933 )	-	-		
員工紅利	-	-	-	( 403 )	-	( 403 )		
現金股利	-	-	-	( 8,000 )	-	( 8,000 )		
股票股利	32,000	-	-	( 32,000 )	-	-		
長期投資累積換算調整數	-	-	-	-	180	180		
長期投資按持股比例變動調整數	-	2,376	-	-	-	2,376		
90年度淨利	-	-	-	28,689	-	28,689		
90年12月31日餘額	\$ 142,000	\$ 17,748	\$ 13,813	\$ 41,549	\$ 380	\$ 215,490		
91 年 度								
91年1月1日餘額	\$ 142,000	\$ 17,748	\$ 13,813	\$ 41,549	\$ 380	\$ 215,490		
現金增資	25,000	37,500	-	-	-	62,500		
90年度盈餘指撥及分配：								
法定盈餘公積	-	-	2,869	( 2,869 )	-	-		
員工紅利轉增資	2,100	-	-	( 2,100 )	-	-		
董監事酬勞	-	-	-	( 516 )	-	( 516 )		
股票股利	35,500	-	-	( 35,500 )	-	-		
資本公積轉增資	14,200	( 14,200 )	-	-	-	-		
長期投資累積換算調整數	-	-	-	-	364	364		
長期投資按持股比例變動調整數	-	169	-	-	-	169		
被投資公司以前年度處分固定資產利益之資本公積轉列保留盈餘	-	( 132 )	-	132	-	-		
91年度淨利	-	-	-	55,352	-	55,352		
91年12月31日餘額	\$ 218,800	\$ 41,085	\$ 16,682	\$ 56,048	\$ 744	\$ 333,359		

請參閱後附財務報表附註暨資誠會計師事務所郭宗銘、陳順發會計師民國九十二年三月五日查核報告。

負責人：

經理人：

主辦會計：

和椿科技股份有限公司  
現金流量表  
民國91年及90年1月1日至12月31日

單位：新台幣仟元

	91 年 度		90 年 度
<u>營業活動之現金流量</u>			
本期淨利	\$ 55,352	\$	28,689
調整項目			
呆帳費用	980		4,717
折舊費用	3,511		2,784
各項攤銷	2,367		1,008
存貨跌價及呆滯損失	-		2,584
依權益法認列之淨投資損失	2,569		3,533
依權益法評價者之現金股利數	389		2,700
處分固定資產利得	( 893)	-	
處分固定資產損失	70		1,037
處分長期投資利得	( 70)	-	
長期投資永久性跌價損失	-		14,600
資產及負債科目之變動			
應收票據淨額	( 20,875)		33,314
應收帳款淨額	( 36,414)	(	8,251)
應收帳款-關係人淨額	( 17,564)	(	4,850)
其他應收款	1,574	(	1,204)
存貨	( 24,326)		38,041
在建工程大於預收工程款餘額	1,543		6,956
預付款項	( 3,101)	(	4,423)
其他流動資產(受限制資產除外)	( 2,525)		319
長期應收票據及款項	455		148
遞延所得稅資產	( 960)	(	827)
應付票據	9,373	(	3,244)
應付票據-關係人	2,342	(	6,932)
應付帳款	10,123	(	19,447)
應付帳款-關係人	8,518		1,481
應付所得稅	4,085	(	12,672)
應付費用	( 313)		1,720
其他應付款及預收款項	( 4,065)	(	593)
預收工程款大於在建工程餘額	( 17,252)		4,929
其他流動負債	82	(	659)
其他負債-其他	( 6,454)		88
營業活動之淨現金(流出)流入	( 31,479)		85,546

(續次頁)

和椿科技股份有限公司  
現金流量表  
民國 91 年及 90 年 1 月 1 日至 12 月 31 日

單位：新台幣仟元

	91 年 度	90 年 度
<u>投資活動之現金流量</u>		
短期投資減少(增加)	\$ 16,250	(\$ 16,250)
受限制資產(增加)減少	( 250)	7,522
取得長期投資-子公司價款	-	( 15,344)
取得長期投資-非子公司價款	( 1,933)	-
出售長期投資-非子公司價款	8,061	-
購置固定資產	( 741)	( 43,283)
處分固定資產價款	5,995	399
存出保證金(增加)減少	( 395)	595
遞延費用(增加)減少	( 3,149)	( 3,240)
投資活動之淨現金流入(流出)	<u>23,838</u>	<u>( 69,601)</u>
<u>融資活動之現金流量</u>		
短期借款減少	( 9,440)	( 99,906)
應付短期票券增加	9,961	-
長期借款(減少)增加	( 27,340)	27,340
現金增資	62,500	45,000
發放現金股利	-	( 8,000)
發放員工紅利	-	( 403)
發放董監事酬勞	( 516)	-
融資活動之淨現金流入(流出)	<u>35,165</u>	<u>( 35,969)</u>
本期現金及約當現金增加(減少)	27,524	( 20,024)
期初現金及約當現金餘額	<u>23,788</u>	<u>43,812</u>
期末現金及約當現金餘額	<u>\$ 51,312</u>	<u>\$ 23,788</u>
<u>現金流量資訊之補充揭露</u>		
本期支付利息	<u>\$ 2,399</u>	<u>\$ 5,800</u>
本期支付所得稅	<u>\$ 13,268</u>	<u>\$ 28,424</u>

請參閱後附財務報表附註暨資誠會計師事務所  
郭宗銘、陳順發會計師民國九十二年三月五日查核報告。

負責人：

經理人：

主辦會計：

## 和 椿 科 技 股 份 有 限 公 司

### 財 務 報 表 附 註

民 國 91 年 及 90 年 12 月 31 日

單位：新台幣仟元

#### 一、公司沿革

和椿科技股份有限公司係依公司法規定，於民國六十九年十一月設立，原名和椿事業股份有限公司，為配合營運需要於九十年七月變更公司名稱為和椿科技(股)公司。經歷多次增資後，截至民國九十一年十二月三十一日止，實收資本額為\$218,800。主要經營各種自動化設備及系統零組件之製造加工及買賣業務、各種資訊電子產品製程設備及產業控制器之製造加工及買賣業務，暨自動排煙系統工程、建築結構隔震制震系統工程及代理國內外廠商有關產品之經銷報價及採購等業務。本公司股票自民國91年12月起在中華民國證券櫃檯買賣中心掛牌交易。

#### 二、重要會計政策之彙總說明

##### (一)外幣交易

本公司之會計記錄係以新台幣為記帳單位，外幣交易事項係按交易當日即期匯率折算成新台幣入帳，其與實際收付時之兌換差異，列為當期損益。期末並就外幣資產及負債餘額，依資產負債表日之即期匯率予以調整，因調整而產生之兌換差額列為當期損益。

##### (二)遠期外匯買賣合約

避險性質遠期外匯買賣合約，於訂約日以該日之即期匯率衡量入帳。訂約日即期匯率與約定遠期匯率間之差額於合約期間攤銷，資產負債表日未結清之合約則以該日之即期匯率調整，所產生兌換差額列為當期損益。若為規避可辨認外幣承諾之匯率變動風險者，得遞延至實際交易發生時作為交易價格之調整項目，資產負債表日以該日之即期匯率調整，其兌換損失均遞延至實際交易發生時，作為交易價格之調整項目；惟遞延損失遞延後若將導致以後會計期間將發生損失時，該部分之兌換損失不得遞延，若遠期外匯買賣合約之金額超過其所規避之可辨認外幣承諾金額時，其兌換差額超過可辨認外幣承諾之兌換差額部分不得遞延，列為當期損益。

### (三) 選擇權交易合約

選擇權買賣合約之權利金以成本入帳。避險性質之權利金帳列資產或負債，並按月依合約期間攤銷，資產負債表日並按市價法評價，凡屬規避既存資產或負債之風險且以市價法評價者，未實現選擇權交易損益列為當期損益；凡屬規避預期交易風險者，未實現選擇權交易損益遞延至實際交易發生時，作為交易價格之調整項目。非避險性質之權利金帳列損益科目，每月底並按市價法評價，未實現選擇權交易損益列為當期損益。

### (四) 短期投資

短期投資係以原始取得成本為入帳基礎，成本之計算採加權平均法，期末並按成本與市價孰低法評價，跌價損失列入當期損益。比較成本與市價時，採總額比較法。上市公司股票及封閉型基金係以會計期間最末一個月公開市場平均收盤價為市價，開放型或平衡型基金則按其資產負債表日每單位受益憑證之淨值為市價。

### (五) 備抵呆帳

備抵呆帳係依據過去實際發生呆帳之經驗，衡量資產負債表日應收票據、應收帳款等各項債權之帳齡情形及其收回可能性，予以評估提列。

### (六) 存貨

1. 存貨平時採標準成本計價，每月結帳時再將各項差異依比例分攤至銷貨成本與期末存貨，俾反映實際成本。
2. 商品存貨按實際成本入帳，成本之計算採加權平均法。
3. 期末存貨除就呆滯部份提列呆滯損失外，並就其餘部份按成本與市價孰低法評價，比較成本與市價孰低時，係採總額比較法，原料以重置成本為市價，在製品、製成品及商品則以淨變現價值為市價；呆滯及跌價損失列為當期損失。

## (七) 收入及成本之認列

### 1. 一般

收入於獲利過程大部份已完成，且已實現或可實現時認列，相關成本配合收入於發生時承認。費用則依權責發生制於發生時認列為當期費用。

### 2. 長期工程合約

(1) 工程合約未及一年或合約損益無法合理估計者，採全部完工法計算認列，合約利益將俟合約全部完工或大部份已完工時認列。工程合約如估計發生虧損時，應立即認列全部損失。

(2) 同一合約之在建工程餘額超過預收工程款餘額時，預收工程款列為在建工程之減項，並列於流動資產項下；預收工程款餘額超過在建工程餘額時，在建工程列為預收工程款之減項，並列於流動負債項下。不同工程之在建工程與預收工程款不得互相抵銷。

## (八) 長期股權投資

1. 以取得成本為入帳基礎，持有被投資公司表決權股份未達 20% 且對被投資公司無重大影響力者，如被投資公司屬公開市場交易之股票者，期末按成本與市價孰低法評價，市價低於成本而產生之未實現跌價損失列為股東權益減項；如被投資公司非屬公開市場交易之股票者，按成本法評價。當被投資公司股價發生持久性下跌，且恢復之希望甚小時，則承認跌價損失，並認列為當期損失。
2. 持有被投資公司表決權股份達 20% 以上或具有重大影響力者，採權益法評價，投資日投資成本與股權淨值之差額，按 5~20 年平均攤銷。

3. 持有被投資公司表決權股份超過 50% 者，採權益法評價並於年底編製合併報表；若被投資公司當年度總資產及營業收入未達本公司各該項金額 10% 者，僅按權益法評價，不另編製合併報表。所有未達編入合併報表標準之子公司，若合計總資產或營業收入已達母公司各該項金額 30% 以上者，仍應將總資產或營業收入達母公司各該項金額 3% 以上之各子公司編入合併報表。
4. 海外投資按權益法評價時，被投資公司財務報表轉換所產生之「累積換算調整數」，本公司依持股比例認列之，並作為本公司股東權益之調整項目。
5. 本公司與被投資公司間交易所產生之利益，於本年度尚未實現者，予以銷除；交易損益如屬折舊或攤銷性之資產所產生者，依其效益年限分年承認；其餘之資產所產生者，俟實現年度始行認列。
6. 被投資公司增資發行新股時，若各股東非按比例認購，致使本公司投資比例發生變動，並因而使投資之股權淨值發生增減者，其增減數應調整資本公積及長期投資。如為借記資本公積，應先沖轉帳列長期投資所產生之資本公積，資本公積餘額不足時，其差額應借記保留盈餘。

#### (九) 固定資產

1. 以取得成本為入帳基礎，成本包括截至可使用前所發生之一切支出，並將購建期間之有關利息資本化。
2. 折舊之提列係依估計經濟耐用年限加計一年殘值按平均法計提，如於耐用年限屆滿仍繼續使用者，依自行預估可使用年數繼續提列折舊。主要資產之估計耐用年限除房屋及建築物為 25 年外，餘為 2~8 年。
3. 凡支出效益及於以後各期之重大改良或大修支出列為資本支出，經常性維護或修理支出則列為當期費用。處分資產損益列為當期營業外收支項下。

#### (十) 退休金計劃及淨退休金成本

1. 本公司退休金辦法係適用於所有正式員工，自民國 90 年度起依財務會計準則公報第十八號「退休金會計處理準則」之規定，於民國 90 年 12 月 31 日之資產負債表，根據精算報告就累積給付義務超過退休金資產公平價值之差額，認列最低退休金負債，並於財務報表附註中揭露退休金相關資訊，淨退休金成本則自 91 年 1 月 1 日起按該公報規定認列。

2. 本公司對正式聘用員工訂有退休離職辦法，民國 87 年 4 月以前，係依每月給付薪資總額 4%提列退休金準備；民國 87 年 4 月起按月就薪資總額 2%提撥退休準備金，專戶儲存於中央信託局。該退休準備金未列入本公司財務報表。
3. 淨退休金成本依財務會計準則公報第十八號之規定按精算師精算之金額提列，包括當期服務成本、利息成本、退休基金資產之預期報酬，及未認列過渡性淨資產（淨給付義務）、退休金損益與前期服務成本之攤銷數。

#### (十一) 所得稅

1. 本公司所得稅抵減之會計處理依財務會計準則公報第十二號「所得稅抵減之會計處理準則」之規定處理，因研究發展與人才培訓所產生之所得稅抵減採當期認列法處理。
2. 本公司依財務會計準則公報第二十二號「所得稅之會計處理準則」之規定，作跨期間與同期間之所得稅分攤，將暫時性差異、虧損扣抵及所得稅抵減所產生之所得稅影響數認列為遞延所得稅資產或負債，再評估其遞延所得稅資產之可實現性，認列其備抵評價金額。遞延所得稅資產或負債，依據其所屬資產負債科目性質或預期實現期間之長短，劃分為流動或非流動項目。
3. 本公司未分配盈餘加徵百分之十之營利事業所得稅，於股東會決議分配盈餘之日列為當期費用。
4. 以前年度溢、低估之所得稅，列為當年度所得稅費用之調整項目。

#### (十二) 會計估計

本公司於編製財務報表時，業依照一般公認會計原則之規定，對財務報表所列金額及或有事項，作必要之衡量、評估與揭露，其中包括若干假設及估計之採用，惟此等假設及估計與實際結果可能存有差異。

### 三、會計變動之理由及其影響

自民國 90 年度起依財務會計準則公報第十八號「退休金會計處理準則」之規定，於民國 90 年 12 月 31 日之資產負債表，根據精算報告認列退休金負債，並於財務報表附註中揭露退休金相關資訊，淨退休金成本則自民國 91 年 1 月 1 日起認列，惟依 90 年 12 月 31 日(精算衡量日)精算結果，此項會計原則變動，對民國 90 年度財務報表尚無重大影響。

### 四、重要會計科目之說明

#### (一)現金及約當現金

	91 年 12 月 31 日	90 年 12 月 31 日
零用金及庫存現金	\$ 226	\$ 256
支票存款	1,487	337
活期存款	49,599	23,195
	<u>\$ 51,312</u>	<u>\$ 23,788</u>

#### (二)短期投資

	91 年 12 月 31 日	90 年 12 月 31 日
債券型基金	<u>\$ -</u>	<u>\$ 16,250</u>

#### (三)應收票據淨額

	91 年 12 月 31 日	90 年 12 月 31 日
應收票據	\$ 67,744	\$ 46,660
減：備抵呆帳	( <u>677</u> )	( <u>467</u> )
	<u>\$ 67,067</u>	<u>\$ 46,193</u>

#### (四)應收帳款淨額

	91 年 12 月 31 日	90 年 12 月 31 日
應收帳款	\$ 169,735	\$ 133,413
減：備抵呆帳	( <u>2,539</u> )	( <u>1,652</u> )
	<u>\$ 167,196</u>	<u>\$ 131,761</u>

(五) 存貨

	91年12月31日	90年12月31日
原 料	\$ 14,855	\$ 12,547
在 製 品	12,321	4,790
製 成 品	8,644	11,612
商 品	62,182	51,076
在 途 存 貨	6,375	1,972
	104,377	81,997
減：備抵存貨跌價及呆滯損失	( 2,584)	( 2,584)
	<u>\$ 101,793</u>	<u>\$ 79,413</u>

(六) 在建工程及預收工程款

1. 明細如下：

在建工程超過預收工程款數：

採全部完工法

在建工程

預收工程款

	91年12月31日	90年12月31日
在建工程	\$ 6,265	\$ 6,530
預收工程款	( 1,544)	( 265)
	<u>\$ 4,721</u>	<u>\$ 6,265</u>

預收工程款超過在建工程數：

採全部完工法

預收工程款

在建工程

	91年12月31日	90年12月31日
預收工程款	\$ -	\$ 48,859
在建工程	-	( 31,606)
	<u>\$ -</u>	<u>\$ 17,253</u>

淨額

	<u>\$ 4,721</u>	<u>\$ 10,988</u>
--	-----------------	------------------

(七) 重要工程合約彙總

截至91年12月31日止，本公司重要工程合約彙總如下：

合約名稱	工程合約總價	估計總成本	已完工比例	預計完工已認列累積年度(損)益
A900015-A	\$ 41,000	\$ 22,037	100%	已完工轉出 \$ 18,963
A890063-D	36,190	28,465	100%	已完工轉出 7,725
A911038-D	17,122	13,164	100%	已完工轉出 3,958

(八)長期股權投資

1. 長期股權投資明細如下：

被 投 資 公 司	91 年 12 月 31 日		90 年 12 月 31 日	
	帳列數	持股比例	帳列數	持股比例
採權益法：				
自潤元件工業股份有限公司	\$33,404	45.00%	\$31,463	45.00%
AUROTEK JAPAN, INC.	636	70.59%	647	70.59%
和椿自動化(上海)有限公司	1,101	100.00%	4,955	100.00%
制震科技股份有限公司	3,010	99.96%	3,742	99.96%
AUROTEK SINGAPORE PTE. LTD.	3,194	100.00%	3,456	100.00%
PLENTY ISLAND (THAI) CO., LTD.	<u>2,697</u>	25.00%	<u>-</u>	-
	<u>44,042</u>		<u>44,263</u>	
採成本法：				
PLENTY ISLAND (THAI) CO., LTD.	-	-	902	18.00%
宏遠電訊股份有限公司	-	-	7,991	2.76%
就業情報資訊股份有限公司	12,000	2.61%	12,000	2.61%
網視達多媒體股份有限公司	1,920	8.09%	1,920	8.09%
OILES (THAILAND) CO., LTD.	<u>631</u>	11.00%	<u>-</u>	-
	<u>14,551</u>		<u>22,813</u>	
	<u>\$58,593</u>		<u>\$67,076</u>	

2. 本公司於民國 91 年對 PLENTY ISLAND (THAI) Co., Ltd. 之長期股權投資持股比率自 18%增加至 25%，並於該期間將評價方法自成本法改為權益法。
3. 民國 91 及 90 年度長期股權投資採權益法評價認列之淨投資損失分別為 \$2,569 及 \$3,533，其中對自潤元件工業(股)公司，係依同期間經其他會計師查核簽證之財務報表評價而得，其 91 及 90 年度所認列之投資收益分別為 \$2,007 及 \$2,146，餘係依被投資公司同期間自編未經會計師查核簽證之財務報表評價。
4. 截至民國 91 年及 90 年 12 月 31 日止，本公司持股比例超過 50%之各子公司總資產或營業收入均未達本公司各該項金額之 10%，且其合計總資產或營業收入亦未達本公司各該項金額之 30%，故不予編製合併報表。

(九) 固定資產

	<u>91年12月31日</u>	<u>90年12月31日</u>
成 本		
土地	\$ 27,202	\$ 30,510
房屋及建築	6,763	8,549
機器設備	592	592
運輸設備	3,786	4,523
辦公設備	9,437	8,895
其他設備	4,303	2,319
	<u>52,083</u>	<u>55,388</u>
累計折舊		
房屋及建築	( 446)	( 193)
機器設備	( 555)	( 516)
運輸設備	( 2,174)	( 2,213)
辦公設備	( 4,965)	( 3,039)
其他設備	( 1,850)	( 1,338)
	<u>( 9,990)</u>	<u>( 7,299)</u>
帳面價值	<u>\$ 42,093</u>	<u>\$ 48,089</u>

本公司民國 91 年及 90 年度均無利息資本化之情形。

(十) 短期借款

	<u>91年12月31日</u>	<u>90年12月31日</u>
擔保銀行借款	\$ 6,000	\$ -
無擔保銀行借款	45,032	60,472
	<u>\$ 51,032</u>	<u>\$ 60,472</u>
利率區間	<u>1.80%~2.55%</u>	<u>1.80%~3.25%</u>

(十一) 應付短期票券

	<u>91年12月31日</u>	<u>90年12月31日</u>
商業本票	\$ 10,000	\$ -
減：應付短期票券折價	( 39)	-
	<u>\$ 9,961</u>	<u>\$ -</u>
發行利率	<u>1.57%</u>	<u>-</u>

(十二) 長期借款/一年或一營業週期內到期長期負債

<u>借 款 性 質</u>	<u>91 年 12 月 31 日</u>	<u>90 年 12 月 31 日</u>
無擔保銀行借款	\$ -	\$ 22,340
擔保銀行借款	-	5,000
	-	27,340
減：一年內到期之長借	-	( 7,463)
	<u>\$ -</u>	<u>\$ 19,877</u>
利率區間	-	4.50%~4.55%

(十三) 應計退休金負債/退休金計劃

1. 本公司退休辦法適用於所有正式員工，凡員工服務年資每滿一年給予兩個基數(未滿半年者以半年計，滿半年以一年計)，超過十五年之服務年資，每滿一年給予一個基數，最高以四十五個基數為限。員工退休金基數之標準，為核准退休日前三年之平均工資。
2. 截至 91 年及 90 年 12 月 31 日止，撥存於中央信託局之退休準備金餘額分別為 \$3,389 及 \$3,958。
3. 本公司自民國 90 年度起依財務會計準則公報第十八號「退休金會計處理準則」之規定，以民國 91 年 12 月 31 日為衡量日進行退休金精算，並依據精算報告認列退休金負債，其相關資訊如下：

(1) 計算退休金成本所用之精算假設如下：

	<u>91年12月31日</u>	<u>90年12月31日</u>
折現率	4.00%	4.25%
基金資產預期投資報酬率	3.25%	4.00%
薪資水準增加率	2.25%	3.00%

(2) 退休基金提撥狀況與帳載應計退休金負債之調節如下：

	91年12月31日	90年12月31日
既得給付義務	\$ -	(\$ 2,003)
非既得給付義務	( 7,488)	( 12,919)
累計給付義務	( 7,488)	( 14,922)
未來薪資增加之影響數	( 3,084)	( 7,528)
預計給付義務	( 10,572)	( 22,450)
退休金資產公平價值	3,389	3,958
提撥狀況	( 7,183)	( 18,492)
未認列過度性淨給付義務	2,555	5,153
未認列前期服務成本	-	-
未認列退休金損益	( 2,257)	-
應計退休金負債	<u>(\$ 6,885)</u>	<u>(\$ 13,339)</u>
既得給付	<u>\$ -</u>	<u>\$ 2,003</u>

(3) 民國91年及90年度淨退休金成本明細如下：

	91 年 度	90 年 度
服務成本	\$ 1,810	\$ -
利息成本	765	-
基金資產之預計報酬攤銷	( 131)	-
未認列過度性淨給付義務	263	-
未認列前期服務成本	-	-
未認列退休金(損)益	50	-
清償利得(註)	( 7,907)	-
淨退休金成本	<u>(\$ 5,150)</u>	<u>\$ -</u>

註：本公司於91年度因優退部分員工，使得91年度之淨退休金成本發生重大影響，經精算師以91年12月31日為精算衡量日重新計算91年度之淨退休金成本，精算調整後之清償利得為\$7,907，帳列91年度之其他收入。

#### (十四)股本

1. 本公司發行之股份全數為普通股，每股面額 10 元，截至 91 年及 90 年 12 月 31 日止，額定股本均為 \$320,000 (其中 91 年之額定股本中保留 3,000 仟股供發行員工認股權憑證使用)，流通及發行在外股數分別為 21,880 仟股及 14,200 仟股。
2. 本公司於民國 90 年度經股東常會決議通過，以 89 年度未分配盈餘 \$32,000 轉增資及辦理現金增資 \$30,000，係以每股新台幣 15 元溢價發行，增資後股本由 \$80,000 增至 \$142,000。
3. 本公司於 91 年 7 月經董事會決議向財政部證券暨期貨管理委員會申報發行員工認股權憑證，該項憑證發行總額為 210 單位，發行之普通股新股總數為 2,100 仟股，該項憑證持有人於發行屆滿二年之日起，可執行被授與之一定比例之認股權憑證，且該認股權憑證之存續期間為五年。該案業於民國 91 年 8 月經主管機關核准，並於民國 91 年 12 月第一次發行 210 單位，共計 2,100 仟股，每股認購價格為 15 元。
4. 本公司於民國 91 年 5 月經股東常會決議通過，以 90 年度未分配盈餘 \$35,500 及員工紅利 \$2,100 轉增資，並就以往年度現金增資溢價資本公積提撥 \$14,200 辦理轉增資；另於民國 91 年度經董事會決議通過辦理現金增資 \$25,000，係以每股新台幣 25 元溢價發行，增資後股本由 \$142,000 增至 \$218,800。

#### (十五)資本公積

1. 依公司法及證券交易法規定，資本公積除超過票面金額發行股票所得之溢額及受領贈與之所得於公司無累積虧損時，每年以其合計數不超過實收資本額百分之十之限額撥充資本外，餘均僅能彌補虧損。公司非於盈餘公積填補虧損仍有不足時，不得以資本公積補充之。
2. 以現金增資溢價發行之資本公積轉增資撥充者，每年以一次為限，且不得於現金增資年度即將該增資溢價發行資本公積提出撥充資本，而每次轉增資均須依規定限額辦理。

#### (十六) 保留盈餘

1. 依本公司章程規定，本公司年度決算後所得純益，除依法提繳所得稅款及彌補以往年度虧損，應先就其餘額提百分之十之法定盈餘公積，並依證券交易法第四十一條第一項規定提列特別盈餘公積，再就其餘額提撥董事及監察人酬勞百分之二，其餘連同以前年度未分配盈餘由董事會就其全部或一部份擬具分配議案，提請股東會決議分配之，其中員工紅利至少百分之五，其餘為股東股息及紅利（原則上股東股息及紅利中，現金股利至多百分之二十）。
2. 法定盈餘公積除彌補公司虧損及撥充資本外，不得使用之，惟撥充資本時，以此項公積已達實收資本額 50%，並以撥充半數為限。
3. 自 87 年度起，公司當年度之盈餘如未作分配者，應依法就該未分配盈餘加徵 10% 營利事業所得稅，加徵後之盈餘不再限制其保留數額。

4. 截至 91 年及 90 年 12 月 31 日止，本公司有關未分配盈餘明細如下：

	<u>91 年 度</u>	<u>90 年 度</u>
A. 86 年及以前年度未分配盈餘	\$ 629	\$ 2,993
B. 87 年及以後年度未分配盈餘		
a. 已加徵 10% 營利事業所得稅未分配盈餘	67	9,867
b. 未加徵 10% 營利事業所得稅未分配盈餘	<u>55,352</u>	<u>28,689</u>
	<u>\$ 56,048</u>	<u>\$ 41,549</u>

5. 本公司民國 91 年度盈餘分配案，截至 92 年 3 月 5 日止，尚未經董事會通過，有關董事會通過擬議及股東會決議盈餘分派情形，請至證券暨期貨管理委員會之「公開資訊觀測站」查詢。

有關本公司民國90年度盈餘實際配發員工紅利及董監酬勞之有關資訊如下：

	股東會決議實際 配發數(註三)
(1)配發情形	
A. 員工現金紅利	-
B. 員工股票紅利	
a. 股數	210仟股
b. 金額	2,100仟元
c. 佔當年底流通在外股數之比例	1.48%
C. 董監酬勞	516仟元
(2)每股盈餘相關資訊(單位：新台幣元)	
A. 原每股盈餘(註一)	\$ 2.22
B. 設算每股盈餘(註二)	\$ 2.01

註一：係未依民國91年度未分配盈餘及資本公積轉增資比例調整計算。

註二：設算每股盈餘=(本期淨利-員工紅利-董監酬勞)/當年度加權平均流通在外股數。

註三：原董事會通過擬議配發數與股東會決議實際配發數相同。

6. 截至民國91年及90年12月31日止，本公司股東可扣抵稅額帳戶餘額分別為\$15,095及\$16,230，本公司90及89年度盈餘業已分配，其稅額扣抵比率為37.17%及34.91%，如分配屬民國91年度之盈餘，則其預計稅額可扣抵比率約為33.35%。

#### (十七)所得稅

1. 應付所得稅及所得稅費用調節計算如下：

	91 年 度	90 年 度
應付所得稅	\$ 8,881	\$ 4,796
加(減)：暫繳及扣繳稅款	8,034	10,956
未分配盈餘加徵10%所得稅	( 2,431)	( 1,896)
	14,484	13,856
加(減)：遞延所得稅資產淨變動數	( 3,485)	( 1,791)
以前年度所得稅低估數	438	-
未分配盈餘加徵10%所得稅	2,431	1,896
所得稅費用	\$ 13,868	\$ 13,961

2. 截至民國91及90年12月31日止之遞延所得稅資產明細如下：

	<u>91年12月31日</u>	<u>90年12月31日</u>
遞延所得稅資產-流動	\$ 3,680	\$ 1,155
(帳列其他流動資產)		
遞延所得稅資產-非流動	<u>3,232</u>	<u>2,272</u>
	<u>\$ 6,912</u>	<u>\$ 3,427</u>

3. 因暫時性差異所產生之遞延所得稅資產(負債)科目明細如下：

	<u>91年12月31日</u>		<u>90年12月31日</u>	
	<u>金額</u>	<u>所得稅 影響數</u>	<u>金額</u>	<u>所得稅 影響數</u>
流動項目：				
暫時性差異				
呆帳費用超限數	\$ 3,049	\$ 762	\$ 3,608	\$ 902
未實現保固成本	4,409	1,102	3,253	813
未實現存貨呆滯損失	2,584	646	2,584	646
未實現兌換損(益)	1,367	342	( 4,957)	( 1,239)
職工福利財稅差	1,864	466		
未實際提撥退休金	1,446	362		
其他	-	-	132	33
	<u>\$ 14,719</u>	<u>\$ 3,680</u>	<u>\$ 4,620</u>	<u>\$ 1,155</u>
非流動項目：				
暫時性差異				
依權益法認列之海外 投資損失	<u>\$ 12,928</u>	<u>\$ 3,232</u>	<u>\$ 9,084</u>	<u>\$ 2,272</u>

4. 本公司營利事業所得稅業經稅捐稽徵機關核定至民國89年度。

(十八) 每股盈餘

	91 年		12 月 31 日		
	金 額		加權平均流通	每 股 盈 餘	
	稅 前	稅 後	在 外 股 數	稅 前	稅 後
本期純益	<u>\$ 69,220</u>	<u>\$ 55,352</u>	20,630	<u>\$ 3.36</u>	<u>\$ 2.68</u>
基本每股盈餘				(元)	(元)
具稀釋作用之潛在普通股 之影響認股權 員工認股權憑證			<u>1,043</u>		
稀釋每股盈餘					
屬於普通股股東之本期純 益加潛在普通股之影響			<u>21,673</u>	<u>\$ 3.19</u>	<u>\$ 2.55</u>
				(元)	(元)

	90 年		12 月 31 日		
	金 額		加權平均流通	每 股 盈 餘	
	稅 前	稅 後	在 外 股 數	稅 前	稅 後
本期純益	<u>\$ 42,650</u>	<u>\$ 28,689</u>	17,623	<u>\$ 2.42</u>	<u>\$ 1.63</u>
基本每股盈餘				(元)	(元)
具稀釋作用之潛在普通股 之影響認股權			<u>-</u>		
稀釋每股盈餘					
屬於普通股股東之本期純益 加潛在普通股之影響			<u>17,623</u>	<u>\$ 2.42</u>	<u>\$ 1.63</u>
				(元)	(元)

## 五、關係人交易

### (一)關係人之名稱及關係

關係人名稱	與本公司之關係
自潤元件工業股份有限公司 (自潤元件)	本公司採權益法評價之被投資公司
和椿行銷顧問股份有限公司 (和椿行銷)	與本公司董事長為同一人
張永昌	本公司董事長及總經理
制震科技股份有限公司	本公司之子公司
和椿自動化(上海)有限公司	本公司之子公司
AUROTEK JAPAN, INC.	本公司之子公司
PLENTY ISLAND (THAI) CO., LTD.	本公司採權益法評價之被投資公司
PLENTY ISLAND LIMITED	本公司之孫公司

### (二)與關係人間之重大交易事項及應收(付)款項餘額

#### 1. 進貨

	91 年 度		90 年 度	
	金 額	佔本公司 進 貨 百 分 比	金 額	佔本公司 進 貨 百 分 比
自潤元件	\$ 52,112	12	\$ 41,025	12
其他	32,717	7	2,989	1
	<u>\$ 84,829</u>	<u>19</u>	<u>\$ 44,014</u>	<u>13</u>

本公司向關係人之進貨價格係參考市價決定，付款條件採月結 30 至 90 天內付款，皆與一般供應商無重大差異。

#### 2. 銷貨淨額及應收帳款

本公司民國 91 年及 90 年度銷售予關係人之金額分別為 \$25,123 及 \$8,460，售予關係人之銷貨價格除 PLENTY ISLAND (THAI) CO., LTD. 及和椿自動化(上海)有限公司略低外，餘均與一般客戶無重大差異，收款條件通常以抵帳方式處理，再依收款條件收款，關係人授信政策為月結 60 天至 120 天左右，一般客戶授信政策為月結 90 天內收款。

截至 91 年及 90 年 12 月 31 日止，因前述交易產生之應收帳款分別為 \$24,466 及 \$6,902。其中本公司 91 及 90 年度透過第三地區 CADILLAC PLASTICS LTD. 間接貿易予關係人和椿自動化（上海）有限公司之銷貨淨額分別為 \$1,419 及 \$6,646，截至 91 及 90 年 12 月 31 日止之應收帳款餘額分別為 \$1,419 及 \$6,730。

### 3. 應付票據

	91 年 12 月 31 日		90 年 12 月 31 日	
	佔該科目		佔該科目	
	金 額	百 分 比	金 額	百 分 比
自潤元件	\$ 18,764	45	\$ 16,422	54

### 4. 應付帳款

	91 年 12 月 31 日		90 年 12 月 31 日	
	佔該科目		佔該科目	
	金 額	百 分 比	金 額	百 分 比
自潤元件	\$ 6,226	10	\$ 3,805	8
其他	6,685	12	588	1
	\$ 12,911	22	\$ 4,393	9

### 5. 財產交易

本公司民國91年度並未向關係人購入資產，90年度向關係人購入之資產明細如下：

交易對象	購入資產種類	鑑價報告 金 額	成 本	購入目的	價格決定之 依 據
張永昌	土地及建物	\$23,238 ~ \$25,300	\$ 24,381	供營業使用	介於兩鑑價報告 之間

### 6. 背書保證事項

截至民國91及90年12月31日止，本公司為關係人提供融資背書保證明細如下：

	91 年 12 月 31 日	90 年 12 月 31 日
PLENTY ISLAND LIMITED	\$ 4,507	\$ -

## 六、質押之資產

截至民國91年及90年12月31日止，本公司資產提供擔保明細如下：

<u>項</u> <u>目</u>	<u>帳</u> <u>面</u> <u>價</u> <u>值</u>		<u>擔</u> <u>保</u> <u>用</u> <u>途</u>
	<u>91年12月31日</u>	<u>90年12月31日</u>	
土地	\$ 27,202	\$ 11,934	短期借款擔保
房屋及建築	6,317	5,613	短期借款擔保
質押定期存款 (帳列其他流動資產)	250	-	工程履約保證金
	<u>\$ 33,769</u>	<u>\$ 17,547</u>	

## 七、重大承諾事項及或有事項

除附註五所述對關係人之承諾事項外，本公司其他重大承諾及或有事項明細如下：

1. 截至 91 年及 91 年 12 月 31 日止，本公司為購買材料已開立未使用之信用狀餘額分別為\$3,047及\$1,871。
2. 截至 91 年及 90 年 12 月 31 日止，本公司已簽訂未付款之採購合約金額分別為\$5,460及\$5,185。
3. 截至 91 年及 90 年 12 月 31 日止，本公司已簽約未付款租金分別為\$0及\$6,486。
4. 截至 91 年及 90 年 12 月 31 日止，本公司為工程履約保證所開立之保證票據金額分別為\$18,715及\$16,044。

## 八、重大之災害損失

無此事項。

## 九、重大之期後事項

無此事項。

## 十、其他

### (一) 衍生性金融商品

本公司從事外匯選擇權交易及遠期外匯買賣合約，目的係為避險，截至民國 91 年 12 月 31 日止均已結清。民國 91 年度已結清之外匯選擇權合約合計買入買權之名目本金金額為日圓 122,000 仟元、出售買權之名目本金金額為美金 2,000 仟元；另遠期外匯買賣合約金額分別為日圓 235,608 仟元及美金 300 仟元，因交易對象為信用良好之銀行，預期對方不會違約，故發生信用風險之可能性小。另因本交易係為避險性質，其因市場匯率變動產生之損益大致會與被避險項目之損益相抵銷，故通常其市場風險並不重大，且因本公司之營運資金足以支應，故無籌資風險及現金流量風險。截至 91 年 12 月 31 日止，所有交易均已結清，故無未來現金之需求。本公司避險目的係規避外幣債務變動產生之風險。前述外匯選擇權交易及遠期外匯買賣合約所產生之已實現兌換利得計 \$ 421，帳列損益表營業外收(支)項下。

### (二) 非衍生性金融商品

	<u>91 年 12 月 31 日</u>		<u>90 年 12 月 31 日</u>	
	<u>帳面價值</u>	<u>公平價值</u>	<u>帳面價值</u>	<u>公平價值</u>
<u>資產</u>				
公平價值與帳面價值 相等之金融資產	\$ 314,832	\$ 314,832	\$ 214,364	\$ 214,364
短期投資	-	-	16,250	16,268
長期股權投資	58,593	55,173	67,076	64,766
<u>負債</u>				
公平價值與帳面價值 相等之金融負債	\$ 201,418	\$ 201,418	\$ 195,557	\$ 195,557
應計退休金負債	6,885	6,885	13,339	13,339

本公司估計金融商品公平價值使用之方法及假設如下：

1. 短期金融商品以其在資產負債表上之帳面價值估計其公平價值，因為此類商品到期日甚近，其帳面價值應為估計公平價值之合理基礎。此方法應用於現金及約當現金、應收票據及帳款、其他應收款、受限制資產、存出保證金、短期借款、應付票據及帳款、應付所得稅、應付費用及其他應付款項。
2. 有價證券如有市場價格可遵行時，則以市場價格為公平市價；上市公司股票係依會計期間最末一個月公開市場平均收盤價為評價基礎；開放型基金則以資產負債表日該基金淨值為評價基礎。另無市場價格可供參考時，則依財務或其他資訊估計公平價值。
3. 長期股權投資係以被投資公司同期間自行結帳或經會計師查核簽證之財務報表之股權淨值為估計公平價值。
4. 長期借款之利率因與市場利率接近，其未來現金流量之折現值(即公平價值)亦與帳面價值約略相當。
5. 應計退休金負債係以民國 91 及 90 年 12 月 31 日為衡量日之退休金精算報告中所列示之應計退休金負債金額為公平價值。

(以下空白)

十一、附註揭露事項

(一)重大交易事項相關資訊

(僅揭露91年度)

(一)資金貸與他人：無此情形

(二)為他人背書保證：

背書保證者 公司名稱	被背書保證對象 公司名稱	對單一企業背書 關係	保證限額(註1)	本期最高 背書保證餘額	期末背書保證 餘額	以財產擔保之 背書保證金額	累計背書保證金額	
							佔最近期財務報表 淨值之比率	背書保證最高限額(註1)
和椿科技股份有限公司	PLENTY ISLAND LIMITED	註2(3)	\$ 109,400	\$ 4,507	\$ 4,507	無此情形	1.35%	\$ 218,800

註1：本公司背書保證之總額不得超過本公司實收資本額，對同一企業背書保證之金額不得超過本公司實收資本額的二分之一。

註2：背書保證者予背書保證對象之關係有下列六種，標示種類即可：

1. 有業務關係之公司。
2. 直接持有普通股股權超過百分之五十之子公司。
3. 母公司與子公司持有普通股股權合併計算超過百分之五十之被投資公司。
4. 對公司直接或經由子公司間接持有普通股股權超過百分之五十之母公司。
5. 基於承攬工程需要之同夜間依合約規定互保之公司
6. 因共同投資關係由各出資股東依其持股比率對其背書保證之公司

(三)期末持有有價證券情形：

持有之公司 和椿科技股份有限公司	有價證券		與有價證券發行人之關係	帳列科目	期 末				
	種類	有價證券名稱			股數(仟)	帳面金額	持股比率	市價	備註
和椿科技股份有限公司	股票	自潤元件工業(股)公司	本公司採權益法評價之被投資公司	長期投資	1,350	\$ 33,404	45%	\$ 33,804	
"	股票	AUROTEK JAPAN, INC.	本公司之子公司	長期投資	480(股)	636	70.59%	1,046	
"	股權	和椿自動化(上海)有限公司	本公司之子公司	長期投資	-	1,101	100%	3,004	
"	股票	制震科技股份有限公司	本公司之子公司	長期投資	499	3,010	99.96%	3,010	
"	股票	AUROTEK SINGAPORE PTE. LTD.	本公司之子公司	長期投資	184	3,194	100%	3,194	
"	股票	就業情報資訊股份有限公司	註	長期投資	535	12,000	2.61%	7,337	
"	股票	網視達多媒體股份有限公司	註	長期投資	360	1,920	8.09%	653	
"	股票	PLENTY ISLAND (THAI) CO., LTD	本公司採權益法之被投資公司	長期投資	25	2,697	25%	3,098	
"	股票	OILES(THAILAND) CO., LTD.	註	長期投資	8	631	11%	27	
AUROTEK SINGAPORE PTE. LTD.	股票	AUROTEK JAPAN, INC.	AUROTEK SINGAPORE PTE. LTD. 採權益法評價之被投資公司	長期投資	200(股)	2,391	29.41%	2,391	
LTD.	股票	PLENTY ISLAND LIMITED	AUROTEK SINGAPORE PTE. LTD. 之子公司	長期投資	100	583	100%	583	
自潤元件工業(股)公司	股票	上海自潤軸承有限公司	自潤元件工業(股)公司之子公司	長期投資	-	26,918	100%	23,304	
"	受益憑證	中華富泰二號債券基金	註	短期投資	165	2,000	-	2,196	

註：有價證券發行人非屬財務會計準則公報第六號之關係人，依函令規定得免填。

(四)累積買進或賣出同一有價證券之金額達新台幣一億元或實收資本額百分之二十以上者：無此情形。

(五)取得不動產之金額達新台幣一億元或實收資本額百分之二十以上者：無此情形。

(六)處分不動產之金額達新台幣一億元或實收資本額百分之二十以上者：無此情形。

(七)與關係人進、銷貨交易金額達新台幣一億元或實收資本額百分之二十以上者：

本公司或被投資 公司名稱	交易人名稱	與交易人之關係 採權益法評價之 被投資公司	交易情形				交易條件與一般交易不同 之情形及原因		應收(付)票據及帳款		備註
			進(銷)貨	金額	佔總進 (銷)貨 之比率	授信期間	單價	授信期間	餘額	佔總應收(付) 票據及帳款 之比率	
和椿科技(股)公司	自潤元件工業(股)公司		進貨	\$ 52,112	12%	註	無重大差異	無重大差異	\$ 24,990	25%	

註：對關係人之付款條件採月結30天至90天內付款。

(八)應收關係人款項達新台幣一億元或實收資本額百分之二十以上者：無此情形。

(九)從事衍生性商品交易資訊：請詳附註十(一)之說明。

(以下空白)

## (二) 轉投資事業相關資訊

投資公司名稱	被投資公司名稱	所在地區	主要營業項目	原始投資金額		期 末 持 有			被投資公司 本公司認列		備註
				本期期末	上期期末	股數(仟股)	比 率	帳面金額	本 期 損 益	之 投 資 損 益	
和椿科技股份 有限公司	自潤元件工業(股)公 司	台北市	自潤軸承及零件製造 及買賣	\$ 13,500	\$ 13,500	1,350	45%	\$ 33,404	\$ 4,973	\$ 2,007	
”	AUROTEK JAPAN, INC.	日本	電子機器及機械手臂 之出口買賣	6,869 (JPY\$24,000仟元)	6,869 (JPY\$24,000仟元)	480(股)	70.59%	636	420	( 114)	
”	和椿自動化(上海)有 限公司	上海	國際貿易、加工組裝 機械、電子機板分割 機	6,890 (US\$200仟元)	6,890 (US\$200仟元)	-	100%	1,101	( 3,033)	( 4,108)	
”	制震科技股份有限公 司	台北市	國際貿易、工程顧問 業、資訊軟體服務、 零售及批發地震災害 防治諮詢顧問	4,998	4,998	499	99.96%	3,010	( 732)	( 732)	
”	AUROTEK SINGAPORE PTE. LTD.	新加坡	控股公司	3,456 (US\$100仟元)	3,456 (US\$100仟元)	184	100%	3,194	( 319)	( 319)	
”	PLENTY ISLAND (THAI) CO., LTD.	泰國	自潤軸承及零件製造 及買賣	2,204	902	25	25%	2,697	2,837	696	
AUROTEK SINGAPORE PTE. LTD.	AUROTEK JAPAN, INC.	日本	電子機器及機械手臂 之出口買賣	2,646 (JPY\$10,000仟元)	2,646 (JPY\$10,000仟元)	200(股)	29.41%	2,391	420	( 547)	
	PLENTY ISLAND LIMITED	香港	國際貿易	434	-	100	100%	583	138	138	
自潤元件工業 (股)公司	上海自潤軸承有限公 司	上海	自潤軸承及零件製造 及買賣	18,762 (US\$600仟元)	18,762 (US\$600仟元)	-	100%	26,918	3,661	註	

註：本期損益已由本公司轉投資之被投資公司予以認列。

(三)大陸投資資訊

1.投資大陸資訊：

大陸被投資 公司名稱	主要營業項目	實收資本額	投資方式	本期 初自 期 積 台 灣 匯 出 資 金 額	本期匯出或收回 投資金額		本期 末自 期 積 台 灣 匯 出 資 金 額	本公司直接 或間接投資 之持股比例	本期認列投資 (損)益(註)	期 末 投 資 帳 面 價 值	截至本期止已匯 回投資收益
					匯 出	收 回					
和椿自動化(上海) 有限公司	國際貿易、加工 組裝機械、電子 機板分割機	US \$200仟元	本公司係經由第三地 區匯款投資和椿自動 化(上海)有限公司。	\$ 6,890 (US\$200仟元)	-	-	\$ 6,890 (US\$200仟元)	100.00%	(\$ 4,108)	\$1,101	-

本期期末累計自台灣匯出 赴大陸地區投資金額	經濟部投審會 核准投資金額	依經濟部投審會規定赴大陸地區投資限額
\$ 6,890 (US\$200仟元)	\$ 24,228 (US\$700仟元)	\$ 133,344

註：本期認列投資損益係依據被投資公司自編未經會計師查核簽證之財務報表認列。

2. 與大陸被投資公司直接或間接經由第三地區所發生之之重大交易事項：

(1) 進貨金額及百分比與相關應付款項之期末餘額及百分比。

本國母公司向第三地區公司進貨	第三地區公司名稱	金額	佔本國公司進貨百分比	應付帳款期末餘額	佔本國公司應付帳款百分比
	CADILLAC PLASTICS LTD.	\$ 631	-	\$ 1	-
第三地區公司向大陸被投資公司進貨	大陸被投資公司名稱	金額	佔第三地區公司進貨百分比	應付帳款期末餘額	佔第三地區公司應付帳款百分比
	和椿自動化(上海)有限公司	\$ 631	-	\$ 1	-

(2) 銷貨金額及百分比與相關應收款項之期末餘額及百分比。

本國母公司銷貨予第三地區公司	第三地區公司名稱	金額	佔本國公司銷貨百分比	應收帳款期末餘額	佔本國公司應收帳款百分比
	CADILLAC PLASTICS LTD.	\$ 1,419	-	\$ 1,419	1%
第三地區公司銷貨予大陸被投資公司	大陸被投資公司名稱	金額	佔第三地區公司銷貨百分比	應收帳款期末餘額	佔第三地區公司應收帳款百分比
	和椿自動化(上海)有限公司	\$ 1,419	-	\$ 1,419	-

(3)財產交易金額及其所產生之損益數額：無此情形。

(4)票據背書保證或提供擔保品之期末餘額：無此情形

(5)資金融通之最高餘額、期末餘額、利率區間及當期利息總額：無此情形。

(6)其他當期損益或財務狀況有重大影響之交易事項：無此情形。

## 十二、部門別財務資訊

### (一)產業別財務資訊

#### (1)91年度：

	第一、二事業處	第三事業處	合 計
部門收入	\$ 554,239	\$ 145,153	\$ 699,392
部門淨利	\$ 41,276	\$ 27,634	\$ 68,910
投資損失			( 2,569)
營業外收支淨額			5,093
利息費用			( 2,214)
稅前淨利			\$ 69,220
可辨認資產	\$ 35,739	\$ 6,354	\$ 42,093
長期投資			58,593
公司一般資產			-
資產合計			\$ 543,800
折舊費用	\$ 2,312	\$ 1,199	
資本支出金額	\$ 613	\$ 128	

(2)90年度：

	第一、二事業處	第三事業處	合 計
部門收入	\$ 426,772	\$ 138,364	\$ 565,136
部門淨利	\$ 36,263	\$ 16,700	\$ 52,963
投資損失			( 18,133)
營業外收支淨額			13,036
利息費用			( 5,216)
稅前淨利			\$ 42,650
可辨認資產	\$ 36,106	\$ 11,983	\$ 48,089
長期投資			67,076
公司一般資產			331,147
資產合計			\$ 446,312
折舊費用	\$ 1,601	\$ 1,183	
資本支出金額	\$ 33,296	\$ 9,987	

本公司之主要營業範圍為經營各種自動化設備、電子資訊產品製程設備及產業控制器之製造加工及買賣業務，暨自動排煙系統工程及建築結構隔震制震系統工程等，上表所列之部門收入係指部門對企業以外之銷貨收入。另部門收入不包括依權益法評價之長期股權投資所認列之投資收入。

#### (二)地區別財務資訊

本公司並無國外營業部門，故無地區別財務資訊揭露之適用。

#### (三)外銷銷貨資訊

地 區	91 年 度	90 年 度
亞 洲	\$ 89,199	\$ 48,416
歐 洲	855	4,951
美 洲	17	470
澳 洲	64	230
	\$ 90,135	\$ 54,067

#### (四)重要客戶資訊

公司民國 91 及 90 年度未有單一客戶收入達損益表營業收入金額 10% 以上之客戶。

和椿科技股份有限公司  
關係企業合併財務報表聲明書

- 一、本公司民國九十一年度（自民國九十一年一月一日至民國九十一年十二月三十一日止）之關係企業合併財務報表，係依「關係企業合併營業報告書關係企業合併財務報表及關係報告書編製準則」、相關法令及中華民國一般公認會計原則編製。
- 二、本公司編製之關係企業合併財務報表無虛偽或隱匿之情事。

特此聲明

公司名稱：和椿科技股份有限公司

負責人：張永昌

中華民國九十二年三月五日

和椿科技股份有限公司  
關係企業合併財務報表複核報告

(92)財審報字第 7060 號

和椿科技股份有限公司 公鑒：

和椿科技股份有限公司民國九十一年度之關係企業合併財務報表，業經本會計師依照「關係企業合併財務報表複核要點」，採行必要複核程序予以複核竣事。由於本會計師並未依照中華民國一般公認審計準則查核，故無法對上開關係企業合併財務報表之整體是否允當表達表示意見。

依本會計師之複核結果，並未發現第一段所述和椿科技股份有限公司民國九十一年度之關係企業合併財務報表有違反「關係企業合併營業報告書關係企業合併財務報表及關係報告書編製準則」、相關法令規定及中華民國一般公認會計原則而需作重大修正或調整之情事。

資 誠 會 計 師 事 務 所

會 計 師

財政部證券暨期貨管理委員會  
核准簽證文號：(72)台財證(一)字第 2583 號

中 華 民 國 九 十 二 年 三 月 五 日

和椿科技股份有限公司  
關係企業合併資產負債表  
民國91年12月31日  
(未依一般公認審計準則查核)

單位：新台幣仟元

		91 年 12 月 31 日					91 年 12 月 31 日		
資 產		金	額	%	負債及股東權益		金	額	%
流動資產					流動負債				
1100	現金及約當現金(附註四(一))	\$	65,934	11	2100	短期借款(附註四(十))	\$	75,791	12
1110	短期投資(附註四(二))		2,000	-	2110	應付短期票券(附註四(十一))		9,961	2
1120	應收票據淨額(附註四(三))		67,067	11	2120	應付票據		25,066	4
1140	應收帳款淨額(附註四(四))		183,542	30	2140	應付帳款		66,303	11
1150	應收帳款-關係人淨額(附註五)		24,466	4	2150	應付帳款-關係人(附註五)		10,721	2
1160	其他應收款		4,423	1	2160	應付所得稅(附註四(十六))		9,665	2
120X	存貨(附註四(五))		131,722	22	2170	應付費用		25,534	4
1240XX	在建工程(附註四(六)(七))		6,265	1	2210	其他應付款項		3,261	-
2264XX	減：預收工程款(附註四(六))	(	1,544)	-	2260	預收款項		1,636	-
1260	預付款項		8,726	1	2280	其他流動負債		2,009	-
1280	其他流動資產(附註四(十六)及六)		7,457	1	21XX	流動負債合計		229,947	37
11XX	流動資產合計		500,058	82	其他負債				
基金及長期投資(附註四(八))					2810	應計退休金負債(附註四(十二))		6,885	1
1421	長期股權投資		25,189	4	2880	其他負債-其他		40,827	7
14XX	基金及長期投資合計		25,189	4	28XX	其他負債合計		47,712	8
固定資產(附註四(九)及六)					2XXX	負債總計		277,659	45
成本					股東權益				
1501	土地		27,202	4	股本				
1521	房屋及建築		6,763	1	3110	普通股股本(附註四(十三))		218,800	36
1531	機器設備		49,143	8	資本公積(附註四(十四))				
1551	運輸設備		6,187	1	3211	普通股溢價		38,300	6
1561	辦公設備		15,182	3	3240	處分資產增益		44	-
1681	其他設備		7,368	1	3260	長期投資		2,741	1
15XY	成本及重估增值		111,845	18	保留盈餘(附註四(十五))				
15X9	減：累計折舊	(	44,332)	(7)	3310	法定盈餘公積		16,682	3
15XX	固定資產淨額		67,513	11	3350	未分配盈餘		56,048	9
其他資產					股東權益其他調整項目				
1820	存出保證金		2,722	-	3420	累積換算調整數		744	-
1830	遞延費用		11,891	2	3XXX	股東權益總計		333,359	55
1840	長期應收票據及款項		413	-	重大承諾事項及或有事項(附註五及七)				
1860	遞延所得稅資產(附註四(十六))		3,232	1					
18XX	其他資產合計		18,258	3					
1XXX	資產總計	\$	611,018	100	1XXX	負債及股東權益總計	\$	611,018	100

後附關係企業合併財務報表附註為本報表之一部份，請併同參閱。

負責人：

經理人：

主辦會計：

和椿科技股份有限公司  
關係企業合併損益表  
民國91年1月1日至12月31日  
(未依一般公認審計準則查核)

單位：新台幣仟元  
(除每股盈餘為新台幣元外)

	金 額	%
營業收入		
4110 銷貨收入(附註五)	\$ 600,220	81
4170 銷貨退回	( 4,197)	-
4190 銷貨折讓	( 5,602)	( 1)
4100 銷貨收入淨額	590,421	80
4520 工程收入	144,694	19
4800 其他營業收入	7,773	1
4000 營業收入合計	<u>742,888</u>	<u>100</u>
營業成本		
5110 銷貨成本(附註五)	( 396,163)	( 53)
5520 工程成本	( 96,722)	( 13)
5800 其他營業成本	( 5,708)	( 1)
5000 營業成本合計	<u>( 498,593)</u>	<u>( 67)</u>
5910 營業毛利	<u>244,295</u>	<u>33</u>
營業費用		
6100 推銷費用	( 84,714)	( 12)
6200 管理及總務費用	( 66,609)	( 9)
6300 研究發展費用	( 15,815)	( 2)
6000 營業費用合計	<u>( 167,138)</u>	<u>( 23)</u>
6900 營業淨利	<u>77,157</u>	<u>10</u>
營業外收入		
7110 利息收入	312	-
7130 處分固定資產利益	893	-
7140 處分投資利益	2,814	1
7480 什項收入(附註四(十二))	10,155	1
7100 營業外收入合計	<u>14,174</u>	<u>2</u>
營業外支出		
7510 利息費用	( 3,404)	-
7520 投資損失(附註四(八))	( 4,576)	( 1)
7530 處分固定資產損失	( 70)	-
7550 存貨盤損	( 462)	-
7560 兌換損失(附註十)	( 7,773)	( 1)
7880 什項支出	( 1,478)	-
7500 營業外支出合計	<u>( 17,763)</u>	<u>( 2)</u>
7900 繼續營業部門稅前淨利	73,568	10
8110 所得稅費用(附註四(十六))	( 15,763)	( 2)
9400 少數股權淨利	( 2,453)	( 1)
9600 本期淨利	<u>\$ 55,352</u>	<u>7</u>
	<u>稅 前</u>	<u>稅 後</u>
基本每股盈餘		
9750 本期淨利(附註四(十七))	<u>\$ 3.36</u>	<u>\$ 2.68</u>
稀釋每股盈餘		
9850 本期淨利(附註四(十七))	<u>\$ 3.19</u>	<u>\$ 2.55</u>

後附關係企業合併財務報表附註為本報表之一部份，請併同參閱。

負責人：

經理人：

主辦會計：

和 椿 科 技 股 份 有 限 公 司

關係企業合併財務報表附註

民國 91 年 12 月 31 日

(未依一般公認審計準則查核)

單位：新台幣仟元

(除特別註明者外)

一、公司沿革

(一)和椿科技股份有限公司

和椿科技股份有限公司(本公司)係依公司法規定，於民國六十九年十一月設立，原名和椿事業股份有限公司，為配合營運需要於九十年七月變更公司名稱為和椿科技(股)公司。經歷多次增資後，截至民國九十一年十二月三十一日止，實收資本額為\$218,800。主要經營各種自動化設備及系統零組件之製造加工及買賣業務、各種資訊電子產品製程設備及產業控制器之製造加工及買賣業務，暨自動排煙系統工程、建築結構隔震制震系統工程及代理國內外廠商有關產品之經銷報價及採購等業務。本公司股票自民國91年12月起在中華民國證券櫃檯買賣中心掛牌交易。

(二)列入本關係企業合併財務報表之從屬公司

<u>公 司 名 稱</u>	<u>與本公司之關係</u>	<u>持股比率</u>	<u>主要營業項目</u>
自潤元件工業股份有限公司(自潤元件)	本公司採權益法評價之被投資公司(註)	45%	自潤軸承及零件製造及買賣
上海自潤軸承有限公司(上海自潤)	自潤元件之子公司	100%	自潤軸承及零件製造及買賣

註：本公司取得自潤元件過半數董事席位。

(三)未列入本關係企業合併財務報表之從屬公司

<u>公 司 名 稱</u>	<u>本公司 持股比率</u>	<u>未 合 併 之 原 因</u>
AUROTEK JAPAN, INC.	70.59%	當年度總資產及營業收入未達本公司各該項金額10%，且其合計總資產及營業收入亦未達本公司各該項金額30%
AUROTEK SINGAPORE PTE. LTD.	100%	〃
和椿自動化(上海)有限公司	100%	〃
制震科技股份有限公司	99.96%	〃
PLENTY ISLAND LIMITED	100%	〃

(四) 從屬公司會計期間不同之調整及處理方式

不適用。

(五) 國外從屬公司營業之特殊風險

不適用。

二、重要會計政策之彙總說明

(一) 關係企業合併財務報表編製準則

關係企業合併財務報表就本公司及從屬公司(自潤元件及上海自潤)之財務報表，依財務會計準則公報第七號規定編製，本公司與從屬公司間之往來交易均已於編製合併報表時予以銷除。

(二) 外幣財務報表換算及外幣交易

1. 資產負債科目均按資產負債表日之匯率換算；股東權益中除期初保留盈餘以上期期末換算後之餘額結轉外，其餘均按歷史匯率換算；股利按宣告日之匯率換算；損益科目按加權平均匯率換算。外幣財務報表換算所產生之兌換差額，列入「累積換算調整數」，作為股東權益之調整項目，俟國外營運機構出售時或清算時併入損益計算。

2. 外幣交易事項按交易當日即期匯率入帳，其與實際收付時之兌換差異，列為當期損益。期末並就外幣資產及負債餘額依資產負債表日之即期匯率予以調整，因調整而產生之兌換差額亦列為當期損益。

(三) 遠期外匯買賣合約

避險性質遠期外匯買賣合約，於訂約日以該日之即期匯率衡量入帳。訂約日即期匯率與約定遠期匯率間之差額於合約期間攤銷，資產負債表日未結清之合約則以該日之即期匯率調整，所產生兌換差額列為當期損益。若為規避可辨認外幣承諾之匯率變動風險者，得遞延至實際交易發生時作為交易價格之調整項目，資產負債表日以該日之即期匯率調整，其兌換損失均遞延至實際交易發生時，作為交易價格之調整項目；惟遞延損失遞延後若將導致以後會計期間將發生損失時，該部分之兌換損失不得遞延，若遠期外匯買賣合約之金額超過其所規避之可辨認外幣承諾金額時，其兌換差額超過可辨認外幣承諾之兌換差額部分不得遞延，列為當期損益。

#### (四) 選擇權交易合約

選擇權買賣合約之權利金以成本入帳。避險性質之權利金帳列資產或負債，並按月依合約期間攤銷，資產負債表日並按市價法評價，凡屬規避既存資產或負債之風險且以市價法評價者，未實現選擇權交易損益列為當期損益；凡屬規避預期交易風險者，未實現選擇權交易損益遞延至實際交易發生時，作為交易價格之調整項目。非避險性質之權利金帳列損益科目，每月底並按市價法評價，未實現選擇權交易損益列為當期損益。

#### (五) 短期投資

短期投資係以原始取得成本為入帳基礎，成本之計算採加權平均法，期末並按成本與市價孰低法評價，跌價損失列入當期損益。比較成本與市價時，採總額比較法。上市公司股票及封閉型基金係以會計期間最末一個月公開市場平均收盤價為市價，開放型或平衡型基金則按其資產負債表日每單位受益憑證之淨值為市價。

#### (六) 備抵呆帳

備抵呆帳係依據過去實際發生呆帳之經驗，衡量資產負債表日應收票據、應收帳款等各項債權之帳齡情形及其收回可能性，予以評估提列。

#### (七) 存貨

1. 本公司存貨平時採標準成本計價，每月結帳時再將各項差異依比例分攤至銷貨成本與期末存貨，俾反映實際成本。商品存貨按實際成本入帳，成本之計算採加權平均法。
2. 自潤元件及上海自潤之各項存貨係以取得成本入帳，自潤元件及上海自潤之成本結轉採加權平均法計算。
3. 期末存貨除就呆滯部份提列呆滯損失外，並就其餘部份按成本與市價孰低法評價，比較成本與市價孰低時，係採總額比較法，原料以重置成本為市價，在製品、製成品及商品則以淨變現價值為市價；呆滯及跌價損失列為當期損失。

#### (八) 收入及成本之認列

##### 1. 一般

收入於獲利過程大部份已完成，且已實現或可實現時認列，相關成本配合收入於發生時承認。費用則依權責發生制於發生時認列為當期費用。

##### 2. 長期工程合約

- (1) 工程合約未及一年或合約損益無法合理估計者，採全部完工法計算認列，合約利益將俟合約全部完工或大部份已完工時認列。工程合

約如估計發生虧損時，應立即認列全部損失。

- (2)同一合約之在建工程餘額超過預收工程款餘額時，預收工程款列為在建工程之減項，並列於流動資產項下；預收工程款餘額超過在建工程餘額時，在建工程列為預收工程款之減項，並列於流動負債項下。不同工程之在建工程與預收工程款不得互相抵銷。

#### (九)長期股權投資

1. 以取得成本為入帳基礎，持有被投資公司表決權股份未達 20% 且對被投資公司無重大影響力者，如被投資公司屬公開市場交易之股票者，期末按成本與市價孰低法評價，市價低於成本而產生之未實現跌價損失列為股東權益減項；如被投資公司非屬公開市場交易之股票者，按成本法評價。當被投資公司股價發生持久性下跌，且恢復之希望甚小時，則承認跌價損失，並認列為當期損失。
2. 持有被投資公司表決權股份達 20% 以上或具有重大影響力者，採權益法評價，投資日投資成本與股權淨值之差額，按 5~20 年平均攤銷。
3. 持有被投資公司表決權股份超過 50% 者，採權益法評價並於年底編製合併報表；若被投資公司當年度總資產及營業收入未達本公司各該項金額 10% 者，僅按權益法評價，不另編製合併報表。所有未達編入合併報表標準之子公司，若合計總資產或營業收入已達母公司各該項金額 30% 以上者，仍應將總資產或營業收入達母公司各該項金額 3% 以上之各子公司編入合併報表。
4. 海外投資按權益法評價時，被投資公司財務報表轉換所產生之「累積換算調整數」，本公司依持股比例認列之，並作為本公司股東權益之調整項目。
5. 本公司與被投資公司間交易所產生之利益，於本年度尚未實現者，予以銷除；交易損益如屬折舊或攤銷性之資產所產生者，依其效益年限分年承認；其餘之資產所產生者，俟實現年度始行認列。
6. 被投資公司增資發行新股時，若各股東非按比例認購，致使本公司投資比例發生變動，並因而使投資之股權淨值發生增減者，其增減數應調整資本公積及長期投資。如為借記資本公積，應先沖轉帳列長期投資所產生之資本公積，資本公積餘額不足時，其差額應借記保留盈餘。

#### (十)固定資產

1. 以取得成本為入帳基礎，成本包括截至可使用前所發生之一切支出，並將購建期間之有關利息資本化。
2. 本公司及自潤元件折舊之提列係依估計經濟耐用年限加計一年殘值按平均法計提，上海自潤係依估計經濟耐用年限，並以殘值率為原價 10% 之基礎按平均法計提。本公司固定資產如於耐用年限屆滿仍繼續使用

者，依自行預估可使用年數繼續提列折舊。主要資產之估計耐用年限除房屋及建築物為 25 年外，餘為 2~10 年。

3. 凡支出效益及於以後各期之重大改良或大修支出列為資本支出，經常性維護或修理支出則列為當期費用。處分資產損益列為當期營業外收支項下。

#### (十一) 退休金計劃及淨退休金成本

1. 本公司退休金辦法係適用於所有正式員工，自民國 90 年度起依財務會計準則公報第十八號「退休金會計處理準則」之規定，於民國 90 年 12 月 31 日之資產負債表，根據精算報告就累積給付義務超過退休金資產公平價值之差額，認列最低退休金負債，並於財務報表附註中揭露退休金相關資訊，淨退休金成本則自 91 年 1 月 1 日起按該公報規定認列。
2. 本公司對正式聘用員工訂有退休離職辦法，民國 87 年 4 月以前，係依每月給付薪資總額 4% 提列退休金準備；民國 87 年 4 月起按月就薪資總額 2% 提撥退休準備金，專戶儲存於中央信託局。該退休提撥準備金未列入本公司財務報表。
3. 淨退休金成本依財務會計準則公報第十八號之規定按精算師精算之金額提列，包括當期服務成本、利息成本、退休基金資產之預期報酬，及未認列過渡性淨資產（淨給付義務）、退休金損益與前期服務成本之攤銷數。

## (十二) 所得稅

1. 本公司所得稅抵減之會計處理依財務會計準則公報第十二號「所得稅抵減之會計處理準則」之規定處理，因研究發展與人才培訓所產生之所得稅抵減採當期認列法處理。
2. 本公司及自潤元件依財務會計準則公報第二十二號「所得稅之會計處理準則」之規定，作跨期間與同期間之所得稅分攤，將暫時性差異、虧損扣抵及所得稅抵減所產生之所得稅影響數認列為遞延所得稅資產或負債，再評估其遞延所得稅資產之可實現性，認列其備抵評價金額。遞延所得稅資產或負債，依據其所屬資產負債科目性質或預期實現期間之長短，劃分為流動或非流動項目。
3. 本公司及自潤元件未分配盈餘加徵百分之十之營利事業所得稅，於股東會決議分配盈餘之日列為當期費用。
4. 上海自潤軸承有限公司之所得稅係依當地規定辦理。
5. 以前年度溢、低估之所得稅，列為當年度所得稅費用之調整項目。

## (十三) 會計估計

本公司於編製財務報表時，業依照一般公認會計原則之規定，對財務報表所列金額及或有事項，作必要之衡量、評估與揭露，其中包括若干假設及估計之採用，惟此等假設及估計與實際結果可能存有差異。

### 三、會計變動之理由及其影響

無此情形。

### 四、重要會計科目之說明

#### (一) 現金及約當現金

	<u>91年12月31日</u>
零用金及庫存現金	\$ 337
支票存款	2,195
活期存款	60,402
定期存款	3,000
	<u>\$ 65,934</u>

#### (二) 短期投資

	<u>91年12月31日</u>
債券型基金	\$ 2,000

(三) 應收票據淨額

	<u>91年12月31日</u>
應收票據	\$ 67,744
減：備抵呆帳	( 677)
	<u>\$ 67,067</u>

(四) 應收帳款淨額

	<u>91年12月31日</u>
應收帳款	\$ 186,360
減：備抵呆帳	( 2,818)
	<u>\$ 183,542</u>

(五) 存貨

	<u>91年12月31日</u>
原 料	\$ 29,293
在 製 品	14,928
製 成 品	20,283
商 品	63,895
在 途 存 貨	<u>6,375</u>
	134,774
減：備抵存貨跌價及呆滯損失	( 3,052)
	<u>\$ 131,722</u>

(六) 在建工程及預收工程款

1. 明細如下：

在建工程超過預收工程款數：

採全部完工法

在建工程

預收工程款

	<u>91年12月31日</u>
	\$ 6,265
	( 1,544)
	<u>\$ 4,721</u>

(七) 重要工程合約彙總

截至91年12月31日止，本公司重要工程合約彙總如下：

合約名稱	工程合約總價	估計總成本	已完工比例	預計完工已認列累積	
				年 度	( 損 ) 益
A900015-A	\$ 41,000	\$ 22,037	100%	已完工轉出	\$ 18,963
A890063-D	36,190	28,465	100%	已完工轉出	7,725
A911038-D	17,122	13,164	100%	已完工轉出	3,958

(八) 長期股權投資

1. 長期股權投資明細如下：

被 投 資 公 司	91 年 12 月 31 日	
	帳列數	持股比例
採權益法：		
AUROTEK JAPAN, INC.	\$ 636	70.59%
和椿自動化(上海)有限公司	1,101	100.00%
制震科技股份有限公司	3,010	99.96%
AUROTEK SINGAPORE PTE. LTD.	3,194	100.00%
PLENTY ISLAND (THAI) CO., LTD.	2,697	25.00%
	<u>10,638</u>	
採成本法：		
就業情報資訊股份有限公司	12,000	2.61%
網視達多媒體股份有限公司	1,920	8.09%
OILES (THAILAND) CO., LTD.	631	11.00%
	<u>14,551</u>	
	<u>\$25,189</u>	

2. 本公司於民國 91 年對 PLENTY ISLAND (THAI) CO., LTD. 之長期股權投資持股比率自 18% 增加至 25%，並於該期間將評價方法自成本法改為權益法。
3. 民國 91 年度長期股權投資採權益法評價認列之淨投資損失為 \$4,576，係依被投資公司同期間自編未經會計師查核簽證之財務報表評價。
4. 持股比例超過 50% 之子公司，91 年度之總資產或營業收入均未達本公司各該項金額之 10%，且其合計總資產或營業收入亦未達本公司各該項金額之 30%，故未列入 91 年度合併報表之編製範疇。

(九) 固定資產

	<u>91 年 12 月 31 日</u>
成 本	
土地	\$ 27,202
房屋及建築	6,763
機器設備	49,143
運輸設備	6,187
辦公設備	15,182
其他設備	7,368
	<u>111,845</u>
累計折舊	
房屋及建築	( 446)
機器設備	( 27,676)
運輸設備	( 3,520)
辦公設備	( 8,120)
其他設備	( 4,570)
	<u>( 44,332)</u>
帳面價值	<u>\$ 67,513</u>

本公司及從屬公司民國 91 年度無利息資本化之情形。

(十) 短期借款

	<u>91 年 12 月 31 日</u>
擔保銀行借款	\$ 30,759
無擔保銀行借款	45,032
	<u>\$ 75,791</u>
利率區間	<u>1.8%~2.55%</u>

(十一) 應付短期票券

	<u>91年12月31日</u>
商業本票	\$ 10,000
減：應付短期票券折價	( 39)
	<u>\$ 9,961</u>
發行利率	<u>1.57%</u>

(十二) 應計退休金負債/退休金計劃

1. 本公司退休辦法適用於所有正式員工，凡員工服務年資每滿一年給予兩個基數(未滿半年者以半年計，滿半年以一年計)，超過十五年之服務年資，每滿一年給予一個基數，最高以四十五個基數為限。員工退休金基數之標準，為核准退休日前三年之平均工資。
2. 截至 91 年 12 月 31 日止，撥存於中央信託局之退休準備金餘額為 \$ 3,389。
3. 本公司自民國 90 年度起依財務會計準則公報第十八號「退休金會計處理準則」之規定，以民國 91 年 12 月 31 日為衡量日進行退休金精算，並依據精算報告認列退休金負債，其相關資訊如下：

(1) 計算退休金成本所用之精算假設如下：

	<u>91年12月31日</u>
折現率	4.00%
基金資產預期投資報酬率	3.25%
薪資水準增加率	2.25%

(2) 退休基金提撥狀況與帳載應計退休金負債之調節如下：

	<u>91 年 12 月 31 日</u>
既得給付義務	\$ -
非既得給付義務	( 7,488)
累計給付義務	( 7,488)
未來薪資增加之影響數	( 3,084)
預計給付義務	( 10,572)
退休基金資產公平價值	<u>3,389</u>
提撥狀況	( 7,183)
未認列過渡性淨給付義務	2,555
未認列前期服務成本	-
未認列退休金損益	( 2,257)
應計退休金負債	<u><u>(\$ 6,885)</u></u>
既得給付	<u><u>\$ -</u></u>

(3) 民國91年度淨退休金成本明細如下：

	<u>91 年 度</u>
服務成本	\$ 1,810
利息成本	765
基金資產之預計報酬攤銷	( 131)
未認列過渡性淨給付義務	263
未認列前期服務成本	-
未認列退休金(損)益	50
清償利得(註)	( 7,907)
淨退休金成本	<u><u>(\$ 5,150)</u></u>

註：本公司於91年度因優退部分員工，使得91年度之淨退休金成本發生重大影響，經精算師以91年12月31日為精算衡量日重新計算91年度之淨退休金成本，精算調整後之清償利得為\$7,907，帳列91年度之其他收入。

### (十三) 股本

1. 本公司發行之股份全數為普通股，每股面額 10 元，截至 91 年 12 月 31 日止，額定股本為 \$320,000（其中額定股本中保留 3,000 仟股供發行員工認股權憑證使用），流通及發行在外股數為 21,880 仟股。

2. 本公司於 91 年 7 月經董事會決議向財政部證券暨期貨管理委員會申報發行員工認股權憑證，該項憑證發行總額為 210 單位，發行之普通股新股總數為 2,100 仟股，該項憑證持有人於發行屆滿二年之日起，可執行被授與之一定比例之認股權憑證，且該認股權憑證之存續期間為五年。該案業於民國 91 年 8 月經主管機關核准，並於民國 91 年 12 月第一次發行 210 單位，共計 2,100 仟股，每股認購價格為 15 元。
3. 本公司於民國 91 年 5 月經股東常會決議通過，以 90 年度未分配盈餘 \$35,500 及員工紅利 \$2,100 轉增資，並就以往年度現金增資溢價資本公積提撥 \$14,200 辦理轉增資；另於民國 91 年度經董事會決議通過辦理現金增資 \$25,000，係以每股新台幣 25 元溢價發行，增資後股本由 \$ 142,000 增至 \$ 218,800。

#### (十四) 資本公積

1. 依公司法及證券交易法規定，資本公積除超過票面金額發行股票所得之溢額及受領贈與之所得於公司無累積虧損時，每年以其合計數不超過實收資本額百分之十之限額撥充資本外，餘均僅能彌補虧損。公司非於盈餘公積填補虧損仍有不足時，不得以資本公積補充之。
2. 以現金增資溢價發行之資本公積轉增資撥充者，每年以一次為限，且不得於現金增資年度即將該增資溢價發行資本公積提出撥充資本，而每次轉增資均須依規定限額辦理。

#### (十五) 保留盈餘

1. 依本公司章程規定，本公司年度決算後所得純益，除依法提繳所得稅款及彌補以往年度虧損，應先就其餘額提百分之十之法定盈餘公積，並依證券交易法第四十一條第一項規定提列特別盈餘公積，再就其餘額提撥董事及監察人酬勞百分之二，其餘連同以前年度未分配盈餘由董事會就其全部或一部份擬具分配議案，提請股東會決議分配之，其中員工紅利至少百分之五，其餘為股東股息及紅利（原則上股東股息及紅利中，現金股利至多百分之二十）。
2. 法定盈餘公積除彌補公司虧損及撥充資本外，不得使用之，惟撥充資本時，以此項公積已達實收資本額 50%，並以撥充半數為限。
3. 自 87 年度起，公司當年度之盈餘如未作分配者，應依法就該未分配盈餘加徵百分之十營利事業所得稅，加徵後之盈餘不再限制其保留數額。

4. 截至91年12月31日止，本公司有關未分配盈餘明細如下：

	<u>91年度</u>
A. 86年及以前年度未分配盈餘	\$ 629
B. 87年及以後年度未分配盈餘	
a. 已加徵10%營利事業所得稅未分配盈餘	67
b. 未加徵10%營利事業所得稅未分配盈餘	<u>55,352</u>
	<u>\$ 56,048</u>

5. 本公司民國91年度盈餘分配案，截至92年3月5日止，尚未經董事會通過，有關董事會通過擬議及股東會決議盈餘分派情形，請至證券暨期貨管理委員會之「公開資訊觀測站」查詢。

有關本公司民國90年度盈餘實際配發員工紅利及董監酬勞之有關資訊如下：

	<u>股東會決議實際 配發數(註三)</u>
(1)配發情形	
A. 員工現金紅利	-
B. 員工股票紅利	
a. 股數	<u>210仟股</u>
b. 金額	<u>2,100仟元</u>
c. 估當年底流通在外股數之比例	<u>1.48%</u>
C. 董監酬勞	<u>516仟元</u>
(2)每股盈餘相關資訊(單位：新台幣元)	
A. 原每股盈餘(註一)	<u>\$ 2.22</u>
B. 設算每股盈餘(註二)	<u>\$ 2.01</u>

註一：係未依民國91年度未分配盈餘及資本公積轉增資比例調整計算。

註二：設算每股盈餘=(本期淨利-員工紅利-董監酬勞)/當年度加權平均流通在外股數。

註三：原董事會通過擬議配發數與股東會決議實際配發數相同。

6. 截至民國91年12月31日止，本公司股東可扣抵稅額帳戶餘額為\$15,095，本公司90年度盈餘業已分配，其稅額扣抵比率為37.17%，如分配屬民國91年度之盈餘，則其預計稅額可扣抵比率約為33.35%。

(十六) 所得稅

1. 應付所得稅及所得稅費用調節計算如下：

	<u>91 年 度</u>
應付所得稅	\$ 9,665
加(減)：暫繳及扣繳稅款	8,292
未分配盈餘加徵10%所得稅	( 2,539)
	15,418
加(減)：遞延所得稅資產及負債淨變動數	( 3,547)
以前年度所得稅低估數	1,353
未分配盈餘加徵10%所得稅	2,539
所得稅費用	<u>\$ 15,763</u>

2. 民國91年12月31日之遞延所得稅資產明細如下：

	<u>91 年 12 月 31 日</u>
(1) 遞延所得稅資產-流動	<u>\$ 3,696</u>
(帳列其他流動資產)	
(2) 遞延所得稅資產-非流動	<u>\$ 3,232</u>

3. 因暫時性差異所產生之遞延所得稅資產科目明細如下：

	<u>91 年 12 月 31 日</u>	
	<u>金 額</u>	<u>所 得 稅 影 響 數</u>
流動項目：		
暫時性差異		
呆帳費用超限數	\$ 3,049	\$ 762
未實現保固成本	4,409	1,102
未實現存貨呆滯損失	2,584	646
未實現兌換損(益)	1,432	358
職工福利財稅差	1,864	466
未實際提撥退休金	1,446	362
	<u>\$ 14,784</u>	<u>\$ 3,696</u>
非流動項目：		
暫時性差異		
依權益法認列之海外		
投資損失	<u>\$ 12,928</u>	<u>\$ 3,232</u>

4. 本公司營利事業所得稅業經稅捐稽徵機關核定至民國 89 年度。

(十七)每股盈餘

本公司基本及稀釋每股盈餘計算如下：

	91 年 12 月 31 日		加權平均流通 在外股數	每股盈餘	
	金 稅前	額 稅後		稅前	稅後
本期純益	\$ 69,220	\$ 55,352	20,630	\$ 3.36	\$ 2.68
基本每股盈餘				(元)	(元)
具稀釋作用之潛在普通股 之影響認股權 員工認股權憑證			1,043		
稀釋每股盈餘					
屬於普通股股東之本期純 益加潛在普通股之影響			21,673	\$ 3.19	\$ 2.55
				(元)	(元)

五、關係人交易

(一)關係人之名稱及關係

關係人名稱	與本公司之關係
制震科技股份有限公司	本公司之子公司
和椿自動化(上海)有限公司	本公司之子公司
AUROTEK JAPAN, INC.	本公司之子公司
PLENTY ISLAND (THAI) CO., LTD.	本公司採權益法評價之被投資公司
PLENTY ISLAND LIMITED	本公司之孫公司
OILES CORPORATION	係自潤元件之母公司(持股55%)

(二)與關係人間之重大交易事項

1. 進貨及應付帳款

本公司及從屬公司民國 91 年度向關係人之進貨金額為\$44,669，進貨價格係參考市價決定，付款條件採月結 30 至 90 天內付款，皆與一般供應商無重大差異。截至 91 年 12 月 31 日止，因前述交易產生之應付帳款為\$10,721。

## 2. 銷貨淨額及應收帳款

本公司及從屬公司民國 91 年度銷售予關係人之金額為\$25,123，售予關係人銷貨價格除 PLENTY ISLAND (THAI) CO., LTD. 及和椿自動化(上海)有限公司略低外，餘均與一般客戶無重大差異；收款條件通常先以抵帳方式處理，再依收款條件收款，授信政策為月結 60 至 120 天左右，一般客戶授信政策為月結 90 天內收款。截至 91 年 12 月 31 日止，因前述交易產生之應收帳款為\$24,466。

## 3. 背書保證事項

截至民國91年12月31日止，本公司為關係人提供融資背書保證明細如下：

	<u>91 年 12 月 31 日</u>
PLENTY ISLAND LIMITED	<u>\$ 4,507</u>

## 六、質押之資產

截至民國 91 年 12 月 31 日止，本公司資產提供擔保明細如下：

項 目	帳 面 價 值	
	91 年 12 月 31 日	擔 保 用 途
土地	\$ 27,202	短期借款擔保
房屋及建築	6,317	短期借款擔保
質押定期存款 (帳列其他流動資產)	<u>250</u>	工程履約保證金
	<u>\$ 33,769</u>	

## 七、重大承諾事項及或有事項

除附註五所述對關係人之承諾事項外，本公司其他重大承諾及或有事項明細如下：

1. 截至 91 年 12 月 31 日止，本公司為購買材料已開立未使用之信用狀餘額為\$3,047。
2. 截至 91 年 12 月 31 日止，本公司已簽訂未付款之採購合約金額為\$5,460。
3. 截至 91 年 12 月 31 日止，本公司為工程履約保證所開立之保證票據金額為\$18,715。

## 八、重大之災害損失

無此事項。

## 九、重大之期後事項

無此事項。

## 十、其他

### (一)衍生性金融商品

本公司從事外匯選擇權交易及遠期外匯買賣合約，目的係為避險，截至民國 91 年 12 月 31 日止均已結清。民國 91 年度已結清之外匯選擇權合約合計買入買權之名目本金金額為日圓 122,000 仟元、出售買權之名目本金金額為美金 2,000 仟元；另遠期外匯買賣合約金額分別為日圓 235,608 仟元及美金 300 仟元，因交易對象為信用良好之銀行，預期對方不會違約，故發生信用風險之可能性小。另因本交易係為避險性質，其因市場匯率變動產生之損益大致會與被避險項目之損益相抵銷，故通常其市場風險並不重大，且因本公司之營運資金足以支應，故無籌資風險及現金流量風險。截至 91 年 12 月 31 日止，所有交易均已結清，故無未來現金之需求。本公司避險目的係規避外幣債務變動產生之風險。前述外匯選擇權交易及遠期外匯買賣合約所產生之已實現兌換利得計 \$ 421，帳列損益表營業外收(支)項下。

### (二)非衍生性金融商品：

	<u>91 年 12 月 31 日</u>	
	<u>帳面價值</u>	<u>公平價值</u>
<u>資產</u>		
公平價值與帳面價值 相等之金融資產	\$ 348,404	\$ 348,404
短期投資	2,000	2,196
長期股權投資	25,189	21,369
<u>負債</u>		
公平價值與帳面價值 相等之金融負債	\$ 226,302	\$ 226,302
應計退休金負債	6,885	6,885

本公司估計金融商品公平價值使用之方法及假設如下：

1. 短期金融商品以其在資產負債表上之帳面價值估計其公平價值，因為此類商品到期日甚近，其帳面價值應為估計公平價值之合理基礎。此方法應用於現金及約當現金、應收票據及帳款、其他應收款、受限制資產、存出保證金、短期借款、應付票據及帳款、應付所得稅、應付費用及其他應付款項。
2. 有價證券如有市場價格可遵行時，則以市場價格為公平市價；上市公司股票係依會計期間最末一個月公開市場平均收盤價為評價基礎；開放型基金則以資產負債表日該基金淨值為評價基礎。另無市場價格可供參考時，則依財務或其他資訊估計公平價值。
3. 長期股權投資係以被投資公司同期間自行結帳之財務報表之股權淨值為估計公平價值。
4. 應計退休金負債係以民國 91 年 12 月 31 日為衡量日之退休金精算報告中所列示之應計退休金負債金額為公平價值。

(二)本公司與從屬公司間91年度已銷除之交易事項：

交 易 事 項	交 易 公 司	
	自 潤 元 件	上 海 自 潤
1. 沖銷長期投資與股東權益	\$ 33,404	\$ 26,918
2. 沖銷相互間債權債務科目		
應收付款項	24,990	4,110
3. 沖銷損益科目		
(1)進銷貨交易	52,229	10,871
(2)未實現銷貨毛利	889	459

十一、附註揭露事項

(一)重大交易事項相關資訊

(僅揭露91年度)

(一)資金貸與他人：無此情形

(二)為他人背書保證：

背書保證者 公司名稱	被背書保證對象 公司名稱	對單一企業背書 關係	保證限額(註1)	本期最高 背書保證餘額	期末背書保證 餘額	以財產擔保之 背書保證金額	累計背書保證金額	
							佔最近期財務報表 淨值之比率	背書保證最高限額(註1)
和椿科技股份有限公司	PLENTY ISLAND LIMITED	註2(3)	\$ 109,400	\$ 4,507	\$ 4,507	無此情形	1.35%	\$ 218,800

註1：本公司背書保證之總額不得超過本公司實收資本額，對同一企業背書保證之金額不得超過本公司實收資本額的二分之一。

註2：背書保證者予背書保證對象之關係有下列六種，標示種類即可：

1. 有業務關係之公司。
2. 直接持有普通股股權超過百分之五十之子公司。
3. 母公司與子公司持有普通股股權合併計算超過百分之五十之被投資公司。
4. 對公司直接或經由子公司間接持有普通股股權超過百分之五十之母公司。
5. 基於承攬工程需要之同夜間依合約規定互保之公司
6. 因共同投資關係由各出資股東依其持股比率對其背書保證之公司

(三)期末持有有價證券情形：

持有之公司	有價證券種類	有價證券名稱	與有價證券發行人之關係	帳列科目	期		末		備註
					股數(仟)	帳面金額	持股比率	市價	
和椿科技股份有限公司	股票	AUROTEK JAPAN, INC.	本公司之子公司	長期投資	480(股)	\$ 636	70.59%	\$ 1,046	
"	股權	和椿自動化(上海)有限公司	本公司之子公司	長期投資	-	1,101	100%	3,004	
"	股票	制震科技股份有限公司	本公司之子公司	長期投資	499	3,010	99.96%	3,010	
"	股票	AUROTEK SINGAPORE PTE. LTD.	本公司之子公司	長期投資	184	3,194	100%	3,194	
"	股票	就業情報資訊股份有限公司	註	長期投資	535	12,000	2.61%	7,337	
"	股票	網視達多媒體股份有限公司	註	長期投資	360	1,920	8.09%	653	
"	股票	PLENTY ISLAND (THAI) CO., LTD.	本公司採權益法之被投資公司	長期投資	25	2,697	25%	3,098	
"	股票	OILES (THAILAND) CO., LTD.	註	長期投資	8	631	11%	27	
AUROTEK SINGAPORE PTE. LTD.	股票	AUROTEK JAPAN, INC.	AUROTEK SINGAPORE PTE. LTD.採權益法評價之被投資公司	長期投資	200(股)	2,391	29.41%	2,391	
自潤元件工業(股)公司	股票	PLENTY ISLAND LIMITED	AUROTEK SINGAPORE PTE. LTD.之子公司	長期投資	100	583	100%	583	
	受益憑證	中華富泰二號債券基金	註	短期投資	165	2,000	-	2,196	

註：有價證券發行人非屬財務會計準則公報第六號之關係人，依函令規定得免填。

(四)累積買進或賣出同一有價證券之金額達新台幣一億元或實收資本額百分之二十以上者：無此情形。

(五)取得不動產之金額達新台幣一億元或實收資本額百分之二十以上者：無此情形。

(六)處分不動產之金額達新台幣一億元或實收資本額百分之二十以上者：無此情形。

(七)與關係人進、銷貨交易金額達新台幣一億元或實收資本額分之二十以上者：無此情形。

(八)應收關係人款項達新台幣一億元或實收資本額百分之二十以上者：無此情形。

(九)從事衍生性商品交易資訊：請詳附註十(一)之說明。

(二)轉投資事業相關資訊

投資公司名稱	被投資公司名稱	所在地區	主要營業項目	原始投資金額		期 末 持 有			被投資公司 本公司認列		備註
				本期期末	上期期末	股數(仟股)	比 率	帳面金額	本 期 損 益	之 投 資 損 益	
和椿科技股份 有限公司	AUROTEK JAPAN, INC.	日本	電子機器及機械手臂 之出口買賣	\$ 6,869 (JPY\$24,000仟元)	\$ 6,869 (JPY\$24,000仟元)	480(股)	70.59%	\$ 636	\$ 420	(\$ 114)	
”	和椿自動化(上海)有 限公司	上海	國際貿易、加工組裝 機械、電子機板分割 機	6,890 (US\$200仟元)	6,890 (US\$200仟元)	-	100%	1,101	( 3,033)	( 4,108)	
”	制震科技股份有限公 司	台北市	國際貿易、工程顧問 業、資訊軟體服務、 零售及批發地震災害 防治諮詢顧問	4,998	4,998	499	99.96%	3,010	( 732)	( 732)	
”	AUROTEK SINGAPORE PTE. LTD.	新加坡	控股公司	3,456 (US\$100仟元)	3,456 (US\$100仟元)	184	100%	3,194	( 319)	( 319)	
”	PLENTY ISLAND (THAI) CO., LTD.	泰國	自潤軸承及零件製造 及買賣	2,204	902	25	25%	2,697	2,837	697	
AUROTEK SINGAPORE PTE. LTD.	AUROTEK JAPAN, INC.	日本	電子機器及機械手臂 之出口買賣	2,646 (JPY\$10,000仟元)	2,646 (JPY\$10,000仟元)	200(股)	29.41%	2,391	420	( 547)	
	PLENTY ISLAND LIMITED	香港	國際貿易	434	-	100	100%	583	138	138	

(三)大陸投資資訊

1. 投資大陸資訊：

大陸被投資公司名稱	主要營業項目	實收資本額	投資方式	本期期初自台灣匯出累積投資金額	本期匯出或收回投資金額		本期期末自台灣匯出累積投資金額	本公司直接或間接投資之持股比例	本期認列投資(損)益(註)	期末投資帳面價值	截至本期已匯回投資收益
					匯出	收回					
和椿自動化(上海)有限公司	國際貿易、加工組裝機械、電子基板分割機	US \$200仟元	本公司係經由第三地區匯款投資和椿自動化(上海)有限公司。	\$6,890 (US\$200仟元)	-	-	\$6,890 (US\$ 200仟元)	100.00%	(\$ 4,108)	\$1,101	-

本期期末累計自台灣匯出赴大陸地區投資金額	經濟部投審會核准投資金額	依經濟部投審會規定赴大陸地區投資限額
\$6,890 (US\$ 200仟元)	\$ 24,228 (US\$ 700仟元)	\$ 133,344

註：本期認列投資損益係依據被投資公司自編未經會計師查核簽證之財務報表認列。

2. 與大陸被投資公司直接或間接經由第三地區所發生之重大交易事項：

(1)進貨金額及百分比與相關應付款項之期末餘額及百分比。

本國母公司向第三地區公司進貨	第三地區公司名稱	金額	佔本國公司進貨百分比	應付帳款期末餘額	佔本國公司應付帳款百分比
	CADILLAC PLASPICS LTD.	\$ 631	-	\$ 1	-
第三地區公司向大陸被投資公司進貨	大陸被投資公司名稱	金額	佔第三地區公司進貨百分比	應付帳款期末餘額	佔第三地區公司應付帳款百分比
	和椿自動化(上海)有限公司	\$ 631	-	\$ 1	-

(2)銷貨金額及百分比與相關應收款項之期末餘額及百分比。

本國母公司銷貨予第三地區公司	第三地區公司名稱	金額	佔本國公司銷貨百分比	應收帳款期末餘額	佔本國公司應收帳款百分比
	CADILLAC PLASPICS LTD.	\$ 1,419	-	\$ 1,419	-
第三地區公司銷貨予大陸被投資公司	大陸被投資公司名稱	金額	佔第三地區公司銷貨百分比	應收帳款期末餘額	佔第三地區公司應收帳款百分比
	和椿自動化(上海)有限公司	\$ 1,419	-	\$ 1,419	-

- (3)財產交易金額及其所產生之損益數額：無此情形。
- (4)票據背書保證或提供擔保品之期末餘額：無此情形
- (5)資金融通之最高餘額、期末餘額、利率區間及當期利息總額：無此情形。
- (6)其他當期損益或財務狀況有重大影響之交易事項：無此情形。

## 十二、部門別財務資訊

### (一)產業別財務資訊

91年度：

	本公司第一、二 事業處及從屬公司		第三事業處	合 計
部門收入	\$ 597,735	\$ 145,153	\$ 742,888	
部門淨利	\$ 49,523	\$ 27,634	\$ 77,157	
投資損失			( 4,576)	
營業外收支淨額			4,391	
利息費用			( 3,404)	
稅前淨利			\$ 73,568	
可辨認資產	\$ 61,159	\$ 6,354	\$ 67,513	
長期投資			25,189	
公司一般資產			518,316	
資產合計			\$ 611,018	
折舊費用	\$ 6,393	\$ 1,199		
資本支出金額	\$ 6,134	\$ 128		

本公司及從屬公司之主要營業範圍為經營各種自動化設備、電子資訊產品製程設備及產業控制器、精密自潤軸承之製造加工及買賣業務，暨自動排煙系統工程及建築結構隔震制振系統工程等，上表所列之部門收入係指部門對企業以外之銷貨收入。另部門收入不包括依權益法評價之長期股權投資所認列之投資收入。

(二)地區別財務資訊

本公司及從屬公司並無國外營業部門，故無地區別財務資訊揭露之適用。

(三)外銷銷貨資訊

<u>地</u>	<u>區</u>	<u>91</u>	<u>年</u>	<u>度</u>
亞	洲	\$	117,768	
歐	洲		855	
美	洲		17	
澳	洲		64	
		\$	<u>118,704</u>	

(四)重要客戶資訊

本公司及從屬公司民國 91 年度未有單一客戶收入達損益表營業收入金額 10%以上之客戶。

和椿科技股份有限公司

董事長：張永昌